



How to ทิ้ง หน้ากากอนามัย ทิ้งอย่างไรให้ถูกต้อง



ถอดหน้ากากออก
โดยไม่สัมผัสด้านใน



จับที่ขอบแล้วพับครึ่ง
ให้ด้านที่สัมผัสหน้าอยู่ข้างใน



จับที่ขอบแล้วพับครึ่งอีกครั้ง



พับครึ่งอีกหนึ่งทบ
ให้เชือกทั้งสองฝั่งอยู่ด้านเดียวกัน



ใช้เชือกคล้องหูเป็นที่รัด
มัดให้แน่น



เสร็จแล้วจำ



ใส่ถุงให้เรียบร้อย



ปิดให้มิดชิดและนำไปทิ้งขยะ



การจัดการขยะติดเชื้อขององค์กรปกครองส่วนท้องถิ่น



จัดทำโดย
สำนักงานส่งเสริมการปกครองท้องถิ่น
จังหวัดนครศรีธรรมราช
โทร.075-356144 www.nakhonlocal.go.th

มาตรการจัดการขยะในช่วงสถานการณ์การระบาดของโรคติดเชื้อไวรัสโคโรนา 2019 (COVID-19)

มาตรการรณรงค์คัดแยกขยะ



- ◆ 1. ประชาสัมพันธ์ให้ประชาชนคัดแยกขยะใส่ถุงและมัดปากถุงให้แน่น ทั้งในถังขยะหรือจตุรบรรวม
- ◆ 2. ประชาสัมพันธ์ให้ทิ้งหน้ากากอนามัยและหน้ากากผ้า โดยแยกใส่ถุงต่างหากจากถุงขยะอื่น ผิดปากให้แน่นทำสัญลักษณ์ที่ถุง เพื่อบอกพนักงานเก็บขยะ หรือนำไปทิ้งในถังขยะสีแดง หรือนำไปทิ้งไว้ในจตุรบรรวมขยะ
- ◆ 3. จัดให้มีถังขยะสีแดงไว้ในที่สาธารณะหรือจตุรบรรวมขยะเพื่อเป็นจุดทิ้งขยะหน้ากากอนามัย และหน้ากากผ้า
- ◆ 4. ประชาสัมพันธ์ให้ประชาชนทราบว่าสามารถใช้หน้ากากผ้าแทนหน้ากากอนามัยทางการแพทย์ได้ หากไม่มีอาการป่วยหรือไม่ได้ใกล้ชิดกับผู้ที่เป็นกลุ่มเสี่ยง

มาตรการเก็บขยะ

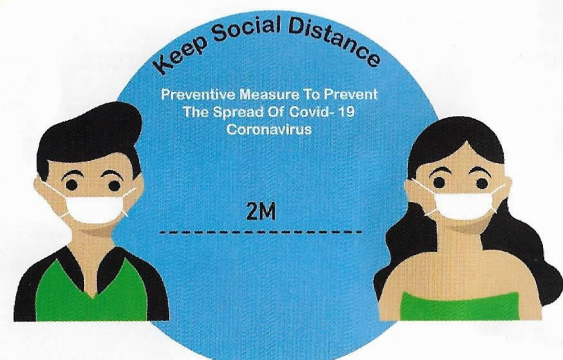
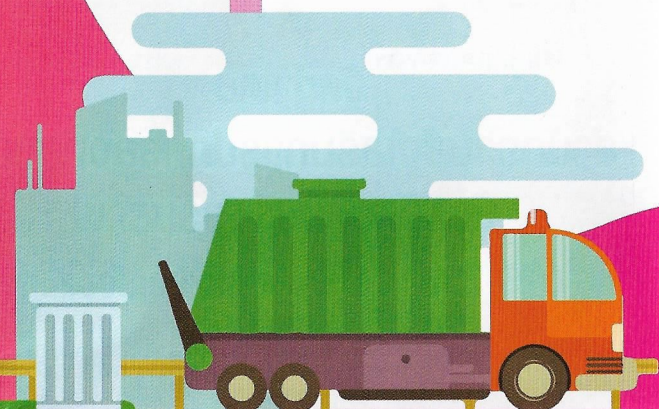


- ◆ 1. จัดให้มีอุปกรณ์ป้องกันการติดเชื้อและให้พนักงานเก็บขนสวมใส่ขณะปฏิบัติงานทุกครั้ง รวมทั้งจัดเตรียมอุปกรณ์ป้องกันการติดเชื้อสำรองให้เพียงพอ
- ◆ 2. ให้มีการป้องกันการติดเชื้อแก่พนักงานเก็บขน ทั้งก่อน/หลัง ปฏิบัติงาน
 - ตรวจวัดอุณหภูมิ
 - ล้างมือด้วยสบู่/เจลแอลกอฮอล์
- ◆ 3. ตรวจสอบสภาพพนักงานเก็บขยะเป็นระยะเวลาตามความเหมาะสม
- ◆ 4. หลังจกการปฏิบัติงานทุกครั้ง ให้ใช้น้ำยาฆ่าเชื้อผสมแอลกอฮอล์ต่างๆ เครื่องแต่งกายที่สวมใส่ในขณะที่ปฏิบัติงานรวมถึงฉีดล้างรถบรรทุกเก็บขนขยะมูลฝอยเป็นประจำทุกวัน

มาตรการกำจัดขยะ



1. ในกระบวนการกำจัดขยะให้หามาตรการและอุปกรณ์ที่เหมาะสมให้แก่พนักงานประจำจุดกำจัดขยะเพื่อป้องกันความเสี่ยงในการติดเชื้อระหว่างการปฏิบัติงาน
2. สำหรับการกำจัดขยะหน้ากากอนามัยและหน้ากากผ้าให้การจัดเป็นไปตามกฎกระทรวงว่าด้วยการกำจัดมูลฝอยติดเชื้อ พ.ศ. 2545



ขยะอันตราย

ขยะอันตราย



ขยะอันตราย คือ ขยะที่ปนเปื้อน หรือ มีองค์ประกอบของวัตถุตั้งแต่ ๒ ชนิดขึ้นไป วัตถุระเบิดได้ วัตถุไวไฟ วัตถุออกไซด์และวัตถุเปอร์ออกไซด์ วัตถุมีพิษ วัตถุที่ทำให้เกิดโรค วัตถุกัมมันตรังสี วัตถุที่ก่อให้เกิดการเปลี่ยนแปลงทางพันธุกรรม วัตถุกัดกร่อน วัตถุที่ก่อให้เกิดการระคายเคือง วัตถุอย่างอื่นที่อาจก่อให้เกิดผลกระทบต่อคุณภาพสิ่งแวดล้อม หรืออาจทำให้เกิดอันตรายแก่บุคคล สัตว์ พืชหรือทรัพย์สิน เช่น หลอดฟลูออเรสเซนต์ ถ่านไฟฉายหรือแบตเตอรี่โทรศัพท์เคลื่อนที่ ภาชนะที่ใช้บรรจุสารกำจัดแมลงหรือวัชพืช กระจ่างสเปรย์บรรจุสี หรือสารเคมี เป็นต้น



แนวทางการจัดการขยะด้วยหลัก 3R

R1 Reduce

: การลดปริมาณขยะมูลฝอย คือการเลือกใช้สินค้าที่ไม่ก่อให้เกิดขยะหรือเกิดน้อยที่สุด เช่น ใช้สินค้าที่ใช้ภาชนะรีไซเคิลได้ การใช้ถุงผ้าในการจับจ่ายสินค้า การใช้ปืนโตใส่อาหารแทนกล่องโฟมหรือถุงใช้สินค้าชนิดเติม เลือกซื้อสินค้าที่ใช้บรรจุภัณฑ์น้อยชิ้น

R2 Reuse

: การใช้ คือการนำสิ่งของ (ขยะ) ที่ต้องทิ้งกลับมาใช้ใหม่ในรูปแบบอื่น เช่น การนำขวดน้ำอัดลมมาปลูกต้นไม้ การนำกล่องเครื่องสำอางมาใช้ใส่ดินสอ อุปกรณ์เครื่องเขียน หรือการนำยางรถยนต์เก่ามาทำถังใส่ขยะ

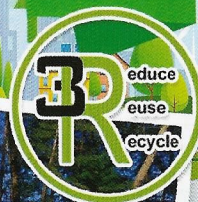
R3 Recycle

: การนำกลับมาใช้ใหม่ คือการนำเอาสิ่งของหรือวัสดุ (ขยะ) ที่จะทิ้ง ไปแปรรูปในกระบวนการอุตสาหกรรม เช่น การนำแก้วแตกไปหลอม แล้วนำกลับมาใช้ใหม่



ขยะจัดการด้วยมือเรา ควรเริ่มจากต้นทางที่บ้านท่าน

คัดแยกก่อนทิ้ง



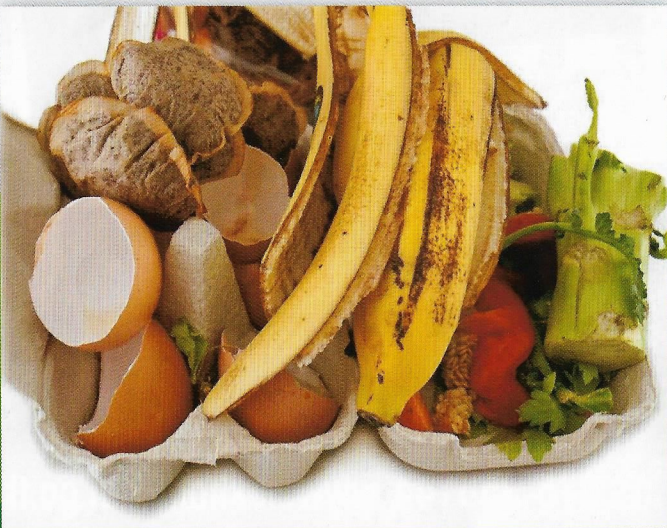
จัดทำโดย
สำนักงานส่งเสริมการปกครองท้องถิ่น
จังหวัดนครศรีธรรมราช
โทร.075-356144 www.nakhonlocal.go.th

ขยะอินทรีย์

ขยะเศษอาหาร



ขยะอินทรีย์ คือ ขยะที่เน่าเสียและย่อยสลายได้เร็ว สามารถนำมาหมักทำปุ๋ยได้ เช่น เศษผัก เปลือกผลไม้ เศษอาหาร ใบไม้ เศษเนื้อสัตว์ เป็นต้น



ขยะรีไซเคิล

ขยะรีไซเคิล



ขยะรีไซเคิล คือ วัสดุเหลือใช้ซึ่งสามารถนำกลับมาใช้ประโยชน์ใหม่ได้ เช่น ขวดแก้ว ขวดพลาสติก กระดาษ กระป๋องเครื่องดื่ม ยางรถยนต์ ก่อสร้างเครื่องตีแบบ UHT เป็นต้น

ขยะรีไซเคิล มีปริมาณ 42% ของขยะทั้งหมดทุกประเภท ขยะพวกนี้มีประโยชน์หลายซ้ำหลายซ้อน เพราะสามารถนำไปผลิตใช้ใหม่ได้ไม่รู้จบ ขวดน้ำที่เราใช้กันทุกวันนี้อาจจะรีไซเคิลมาที่รอบต่อที่รอบแล้วก็ไม่รู้ แต่พูดแบบนี้ไม่ใช่จะไม่สะอาดนะ กระบวนการผลิตมันต้องสะอาดอยู่แล้ว แล้วขยะพวกนี้เวลาเอามาขายมาซื้อกัน ก็มีราคาแตกต่างกันด้วยนะ



ขยะทั่วไป

ขยะทั่วไป



ขยะทั่วไป คือ ขยะที่ย่อยสลายยากและไม่คุ้มค่าสำหรับการนำกลับมาใช้ประโยชน์ใหม่ เช่น ห่อพลาสติกใสขนม ซองบะหมี่กึ่งสำเร็จรูป ถุงพลาสติกเปื้อนเศษอาหาร กล่องโฟมเปื้อนอาหาร เป็นต้น

ขยะทั่วไป หรือ มูลฝอยทั่วไป คือ ขยะประเภทอื่นนอกเหนือจากขยะย่อยสลาย ขยะรีไซเคิล และขยะอันตราย มีลักษณะที่ย่อยสลายยาก และไม่คุ้มค่าสำหรับการนำกลับมาใช้ประโยชน์ใหม่ เช่น ห่อพลาสติกใสขนม ถุงพลาสติกบรรจุผงซักฟอก พลาสติกห่อลูกอม ซองบะหมี่กึ่งสำเร็จรูป ถุงพลาสติกเปื้อนเศษอาหาร โฟมเปื้อนอาหาร พอยล์เปื้อนอาหาร ซองหรือถุงพลาสติกสำหรับบรรจุเครื่องอุปโภค ด้วยวิธีรีดความร้อน เป็นต้น

