



แผนส่งเสริมการท่องเที่ยวองค์การบริหารส่วนตำบลพิปูน
อำเภอพิปูน จังหวัดนครศรีธรรมราช
ประจำปีงบประมาณ ๒๕๖๖ - ๒๕๖๘



จัดทำโดย

องค์การบริหารส่วนตำบลพิปูน ร่วมกับ อำเภอพิปูน
และ อุทยานแห่งชาติเขาลพวง ตำบลเขาแก้ว
อำเภอลานสกา จังหวัดนครศรีธรรมราช

คำนำ

การจัดทำแผนส่งเสริมการท่องเที่ยวปีงบประมาณ ๒๕๖๖ - ๒๕๖๘ ขององค์การบริหารส่วนตำบลพิปูนเป็นการจัดทำแผนระยะสั้น ที่ดำเนินการตามระเบียบกระทรวงมหาดไทยว่าด้วยการจัดทำแผนพัฒนาขององค์กรปกครองส่วนท้องถิ่น (ฉบับที่ ๒) พ.ศ. ๒๕๕๙ โดยจัดทำตามขั้นตอนการจัดทำแผนพัฒนาท้องถิ่นของกรมส่งเสริมการปกครองท้องถิ่น เพื่อให้การพัฒนาท้องถิ่นเป็นไปแบบ มีขั้นตอน มีเป้าหมาย ชัดเจนและสอดคล้องกับแผนยุทธศาสตร์การพัฒนา แผนพัฒนาเศรษฐกิจและสังคมแห่งชาติ ฉบับที่ ๑๒ (๒๕๖๐-๒๕๖๔) ยุทธศาสตร์การพัฒนาจังหวัด วิสัยทัศน์จังหวัด ยุทธศาสตร์การพัฒนาอำเภอ วิสัยทัศน์อำเภอ โดยการนำเอาข้อมูลจากการสำรวจปัญหา / ความต้องการของประชาชนในแผนยุทธศาสตร์การพัฒนา นำมาประมวลผลสรุปเป็นประเด็นนำเสนอต่อที่ประชุมคณะกรรมการพัฒนาท้องถิ่น

แผนส่งเสริมการท่องเที่ยวปีงบประมาณ ๒๕๖๖ - ๒๕๖๘ จะเกิดประโยชน์สูงสุดได้หากดำเนินงานไปตามแนวทางที่กำหนด ตามวัตถุประสงค์ เป้าหมาย กิจกรรมแผนงาน/โครงการที่วางไว้อย่างแท้จริง เพื่อให้ประชาชน สังคม เศรษฐกิจ การเมืองการบริหารได้รับการพัฒนาอย่างสูงสุด บนพื้นฐานของการประหยัดแต่มีประสิทธิภาพและมีประสิทธิผล

งานพัฒนาชุมชน
สำนักงานปลัด
องค์การบริหารส่วนตำบลพิปูน

สารบัญ

หน้า

ส่วนที่ ๑	สภาพทั่วไปและข้อมูลพื้นฐาน.....	๑
	๑. ด้านกายภาพ	๑
	๒. กำนการเมือง/การปกครอง.....	๔
	๓. ประชากร.....	๕
	๔. สภาพทางสังคม	๗
	๕. ระบบบริการพื้นฐาน.....	๘
	๖. ระบบเศรษฐกิจ.....	๙
	๗. เศรษฐกิจพอเพียงท้องถิ่น (ด้านการเกษตรและแหล่งน้ำ)	๑๐
	๘. ศาสนา ประเพณี วัฒนธรรม	๒๓
	๙. ทรัพยากรธรรมชาติ	๒๓
	๑๐. โครงสร้างและกระบวนการบริหารงานบุคคล	๒๔
ส่วนที่ ๒	แผนส่งเสริมการท่องเที่ยว	๒๖
ส่วนที่ ๓	โครงการปรับปรุงแหล่งท่องเที่ยวในเขตพื้นที่ อบต.พิปูน.....	๒๘

ส่วนที่ ๑

สภาพทั่วไปและข้อมูลพื้นฐาน

๑

๑. ด้านกายภาพ

๑.๑ ประวัติความเป็นมา

องค์การบริหารส่วนตำบลพิปูน ได้รับการจัดตั้งโดยกระทรวงมหาดไทยได้ประกาศยกฐานะสภาตำบลพิปูน เป็นองค์การบริหารส่วนตำบลพิปูน โดยประกาศในราชกิจจานุเบกษา ลงวันที่ ๒๓ กุมภาพันธ์ ๒๕๔๐ ปัจจุบัน องค์การบริหารส่วนตำบลพิปูน เป็นองค์การบริหารส่วนตำบลขนาดเล็ก

คำว่า “ พิปูน ” ตามคำบอกเล่าของผู้รู้และข้อสันนิษฐานสามารถสรุปได้เกี่ยวกับที่มาของคำ คือ ส่วนบริเวณทุ่งนาระหว่างที่ตั้งอำเภอพิปูน กับ ตำบลยางค่อม เรียกว่า ทุ่งปูน เพราะมีเรื่องเล่ากันว่า ชาวบ้านจะนำหินจากภูเขาพระมาเผา ให้เป็นปูนขาวในบริเวณนี้หรือบริเวณนี้อาจเป็นสถานที่ปูนบำเหน็จแก่ทหารที่กลับมาจากการรบกับพม่าก็เป็นได้

๑.๒ ที่ตั้ง / อาณาเขตของตำบล

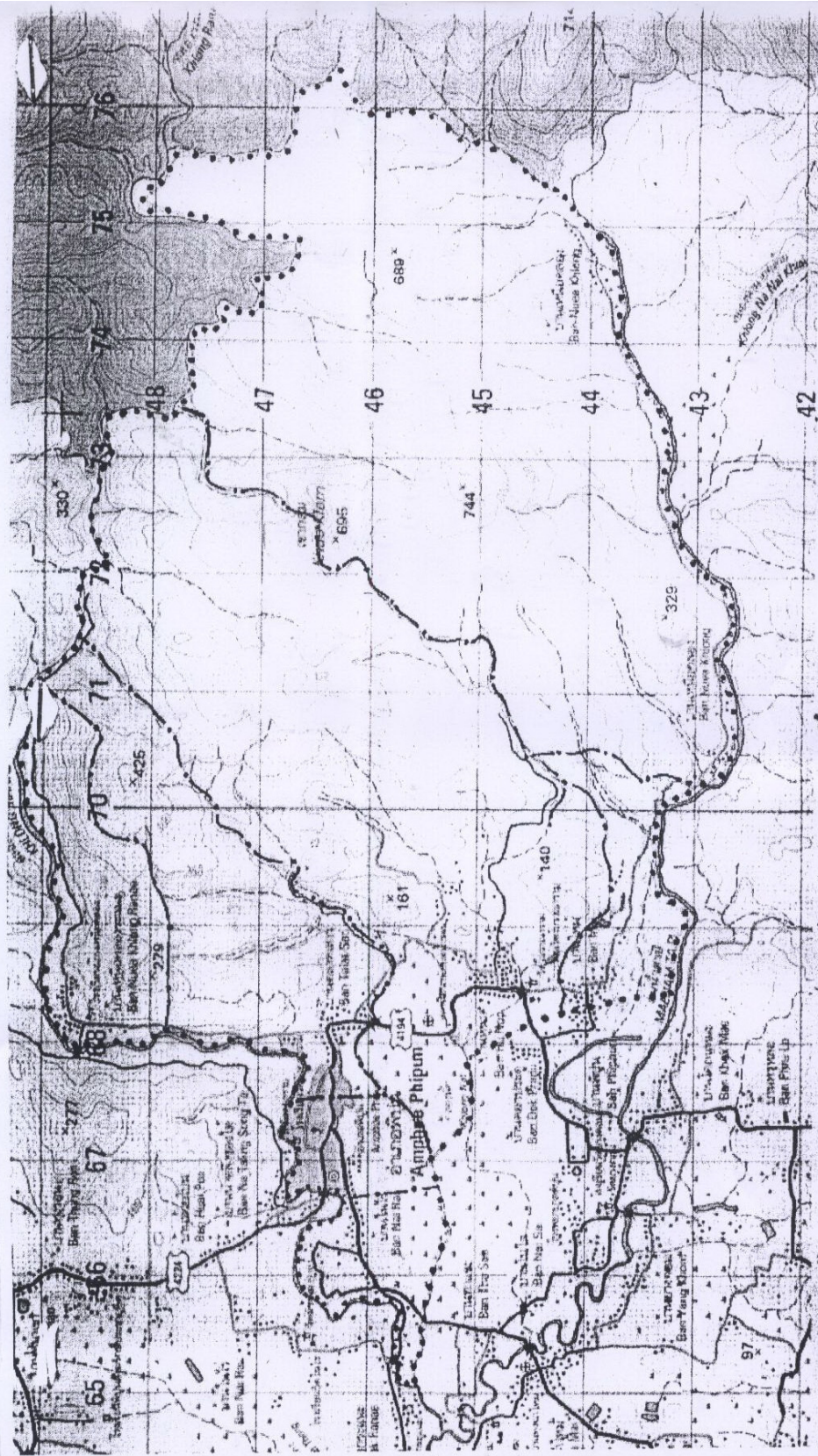
องค์การบริหารส่วนตำบลพิปูน ตั้งอยู่เลขที่ ๒๕๔ หมู่ที่ ๔ ตำบลพิปูน อำเภอพิปูน จังหวัดนครศรีธรรมราช ติดถนนทางหลวงสาย ๔๑๙๔ พิปูน – จันดี ระยะทางจากองค์การบริหารส่วนตำบลพิปูน ถึง ที่ว่าการอำเภอพิปูน ประมาณ ๒ กิโลเมตร โดยแบ่งเขตการปกครองออกเป็น ๖ หมู่บ้าน ซึ่งมีอาณาเขตติดต่อ ดังนี้

- ทิศเหนือ จดตำบลเขาพระ มีคลองระแนงแบ่งเขตแดน
- ทิศใต้ จดตำบลยางค่อม มีคลองชนิดและแม่น้ำตาปีเป็นเขตแดน
- ทิศตะวันออก จดเทือกเขานครศรีธรรมราช
- ทิศตะวันตก จดตำบลยางค่อมและคลองระแนง

๑.๓ ลักษณะภูมิประเทศ

สภาพพื้นที่ส่วนใหญ่ของตำบลพิปูน เป็นที่ราบทางตอนใต้และเป็นที่ราบสูงชันสู่เทือกเขานครศรีธรรมราชบริเวณที่ราบเป็นที่ตั้งของชุมชนและพื้นที่เกษตรกรรม ที่ราบสูงเป็นที่ปลูกสวนยางพาราจนถึงป่าสงวนแห่งชาติ เทือกเขานครศรีธรรมราช มีพื้นที่ป่าสงวนแห่งชาติในเขต หมู่ที่ ๓ ,๔,๕,๖ และหมู่ที่ ๗ ของตำบลนี้ ซึ่งติดต่อกับอำเภอพรหมคีรีและอำเภอลานสกา

มีเนื้อที่ประมาณ ๔๒ ตารางกิโลเมตร หรือประมาณ ๒๖,๒๕๐ ไร่



แผนที่แสดงเขตตำบลที่ ๒
 มาตราส่วน 1 : 50,000

- สัญลักษณ์
- เมือง
 - ตำบล
 - สถานีรถไฟ
 - สถานีรถม้า
 - สถานีรถจักรยานยนต์
 - สถานีรถโดยสาร
 - สถานีรถแท็กซี่
 - สถานีรถจักรยาน
 - สถานีรถจักรยานยนต์
 - สถานีรถโดยสาร
 - สถานีรถแท็กซี่
 - สถานีรถจักรยาน

- สัญลักษณ์
- ฝาย
 - เขื่อน
 - เขื่อนดิน
 - เขื่อนหิน
 - เขื่อนคอนกรีต
 - เขื่อนเหล็ก
 - เขื่อนไม้
 - เขื่อนดิน
 - เขื่อนหิน
 - เขื่อนคอนกรีต
 - เขื่อนเหล็ก
 - เขื่อนไม้

- สัญลักษณ์
- ถนน
 - ถนนดิน
 - ถนนหิน
 - ถนนคอนกรีต
 - ถนนเหล็ก
 - ถนนไม้
 - ถนนดิน
 - ถนนหิน
 - ถนนคอนกรีต
 - ถนนเหล็ก
 - ถนนไม้

๑.๔ ลักษณะภูมิอากาศ

ลักษณะภูมิอากาศแบบมรสุม มี ๒ ฤดู คือ ฤดูร้อน และฤดูฝน

๑.๕ ลักษณะของดิน

ดิน แบ่งออกเป็น ๓ ประเภท

- พื้นที่ป่าเขา ลักษณะดินเป็นดินร่วนปนทราย หน้าดินลึก การระบายน้ำดีมีความอุดมสมบูรณ์ของดินปานกลาง เหมาะแก่การปลูกยางพารา ไม้ผลและพืชเศรษฐกิจอื่น ๆ
- พื้นที่ราบ ลักษณะดินเป็นดินร่วนปนทราย ดินล่างเป็นดินร่วนปนดินเหนียว การระบายน้ำและความอุดมสมบูรณ์ของดินต่ำ เหมาะแก่การทำนาปลูกพืชไร่
- พื้นที่เนินเขา ลักษณะดินเป็นดินร่วนปนทราย สภาพดินเป็นกรด เหมาะสำหรับปลูกยางพารา ไม้ผล และพืชไร่

๑.๖ ลักษณะของแหล่งน้ำ

แหล่งน้ำธรรมชาติ

- | | | | | | |
|-----------------------|---|------|----------|---|-----|
| - แม่น้ำลำคลอง | ๓ | สาย | - ลำห้วย | ๘ | สาย |
| - บึง , หนองและอื่น ๆ | ๕ | แห่ง | | | |

แหล่งน้ำที่สร้างขึ้น

- | | | | | | |
|----------------------------|----|------|--------------|-----|------|
| - ฝาย | ๑๑ | แห่ง | - บ่อน้ำตื้น | ๔๐๐ | บ่อ |
| - บ่อบาดาล (บ่อโยก) | ๗ | แห่ง | - สระน้ำ | ๒ | แห่ง |
| - ประปาภูเขา,ประปาหมู่บ้าน | ๕ | แห่ง | | | |

๒. ด้านการเมือง/การปกครอง

๒.๑ คณะผู้บริหารและสมาชิกสภาองค์การบริหารส่วนตำบลพิปูน จำนวน ๑๐ คน

ลำดับที่	ชื่อ - สกุล	ตำแหน่ง	หมายเหตุ
๑	นายทรงศักดิ์ คเชนทร์	นายกองค์การบริหารส่วนตำบล	
๒	นายบรรจู ฤทธิชัย	รองนายกองค์การบริหารส่วนตำบล	
๓	นายภูวดล พริตเมือง	รองนายกองค์การบริหารส่วนตำบล	
๔	นายเศรษฐา รียาพันธ์	เลขานุการนายกองค์การบริหารส่วนตำบล	
๕	นางวราภรณ์ พรหมฤทธิ์	ประธานสภาองค์การบริหารส่วนตำบล	
๖	นายพรวิวัฒน์ ศรีสว่าง	รองประธานสภาองค์การบริหารส่วนตำบล	
๗	นายดุสิต องอาจ	เลขานุการนายกองค์การบริหารส่วนตำบล	
๘	นายศุภฤกษ์ นนทศักดิ์	สมาชิกสภาองค์การบริหารส่วนตำบล ม.๒	
๙	นายถาวร จงจิตต์	สมาชิกสภาองค์การบริหารส่วนตำบล ม.๕	
๑๐	นายสรารัฐ ประสงค์	สมาชิกสภาองค์การบริหารส่วนตำบล ม.๗	

๒.๒ จำนวนหมู่บ้านในตำบลพิปูน มีจำนวน ๗ หมู่บ้าน ดังนี้

หมู่ที่	ชื่อบ้าน	ชื่อกำนัน / ผู้ใหญ่บ้าน	หมายเหตุ
๑	บ้านท้ายสำเภา	นายวีรพงษ์ วงศ์พิพันธ์	อยู่ในเขตเทศบาลทั้งหมู่บ้าน
๒	บ้านในไร่	นายธนาพร จินตุลา	อยู่ในเขตองค์การบริหารส่วนตำบลบางส่วน
๓	บ้านตลาดเสาร์	นายอุทัย นนทผล	อยู่ในเขตองค์การบริหารส่วนตำบลบางส่วน
๔	บ้านหูนบ	นายชูศักดิ์ เลิศไกร	
๕	บ้านใหม่	นายนพดล บุกพล	
๖	บ้านเหนือคลองระแนง	นายสมปราชญ์ พรหมฤทธิ์	
๗	บ้านเหนือฟ้า	นายอิศเรศ ทองบัว	

๒.๓ ท้องถิ่นอื่นในตำบล เทศบาลตำบลพิปูน

๓. ประชากร

๕

ประชากรทั้งสิ้น ๒,๘๒๕ คน แยกเป็นชาย ๑,๔๑๕ คน หญิง ๑,๔๑๐ คน จำนวนครัวเรือนทั้งหมด ๙๖๕ ครัวเรือน มีความหนาแน่นเฉลี่ย ๖๗ คน / ตารางกิโลเมตร

๓.๑ ข้อมูลประชากรองค์การบริหารส่วนตำบลพิปูน ณ เดือน พฤศจิกายน พ.ศ. ๒๕๕๙

จำนวนหมู่บ้าน	ครัวเรือน	ประชากรชาย	ประชากรหญิง	รวม
หมู่ที่ ๒ บ้านโนไร่	๑๓	๒๔	๒๔	๔๘
หมู่ที่ ๓ บ้านตลาดเสาร์	๔๓	๕๑	๔๙	๑๐๐
หมู่ที่ ๔ บ้านบ้านหนุบ	๓๙๕	๕๘๙	๖๑๙	๑,๒๐๘
หมู่ที่ ๕ บ้านใหม่	๒๕๔	๓๖๙	๓๖๐	๗๒๙
หมู่ที่ ๖ บ้านเหนือคลองระแนง	๑๓๕	๒๐๑	๒๑๑	๔๑๒
หมู่ที่ ๗ บ้านเหนือฟ้า	๑๒๕	๑๘๑	๑๔๗	๓๒๘
รวม ๖ หมู่บ้าน	๙๖๕	๑,๔๑๕	๑,๔๑๐	๒,๘๒๕

๓.๒ ช่วงอายุและจำนวนประชากร ข้อมูล ณ เดือน พฤศจิกายน พ.ศ. ๒๕๕๙

ลักษณะข้อมูล	ชาย	หญิง	รวม
แยกตามเพศ	๑,๔๑๕	๑,๔๑๐	๒,๘๒๕
แยกตามลักษณะสถานะของบุคคล			
- ผู้ที่มีสัญชาติไทย และมีชื่ออยู่ในทะเบียนบ้าน	๑,๔๑๕	๑,๔๑๐	๒,๘๒๕
- ผู้ที่ไม่ได้สัญชาติไทย และมีชื่ออยู่ในทะเบียนบ้าน	๐	๐	๐
- ผู้ที่มีชื่ออยู่ในทะเบียนบ้านกลาง (ทะเบียนซึ่งผู้อำนวยการทะเบียนกลางกำหนดให้จัดทำขึ้นสำหรับรายการบุคคลที่ไม่มีชื่อในทะเบียนบ้าน)	๐	๐	๐
- ผู้ที่อยู่ระหว่างการย้าย (ผู้ที่ย้ายออกแต่ยังไม่ได้ย้ายเข้า)	๐	๐	๐

แยกตามช่วงอายุ (ปี) (เฉพาะผู้มีสัญชาติไทย และมีชื่ออยู่ในทะเบียนบ้าน)

อายุ	ชาย	หญิง	รวม	อายุ	ชาย	หญิง	รวม
น้อยกว่า ๑ ปี	๒๒	๒๐	๓๘	๑ ปี	๑๗	๑๖	๓๓
๒ ปี	๑๔	๒๐	๓๔	๓ ปี	๒๔	๒๒	๔๖
๔ ปี	๒๔	๒๒	๔๖	๕ ปี	๑๘	๑๘	๓๖
๖ ปี	๑๘	๒๖	๔๔	๗ ปี	๒๕	๑๓	๓๘
๘ ปี	๑๘	๑๘	๓๖	๙ ปี	๑๒	๑๗	๒๙
๑๐ ปี	๑๓	๑๗	๓๐	๑๑ ปี	๑๕	๑๓	๒๘
๑๒ ปี	๑๕	๑๓	๒๘	๑๓ ปี	๒๑	๑๖	๓๗
๑๔ ปี	๑๐	๑๕	๒๕	๑๕ ปี	๑๙	๑๘	๓๗
๑๖ ปี	๑๖	๑๖	๓๒	๑๗ ปี	๒๑	๑๓	๓๔
๑๘ ปี	๑๕	๑๕	๓๐	๑๙ ปี	๑๘	๑๖	๓๔
๒๐ ปี	๑๘	๑๘	๓๖	๒๑ ปี	๑๕	๑๖	๓๑
๒๒ ปี	๑๔	๑๘	๓๒	๒๓ ปี	๑๘	๒๐	๓๘
๒๔ ปี	๑๘	๒๒	๔๐	๒๕ ปี	๒๒	๒๕	๔๗
๒๖ ปี	๓๐	๑๙	๔๙	๒๗ ปี	๑๙	๒๓	๔๒
๒๘ ปี	๒๕	๑๕	๔๐	๒๙ ปี	๓๐	๒๙	๕๙
๓๐ ปี	๓๐	๓๐	๖๐	๓๑ ปี	๓๓	๒๓	๕๖
๓๒ ปี	๒๗	๒๐	๔๗	๓๓ ปี	๒๔	๑๘	๔๒
๓๔ ปี	๑๒	๑๙	๓๑	๓๕ ปี	๒๖	๒๑	๔๗
๓๖ ปี	๒๒	๑๔	๓๖	๓๗ ปี	๑๕	๑๙	๓๔
๓๘ ปี	๒๖	๒๖	๕๒	๓๙ ปี	๒๑	๑๗	๓๘
๔๐ ปี	๓๐	๒๑	๕๑	๔๑ ปี	๑๘	๑๖	๓๔
๔๒ ปี	๒๐	๒๕	๔๕	๔๓ ปี	๒๑	๒๑	๔๒
๔๔ ปี	๑๔	๑๗	๓๑	๔๕ ปี	๒๕	๒๓	๔๘
๔๖ ปี	๒๓	๒๙	๕๒	๔๗ ปี	๒๓	๓๐	๕๓
๔๘ ปี	๒๗	๑๓	๔๐	๔๙ ปี	๒๕	๒๔	๔๙
๕๐ ปี	๒๑	๒๙	๕๐	๕๑ ปี	๒๑	๓๕	๕๖
๕๒ ปี	๒๔	๒๓	๔๗	๕๓ ปี	๒๑	๑๕	๓๖
๕๔ ปี	๒๘	๒๑	๔๙	๕๕ ปี	๑๔	๑๙	๓๓
๕๖ ปี	๒๑	๑๕	๓๖	๕๗ ปี	๑๘	๒๒	๔๐
๕๘ ปี	๗	๑๐	๑๗	๕๙ ปี	๒๔	๑๔	๓๘
๖๐ ปี	๙	๑๐	๑๙	๖๑ ปี	๑๑	๒๐	๓๑
๖๒ ปี	๑๔	๑๑	๒๕	๖๓ ปี	๑๖	๑๒	๒๘
๖๔ ปี	๑๓	๕	๑๘	๖๕ ปี	๑๔	๑๐	๒๓
๖๖ ปี	๙	๑๕	๒๔	๖๗ ปี	๑๓	๑๐	๒๓
๖๘ ปี	๗	๑๐	๑๗	๖๙ ปี	๗	๑๐	๑๗
๗๐ ปี	๑๐	๓	๑๓	๗๑ ปี	๕	๑๐	๑๕
๗๒ ปี	๓	๕	๘	๗๓ ปี	๕	๑๐	๑๕
๗๔ ปี	๓	๕	๘	๗๕ ปี	๖	๖	๑๒
๗๖ ปี	๒	๘	๑๐	๗๗ ปี	๘	๑๑	๑๙
๗๘ ปี	๗	๕	๑๒	๗๙ ปี	๐	๔	๔
๘๐ ปี	๔	๒	๖	๘๑ ปี	๑	๗	๘

อายุ	ชาย	หญิง	รวม	อายุ	ชาย	หญิง	รวม
๘๒ ปี	๑	๙	๑๐	๘๓ ปี	๓	๕	๘
๘๔ ปี	๔	๘	๑๒	๘๕ ปี	๒	๕	๗
๘๖ ปี	๓	๓	๖	๘๗ ปี	๑	๑	๒
๘๘ ปี	๒	๒	๔	๘๙ ปี	๓	๐	๓
๙๐ ปี	๐	๒	๒	๙๑ ปี	๑	๒	๓
๙๒ ปี	๐	๒	๒	๙๓ ปี	๐	๐	๐
๙๔ ปี	๐	๒	๒	๙๕ ปี	๐	๐	๐
๙๖ ปี	๐	๐	๐	๙๗ ปี	๐	๐	๐
๙๘ ปี	๐	๑	๑	๙๙ ปี	๐	๐	๐
๑๐๐ ปี	๐	๐	๐	มากกว่า ๑๐๐ ปี	๓	๑	๔

๔. สภาพทางสังคม

๔.๑ การศึกษา

- โรงเรียนประถมศึกษา	๒	แห่ง
- โรงเรียนมัธยมศึกษา	-	แห่ง
- ศูนย์พัฒนาเด็กเล็ก	๑	แห่ง
- ที่อ่านหนังสือพิมพ์ประจำหมู่บ้าน	๓	แห่ง

๔.๒ สถาบันและองค์การทางศาสนา

- วัด	๑	แห่ง
-------	---	------

๔.๓ สาธารณสุข

- สถานีอนามัยประจำตำบล	๑	แห่ง
- ศูนย์ ศ.ส.ม.ช.	๑	แห่ง
- อัตราการมีและใช้ส้วมราด	๑๐๐	%

๔.๔ ความปลอดภัยในชีวิตและทรัพย์สิน

- สถานีตำรวจ (อยู่ในเขตหมู่ที่ ๑ เขตเทศบาลตำบลพิปูน)	๑	แห่ง
- อป.พร. ๒ รุ่น	จำนวน	๓๒ คน

๔.๕ มวลชนจัดตั้ง

- ลูกเสือชาวบ้าน ๒ รุ่น	จำนวน	๒๐๐ คน
- ไทยอาสาป้องกันชาติ ๑ รุ่น	จำนวน	๕๐ คน
- อาสาสมัครสาธารณสุขมูลฐานชุมชน	๖	หมู่บ้าน
- กลุ่มสตรี		
- กลุ่มเยาวชน		
- กลุ่มอาชีพต่าง ๆ		

๔.๖ การรวมกลุ่มของประชาชน

จำนวนกลุ่มทุกประเภท	๑๑	กลุ่ม
แยกเป็นประเภทกลุ่ม		
- กลุ่มอาชีพ	๓	กลุ่ม
- กลุ่มออมทรัพย์	๔	กลุ่ม
- กลุ่มอนุรักษ์ฯ	๒	กลุ่ม
- ร้านค้าชุมชน/สหกรณ์		

๕. ระบบบริการพื้นฐาน

๕.๑ การคมนาคม การคมนาคมใช้ถนนเป็นสำคัญ ประกอบด้วย

- เส้นทางในหมู่บ้านเป็น ถนนลาดยาง ถนน ค.ส.ล. ถนนหินคลุก ถนนลูกรังและถนนดิน
- เส้นทางระหว่าง ตำบล อำเภอ มีถนนทางหลวงสาย ๔๑๙๔ เดินทางติดต่อกับตำบล ไกล่เคียงและอำเภอ
- การขนส่ง
- มีรถสองแถววิ่งผ่านตำบล จำนวน ๑ สาย (สายพิปูน - จันดี)
- มีรถเมล์สายนครศรีฯ-บ้านส้องผ่าน วิ่งผ่านวันละ ๔ เที่ยว
- มีรถยนต์และรถจักรยานยนต์ส่วนตัวใช้ในการเดินทางและขนส่งผลผลิต

๕.๒ การโทรคมนาคม

- | | | |
|---|---|------|
| - ที่ทำการไปรษณีย์โทรเลข (อยู่ในเขตหมู่ที่ ๑ เทศบาลตำบลพิปูน) | ๑ | แห่ง |
| - โทรศัพท์สาธารณะ | ๒ | แห่ง |

๕.๓ การไฟฟ้า

- มีไฟฟ้าใช้ทุกครัวเรือน
- ไฟฟ้าส่องสว่างสาธารณะ ทุกหมู่บ้าน

๖. ระบบเศรษฐกิจ

๖.๑ อาชีพ การประกอบอาชีพของประชากรในตำบลพิปูน

- อาชีพเกษตรกรรมอย่างเดียว	ประมาณร้อยละ	๔๑.๕๕
- อาชีพรับจ้างอย่างเดียว	ประมาณร้อยละ	๑๐.๔๓
- อาชีพค้าขายอย่างเดียว	ประมาณร้อยละ	๐.๒๖
- อาชีพเกษตรกรรมควบคู่รับจ้าง	ประมาณร้อยละ	๒๐.๓๐
- อาชีพเกษตรกรรมควบคู่กับค้าขาย	ประมาณร้อยละ	๒๒.๖๐
- อาชีพรับราชการ	ประมาณร้อยละ	๒.๖๖
- อื่น ๆ	ประมาณร้อยละ	๒.๒๐

๖.๒ หน่วยธุรกิจ เขตองค์การบริหารส่วนตำบล

- ปิมน้ำมัน (ขนาดเล็ก ปิมน้ำมัน)	๑๒	แห่ง
- ปิมน้ำมัน (ขนาดใหญ่)	๑	แห่ง
- ร้านรับซื้อยาง	๘	แห่ง
- ร้านซ่อมรถ	๔	แห่ง
- ร้านค้า	๒๕	แห่ง
- ร้านเสริมสวย	๒	แห่ง

๖.๓ กลุ่มอาชีพเศรษฐกิจชุมชนพึ่งตนเอง

- กลุ่มทำขนม	หมู่ที่ ๖
- กลุ่มทำปลาตุ๋น	หมู่ที่ ๔
- กลุ่มยูวเกษตร	หมู่ที่ ๖
- โครงการเลี้ยงโคพันธุ์พื้นเมือง	หมู่ที่ ๒,๓
- โครงการกองทุนปุ๋ยเพื่อการเกษตร	หมู่ที่ ๔,๕,๖,๗

๗. เศรษฐกิจพอเพียงท้องถิ่น (ด้านการเกษตรและแหล่งน้ำ)

ส่วนที่ ๑ : ข้อมูลพื้นฐานของหมู่บ้าน/ชุมชน

ส่วนที่ ๑ : ข้อมูลพื้นฐานของหมู่บ้าน/ชุมชน องค์การบริหารส่วนตำบลพิปูน อำเภอพิปูน จังหวัดนครศรีธรรมราช				
ชื่อหมู่บ้าน	ชาย (คน)	หญิง (คน)	ครัวเรือน (ครัวเรือน)	พื้นที่ (ไร่)
ม. ๒ บ้านในไร่	๒๔	๒๔	๑๓	๖๐.๐๐
ม. ๓ บ้านตลาดเสาร์	๕๑	๔๙	๔๓	๑,๒๗๐.๐๐
ม. ๔ บ้านหุบ	๕๘๙	๖๑๙	๓๙๕	๗,๑๔๕.๐๐
ม. ๕ บ้านใหม่	๓๖๙	๓๖๐	๒๕๔	๙๐๐.๐๐
ม. ๖ บ้านเหนือคลอง	๒๐๑	๒๑๑	๑๓๕	๙,๓๗๕.๐๐
ม. ๗ บ้านเหนือฟ้า	๑๘๑	๑๔๗	๑๒๕	๗,๕๐๐.๐๐
สรุปรวม	๑,๔๑๕	๑,๔๑๐	๙๖๕	๒๖,๒๕๐.๐๐

ส่วนที่ ๒ : ข้อมูลด้านการเกษตร

ชื่อหมู่บ้าน	๒.๑ ประเภทของการทำการเกษตร (ทำนา)									
	องค์การบริหารส่วนตำบลพิปูน อำเภอพิปูน จังหวัดนครศรีธรรมราช									
	ในเขตชลประทาน					นอกเขตชลประทาน				
จำนวน ครัวเรือน (ครัวเรือน)	จำนวนไร่ (ไร่)	ผลผลิต เฉลี่ย (กก./ไร่)	ต้นทุนเฉลี่ย (บาท./ไร่)	ราคาขาย เฉลี่ย (บาท./ไร่)	จำนวน ครัวเรือน (ครัวเรือน)	จำนวนไร่ (ไร่)	ผลผลิต เฉลี่ย (กก./ไร่)	ต้นทุนเฉลี่ย (บาท./ไร่)	ราคาขาย เฉลี่ย (บาท./ไร่)	
บ้านโนไร่	๐	๐	๐	๐	๐	๑	๑๐.๐๐	๑๐๐.๐๐	๑,๕๐๐.๐๐	๔,๐๐๐.๐๐
บ้านตลาดเสาร์	๐	๐	๐	๐	๐	๕	๓๐.๐๐	๘๐๐.๐๐	๑,๕๐๐.๐๐	๑,๑๐๐.๐๐
บ้านหุบ	๐	๐	๐	๐	๐	๐	๐	๐	๐	๐
บ้านใหม่	๐	๐	๐	๐	๐	๐	๐	๐	๐	๐
บ้านเหนือคลอง	๐	๐	๐	๐	๐	๐	๐	๐	๐	๐
บ้านเหนือฟ้า	๐	๐	๐	๐	๐	๐	๐	๐	๐	๐
สรุปรวม	๐	๐	๐	๐	๐	๖	๔๐.๐๐	๙๐๐.๐๐	๓,๐๐๐.๐๐	๕,๑๐๐.๐๐

ชื่อหมู่บ้าน	๒.๒ ประเภทของการทำการเกษตร (ทำสวน) องค์การบริหารส่วนตำบลพิปูน อำเภอพิปูน จังหวัดนครศรีธรรมราช									
	สวนทุเรียน					สวนเงาะ				
	จำนวนครัวเรือน (ครัวเรือน)	จำนวนไร่ (ไร่)	ผลผลิตเฉลี่ย (กก./ไร่)	ต้นทุนเฉลี่ย (บาท./ไร่)	ราคาขายเฉลี่ย (บาท./ไร่)	จำนวนครัวเรือน (ครัวเรือน)	จำนวนไร่ (ไร่)	ผลผลิตเฉลี่ย (กก./ไร่)	ต้นทุนเฉลี่ย (บาท./ไร่)	ราคาขายเฉลี่ย (บาท./ไร่)
บ้านโนไร่	๐	๐	๐	๐	๐	๐	๐	๐	๐	๐
บ้านตลาดเสาร์	๒๐	๕๐.๐๐	๑,๕๐๐.๐๐	๑,๗๐๐.๐๐	๒,๕๐๐.๐๐	๒๐	๗๐.๐๐	๑,๐๐๐.๐๐	๑,๗๐๐.๐๐	๒,๐๐๐.๐๐
บ้านหุบ	๕๐	๓๐.๐๐	๑,๕๐๐.๐๐	๑,๗๐๐.๐๐	๒,๕๐๐.๐๐	๐	๐	๐	๐	๐
บ้านใหม่	๐	๐	๐	๐	๐	๐	๐	๐	๐	๐
บ้านเหนือคลอง	๐	๐	๐	๐	๐	๐	๐	๐	๐	๐
บ้านเหนือฟ้า	๐	๐	๐	๐	๐	๐	๐	๐	๐	๐
สรุปรวม	๗๐	๘๐.๐๐	๓,๐๐๐.๐๐	๓,๔๐๐.๐๐	๕,๐๐๐.๐๐	๒๐	๗๐.๐๐	๑,๐๐๐.๐๐	๑,๗๐๐.๐๐	๒,๐๐๐.๐๐
ชื่อหมู่บ้าน	๒.๒ ประเภทของการทำการเกษตร (ทำสวน) องค์การบริหารส่วนตำบลพิปูน อำเภอพิปูน จังหวัดนครศรีธรรมราช									
	สวนมังคุด									
	จำนวนครัวเรือน (ครัวเรือน)	จำนวนไร่ (ไร่)	ผลผลิตเฉลี่ย (กก./ไร่)	ต้นทุนเฉลี่ย (บาท./ไร่)	ราคาขายเฉลี่ย (บาท./ไร่)					
บ้านโนไร่	๐	๐	๐	๐	๐					
บ้านตลาดเสาร์	๐	๐	๐	๐	๐					
บ้านหุบ	๕๐	๓๐.๐๐	๑,๐๐๐	๑,๗๐๐.๐๐	๒,๐๐๐.๐๐					
บ้านใหม่	๐	๐	๐	๐	๐					
บ้านเหนือคลอง	๐	๐	๐	๐	๐					
บ้านเหนือฟ้า	๐	๐	๐	๐	๐					
สรุปรวม	๕๐	๓๐.๐๐	๑,๐๐๐.๐๐	๑,๗๐๐.๐๐	๒,๐๐๐.๐๐					

ชื่อหมู่บ้าน	๒.๓ ประเภทของการทำการเกษตร (ทำไร่) องค์การบริหารส่วนตำบลพิปูน อำเภอพิปูน จังหวัดนครศรีธรรมราช									
	ยางพารา					ปาล์ม				
	จำนวน ครัวเรือน (ครัวเรือน)	จำนวนไร่ (ไร่)	ผลผลิต เฉลี่ย (กก./ไร่)	ต้นทุนเฉลี่ย (บาท./ไร่)	ราคาขาย เฉลี่ย (บาท./ไร่)	จำนวน ครัวเรือน (ครัวเรือน)	จำนวนไร่ (ไร่)	ผลผลิต เฉลี่ย (กก./ไร่)	ต้นทุน เฉลี่ย (บาท./ไร่)	ราคาขาย เฉลี่ย (บาท./ไร่)
บ้านโนไร่	๑๐	๕๐.๐๐	๓.๐๐	๙๐.๐๐	๑๘๐.๐๐	๐	๐	๐	๐	๐
บ้านตลาดเสาร์	๓๐	๑,๐๐๐.๐๐	๓.๐๐	๙๐.๐๐	๑๘๐.๐๐	๐	๐	๐	๐	๐
บ้านหุบ	๒๕๐	๒,๐๐๐.๐๐	๓.๐๐	๙๐.๐๐	๑๘๐.๐๐	๒๐	๑๙๐.๐๐	๒.๐๐๐.๐๐	๑,๗๐๐.๐๐	๒,๕๐๐.๐๐
บ้านใหม่	๑๘๐	๕๐๐.๐๐	๓.๐๐	๙๐.๐๐	๑๘๐.๐๐	๐	๐	๐	๐	๐
บ้านเหนือคลอง	๗๐	๗๐๐.๐๐	๓.๐๐	๙๐.๐๐	๑๘๐.๐๐	๐	๐	๐	๐	๐
บ้านเหนือฟ้า	๑๑๐	๔,๕๐๐.๐๐	๓.๐๐	๙๐.๐๐	๑๘๐.๐๐	๐	๐	๐	๐	๐
สรุปรวม	๖๕๐	๘,๗๕๐.๐๐	๑๘.๐๐	๕๔๐.๐๐	๑,๐๘๐.๐๐	๒๐	๑๙๐.๐๐	๒,๐๐๐.๐๐	๑,๗๐๐.๐๐	๒,๕๐๐.๐๐

ชื่อหมู่บ้าน	๒.๔ ประเภทของการทำการเกษตร (อื่นๆ)				
	องค์การบริหารส่วนตำบลพิปูน อำเภอพิปูน จังหวัดนครศรีธรรมราช				
	สวนผสม				
	จำนวนคร้วเรือน (คร้วเรือน)	จำนวนไร่ (ไร่)	ผลผลิตเฉลี่ย (กก./ไร่)	ต้นทุนเฉลี่ย (บาท./ไร่)	ราคาขายเฉลี่ย (บาท./ไร่)
บ้านในไร่	๐	๐	๐	๐	๐
บ้านตลาดเสารี่	๔๐	๑,๒๐๐.๐๐	๒,๐๐๐.๐๐	๑,๗๐๐.๐๐	๒,๕๐๐.๐๐
บ้านทูนบ	๐	๐	๐	๐	๐
บ้านใหม่	๐	๐	๐	๐	๐
บ้านเหนือคลอง	๐	๐	๐	๐	๐
บ้านเหนือฟ้า	๐	๐	๐	๐	๐
สรุปรวม	๔๐	๑,๒๐๐.๐๐	๒,๐๐๐.๐๐	๑,๗๐๐.๐๐	๒,๕๐๐.๐๐

ส่วนที่ ๓ : ข้อมูลด้านแหล่งน้ำทางการเกษตร

ชื่อหมู่บ้าน	๓.๑ แหล่งน้ำทางการเกษตร (ปริมาณน้ำฝน) องค์การบริหารส่วนตำบลพิปูน อำเภอพิปูน จังหวัดนครศรีธรรมราช	
	เพียงพอ (หมู่บ้าน)	ไม่เพียงพอ (หมู่บ้าน)
บ้านในไร่	๑	๐
บ้านตลาดเสาร์	๐	๑
บ้านหุบ	๐	๑
บ้านใหม่	๑	๐
บ้านเหนือคลอง	๐	๑
บ้านเหนือฟ้า	๑	๐
สรุปรวม	๓	๓

- หมู่บ้านที่มีน้ำทางการเกษตรไม่เพียงพออยู่ในช่วงเดือน มีนาคม - เมษายน ของทุกปี

ชื่อหมู่บ้าน	๓.๒ แหล่งน้ำทางการเกษตร (แหล่งน้ำธรรมชาติ) องค์การบริหารส่วนตำบลพิปูน อำเภอพิปูน จังหวัดนครศรีธรรมราช					
	แม่น้ำ		ห้วย/ลำธาร		คลอง	
	จำนวน (แห่ง)	ความเพียงพอของน้ำ เพื่อการเกษตรตลอดทั้งปี (แห่ง)	จำนวน (แห่ง)	ความเพียงพอของน้ำ เพื่อการเกษตรตลอดทั้งปี (แห่ง)	จำนวน (แห่ง)	ความเพียงพอของน้ำ เพื่อการเกษตรตลอดทั้งปี (แห่ง)
บ้านในไร่	๐	๐	๐	๐	๑	๑
บ้านตลาดเสาร์	๐	๐	๓	๓	๑	๑
บ้านหุบ	๐	๐	๐	๐	๒	๒
บ้านใหม่	๑	๑	๒	๒	๐	๐
บ้านเหนือคลอง	๑	๑	๐	๐	๐	๐
บ้านเหนือฟ้า	๑	๑	๐	๐	๐	๐
สรุปรวม	๓	๓	๕	๕	๔	๔

ชื่อหมู่บ้าน	๓.๒ แหล่งน้ำทางการเกษตร (แหล่งน้ำธรรมชาติ) องค์การบริหารส่วนตำบลพิปูน อำเภอพิปูน จังหวัดนครศรีธรรมราช			
	หนองน้ำ/บึง		น้ำตก	
	จำนวน (แห่ง)	ความเพียงพอของน้ำ เพื่อการเกษตรตลอดทั้งปี (แห่ง)	จำนวน (แห่ง)	ความเพียงพอของน้ำ เพื่อการเกษตรตลอดทั้งปี (แห่ง)
บ้านในไร่	๑	๑	๐	๐
บ้านตลาดเสาร์	๐	๐	๑	๑
บ้านหุบ	๒	๒	๑	๑
บ้านใหม่	๐	๐	๐	๐
บ้านเหนือคลอง	๐	๐	๒	๒
บ้านเหนือฟ้า	๐	๐	๒	๒
สรุปรวม	๓	๓	๖	๖

ชื่อหมู่บ้าน	๓.๓ แหล่งน้ำทางการเกษตร (แหล่งน้ำที่มนุษย์สร้างขึ้น) องค์การบริหารส่วนตำบลพิปูน อำเภอพิปูน จังหวัดนครศรีธรรมราช					
	แก้มลิง		อ่างเก็บน้ำ		ฝาย	
	จำนวน (แห่ง)	ความเพียงพอของน้ำ เพื่อการเกษตรตลอดทั้งปี (แห่ง)	จำนวน (แห่ง)	ความเพียงพอของน้ำ เพื่อการเกษตรตลอดทั้งปี (แห่ง)	จำนวน (แห่ง)	ความเพียงพอของน้ำ เพื่อการเกษตรตลอดทั้งปี (แห่ง)
บ้านในไร่	๐	๐	๐	๐	๐	๐
บ้านตลาดเสาร์	๐	๐	๐	๐	๐	๐
บ้านหูนบ	๐	๐	๐	๐	๐	๐
บ้านใหม่	๐	๐	๐	๐	๑	๑
บ้านเหนือคลอง	๐	๐	๐	๐	๐	๐
บ้านเหนือฟ้า	๐	๐	๐	๐	๐	๐
สรุปรวม	๐	๐	๐	๐	๑	๑

ชื่อหมู่บ้าน	๓.๓ แหล่งน้ำทางการเกษตร (แหล่งน้ำที่มนุษย์สร้างขึ้น) องค์การบริหารส่วนตำบลพิปูน อำเภอพิปูน จังหวัดนครศรีธรรมราช					
	สระ		คลองชลประทาน		บ่อบาดาลเพื่อการเกษตร	
	จำนวน (แห่ง)	ความเพียงพอของน้ำ เพื่อการเกษตรตลอดทั้งปี (แห่ง)	จำนวน (แห่ง)	ความเพียงพอของน้ำ เพื่อการเกษตรตลอดทั้งปี (แห่ง)	จำนวน (แห่ง)	ความเพียงพอของน้ำ เพื่อการเกษตรตลอดทั้งปี (แห่ง)
บ้านในไร่	๐	๐	๐	๐	๐	๐
บ้านตลาดเสาร์	๐	๐	๐	๐	๐	๐
บ้านหูนบ	๐	๐	๐	๐	๐	๐
บ้านใหม่	๐	๐	๐	๐	๐	๐
บ้านเหนือคลอง	๐	๐	๐	๐	๐	๐
บ้านเหนือฟ้า	๐	๐	๐	๐	๐	๐
สรุปรวม	๐	๐	๐	๐	๐	๐

ส่วนที่ ๔ : ข้อมูลด้านแหล่งน้ำกิน น้ำใช้หรือน้ำเพื่อการอุปโภค บริโภค

ชื่อหมู่บ้าน	แหล่งน้ำกิน น้ำใช้หรือน้ำเพื่อการอุปโภค บริโภค											
	องค์การบริหารส่วนตำบลพิปูน อำเภอพิปูน จังหวัดนครศรีธรรมราช											
	บ่อบาดาลสาธารณะ				บ่อน้ำตื้นสาธารณะ				ประปาหมู่บ้าน (ของ อปท.)			
	จำนวน (แห่ง)	การใช้งาน		ความเพียงพอ ของน้ำอุปโภค บริโภค ตลอดทั้งปี	จำนวน (แห่ง)	การใช้งาน		ความเพียงพอ ของน้ำอุปโภค บริโภค ตลอดทั้งปี	จำนวน แห่ง	การใช้งาน		ความเพียงพอ ของน้ำอุปโภค บริโภค ตลอดทั้งปี
ใช้ได้ (แห่ง)		ใช้ไม่ได้ (แห่ง)	เพียงพอ (แห่ง)	ใช้ได้ (แห่ง)		ใช้ไม่ได้ (แห่ง)	เพียงพอ (แห่ง)	ใช้ได้ (แห่ง)		ใช้ไม่ได้ (แห่ง)	เพียงพอ (แห่ง)	
บ้านในไร่	๐	๐	๐	๐	๐	๐	๐	๐	๑	๐	๑	๐
บ้านตลาดเสาร์	๐	๐	๐	๐	๐	๐	๐	๐	๑	๑	๐	๑
บ้านหุบ	๐	๐	๐	๐	๐	๐	๐	๐	๑	๑	๐	๑
บ้านใหม่	๐	๐	๐	๐	๐	๐	๐	๐	๑	๑	๐	๑
บ้านเหนือคลอง	๐	๐	๐	๐	๒	๒	๐	๒	๑	๑	๐	๑
บ้านเหนือฟ้า	๐	๐	๐	๐	๐	๐	๐	๐	๑	๑	๐	๑
สรุปรวม	๐	๐	๐	๐	๒	๒	๐	๒	๖	๕	๑	๕

ชื่อหมู่บ้าน	แหล่งน้ำกิน น้ำใช้หรือน้ำเพื่อการอุปโภค บริโภค องค์การบริหารส่วนตำบลพิปูน อำเภอพิปูน จังหวัดนครศรีธรรมราช							
	ระบบประปา (ส่วนภูมิภาค)				แหล่งน้ำธรรมชาติ			
	จำนวน (แห่ง)	การใช้งาน		ความเพียงพอ ของน้ำอุปโภค บริโภค ตลอดทั้งปี	จำนวน (แห่ง)	การใช้งาน		ความเพียงพอ ของน้ำอุปโภค บริโภค ตลอดทั้งปี
		ใช้ได้ (แห่ง)	ใช้ไม่ได้ (แห่ง)	เพียงพอ (แห่ง)		ใช้ได้ (แห่ง)	ใช้ไม่ได้ (แห่ง)	เพียงพอ (แห่ง)
บ้านในไร่	๐	๐	๐	๐	๑	๑	๐	๑
บ้านตลาดเสาร์	๐	๐	๐	๐	๔	๔	๐	๔
บ้านหุบ	๐	๐	๐	๐	๔	๔	๐	๔
บ้านใหม่	๐	๐	๐	๐	๑	๑	๐	๑
บ้านเหนือคลอง	๑	๑	๐	๑	๒	๒	๐	๒
บ้านเหนือฟ้า	๐	๐	๐	๐	๓	๓	๐	๓
สรุปรวม	๑	๑	๐	๑	๑๕	๑๕	๐	๑๕

- ความเพียงพอของน้ำอุปโภค บริโภค ตลอดทั้งปี จะไม่เพียงพอช่วงเดือน มีนาคม - เมษายน ของทุกปี

ส่วนที่ ๕ : ปัญหาและความต้องการในการทำการเกษตรของ หมู่บ้าน/ชุมชน และโครงการ/แผนงานที่ หมู่บ้าน/ชุมชน เสนอ

๑. ด้านลดรายจ่ายและเพิ่มรายได้

- หมู่ที่ ๓ บ้านตลาดเสาร์ ๑) โครงการปลูกกาแฟในสวนยางพาราและสวนผลไม้ เป็นการปลูกพืชชนิดอื่นเพิ่มเติม (ปลูกพืชเชิงซ้อน)
๒) โครงการปลูกไม้ยืนต้นแบบผสมผสาน เป็นการทำการเกษตรทางเลือก (เกษตรผสมผสาน)
- หมู่ที่ ๖ บ้านเหนือคลองระแนะ ๓) โครงการจัดซื้อเครื่องจักรสานกระเป่า

๒. ด้านแหล่งน้ำอุปโภค บริโภค

- หมู่ที่ ๒ บ้านโนไร่ ๑) โครงการติดตั้งระบบไฟฟ้าใช้งานกบระบบประปา เป็นการปรับปรุงซ่อมแซมระบบประปาหมู่บ้าน
- หมู่ที่ ๓ บ้านตลาดเสาร์ ๒) โครงการซ่อมแซมประปาหมู่บ้าน หนานนกแอ่น
- หมู่ที่ ๔ บ้านหูนบ ๓) โครงการปรับปรุงซ่อมแซมประปาหมู่บ้าน

๓. ด้านแหล่งน้ำทางการเกษตร

- หมู่ที่ ๒ บ้านโนไร่ ๑) โครงการขุดลอกกบครุคร้า เป็นการขุดลอกแหล่งน้ำ
- หมู่ที่ ๔ บ้านหูนบ ๒) โครงการขุดลอกคลองห้วยจาน
๓) โครงการปรับปรุงหนองไม้แก่นและบ่อดินดำ
๔) โครงการขุดสระวังซ้อง
- หมู่ที่ ๖ บ้านเหนือคลองระแนะ ๕) โครงการขุดลอกคลองระแนะ

๘. ศาสนา ประเพณี วัฒนธรรม

๘.๑ การนับถือศาสนา ประชาชนส่วนใหญ่นับถือศาสนาพุทธ ในเขตตำบลพิปูน มีวัดและสถานที่ตั้งสิ่งยึดเหนี่ยวจิตใจ จำนวน ๑ แห่ง ดังนี้

- วัดโบราณาราม ตั้งอยู่ในหมู่ที่ ๔ บ้านหุบ ตำบลพิปูน

๘.๒ ประเพณีและงานประจำปี

- ช่วงเดือนเมษายน งานวันสงกรานต์/วันผู้สูงอายุ ประเพณีชักพระบก
- ช่วงเดือนกรกฎาคม – สิงหาคม ประเพณีแห่เทียนพรรษา
- ช่วงเดือนกันยายน – ตุลาคม ประเพณีวันสารทเดือนสิบ
- ช่วงเดือนพฤศจิกายน ประเพณีลอยกระทง

๙. ทรัพยากรธรรมชาติ

๙.๑ ทรัพยากรธรรมชาติ

คลองตาปี เกิดจากเทือกเขาหลวง บริเวณหมู่ที่ ๗ ขนาดของคลอง กว้าง ๓๐ เมตร ลึกเฉลี่ย ๒.๕ เมตร ยาวประมาณ ๒๒ กิโลเมตร

คลองระณะ เกิดจากเทือกเขาหลวง บริเวณหมู่ที่ ๖ ขนาดของคลองกว้าง ๓๐ เมตร ลึกเฉลี่ย ๒.๕ เมตร ยาวประมาณ ๒๒ กิโลเมตร

คลองห้วยจาง เกิดจากเทือกเขาหลวง บริเวณหมู่ที่ ๔ ขนาดของคลองกว้าง ๑๐ เมตร ลึกเฉลี่ย ๒.๕ เมตร ยาวประมาณ ๑๐ กิโลเมตร

๙.๒ สิ่งแวดล้อมธรรมชาติ

ปัญหาสิ่งแวดล้อมในพื้นที่องค์การบริหารส่วนตำบลพิปูน ยังไม่ถือว่าเป็นปัญหาที่หนัก เนื่องจากสภาพแวดล้อมโดยทั่วไปส่วนใหญ่ยังคงเป็นสภาพธรรมชาติอยู่มาก การพัฒนาไม่ทำลายสิ่งแวดล้อมหรือมีผลกระทบต่อสิ่งแวดล้อมมากนัก

๙.๓ แหล่งท่องเที่ยว

- น้ำตกหนานนางแอ่น หมู่ที่ ๓
- น้ำตกหนานผาหม้อ หมู่ที่ ๔
- วัดโบราณาราม หมู่ที่ ๔
- บ่อน้ำพุร้อนธรรมชาติ หมู่ที่ ๔
- สวนพักผ่อนเฉลิมพระเกียรติ (พระบาทสมเด็จพระเจ้าอยู่หัวเจริญพระชนมพรรษา ๗๒ พรรษา) หมู่ที่ ๔
- น้ำตกหนานแสนห้า หมู่ที่ ๖
- น้ำตกวังแรด หมู่ที่ ๖
- น้ำตกเจ็ดชั้น หมู่ที่ ๗
- น้ำตกหนานปู หมู่ที่ ๗
- น้ำตกเหนือฟ้า หมู่ที่ ๗

๑๐. การท่องเที่ยว

๑๐.๑ จุดเด่นของพื้นที่

องค์การบริหารส่วนตำบลพิปูน มีพื้นที่รับผิดชอบทั้งหมด ๔๒ ตารางกิโลเมตรและพื้นที่ส่วนใหญ่เป็นภูเขา มีที่ราบเชิงเขาเหมาะแก่การเพาะปลูกยางพาราดี ผลไม้ทางเศรษฐกิจ และประชากรส่วนใหญ่ประกอบอาชีพทำการเกษตร หากมีการพัฒนาด้านผลผลิตทางการเกษตรอย่างเป็นระบบก็สามารถยกระดับความเป็นอยู่ของประชาชนได้เป็นอย่างดี และเป็นแหล่งกำเนิดของต้นน้ำลำธารอุดมสมบูรณ์ไปด้วยทรัพยากรธรรมชาติ จึงง่ายต่อการพัฒนาการพัฒนาสังคม องค์การบริหารส่วนตำบลพิปูน แม้จะมีการพัฒนาด้านโครงสร้างพื้นฐานมากแต่ก็ไม่ได้มองข้ามการพัฒนาคน เพราะความเข้มแข็งของชุมชนเป็นส่วนสำคัญในการแก้ไขปัญหาและพัฒนาไปพร้อมกัน กล่าวคือความสามารถในการแก้ไขปัญหาความยากจนได้อย่างรวดเร็ว การมีความรู้เกี่ยวกับการอนุรักษ์ทรัพยากรธรรมชาติและสิ่งแวดล้อม การมีส่วนร่วมในการแก้ไขปัญหาทางสังคมและพัฒนาสังคม การร่วมกันอนุรักษ์วัฒนธรรมและประเพณีอันดีงามของท้องถิ่น และการเปิดโอกาสให้ประชาชนได้ร่วมแสดงความคิดเห็นเพื่อกำหนดทิศทางการพัฒนาชุมชน ตลอดจนการนำภูมิปัญญาท้องถิ่นมาพัฒนาให้เป็นรูปธรรมต่อไป

๑๐.๒ ทัศนียภาพที่โดดเด่นของตำบลพิปูน

- น้ำตก เป็นน้ำตกที่เกิดขึ้นจากธรรมชาติ มีด้วยกัน ดังนี้ น้ำตกหนานนางแอ่น หมู่ที่ ๓, น้ำตกหนานผาหม้อ หมู่ที่ ๔, น้ำตกหนานแสนท่า หมู่ที่ ๖, น้ำตกวงแรด หมู่ที่ ๖, น้ำตกหนานเจ็ดชั้น หมู่ที่ ๗, น้ำตกหนานปู หมู่ที่ ๗,

- บ่อน้ำพุร้อนธรรมชาติ เป็นบ่อน้ำพุร้อนที่เกิดขึ้นตามธรรมชาติ มีการพัฒนาเป็นที่พักผ่อนหย่อนใจและประชาชนทั้งในและนอกพื้นที่มาอาบน้ำร้อน โดยสามารถรักษาโรคได้และเพื่อสุขภาพที่ดี

๑๐.๓ บุคคลและสถานที่สำคัญ

พ่อท่านเจ้าฟ้า วาจาสิทธิ์ และวัดโบราณาราม พ่อท่านเจ้าฟ้าวาจาสิทธิ์ เป็นเกจิอาจารย์ในสมัยโบราณ และเป็นอดีตเจ้าอาวาสวัดโบราณาราม ซึ่งในปัจจุบันตั้งอยู่ในหมู่ที่ ๔ ตำบลพิปูน อำเภอพิปูน จังหวัดนครศรีธรรมราช

วัดโบราณาราม เป็นวัดที่เก่าแก่ มีมานานตั้งแต่สมัยกรุงศรีอยุธยา จากหลักฐานราชการบันทึกไว้ว่า วัดนี้ได้ตั้งขึ้น เมื่อ พ.ศ. ๒๔๓๓ เป็นวัดมหานิกาย วัดนี้ สร้างขึ้นในสมัยกรุงศรีอยุธยา และเป็นวัดหลักในดินแดนแถบมีวัดบริวาร เช่น วัดนอก วัดใน วัดเมธา วัดเขาวง วัดเขาพระ ตลอดจนทุกวัด ในอำเภอพิปูน ล้วนแต่สร้างขึ้นหลังจากวัดเก่าทั้งสิ้น โดยมีพระเจดีย์ช้างประลองงาคู่ ที่สร้างมานานจนไม่สามารถสืบประวัติได้ มีเรื่องเล่าว่า ในสมัยสมภารแก้วปกครองวัดอยู่ ได้มีทัพพม่าเข้ามารุกไล่ชาวบ้านจนพระเถรเถรซีต่างเข้าป่ากันหมด คงทิ้งไว้แต่สมภารแก้ว ซึ่งชราภาพมากแล้ว ให้เฝ้าวัดแต่เพียงองค์เดียว ทหารพม่ากระหายน้ำ หาน้ำในภาชนะในวัดทุกแห่ง เช่น โอ่ง ตุ่ม ต่างก็แห้งหมด ในที่สุดก็เอาดาบฟันทลายมะพร้าวหน้ากุฏิของสมภารแก้วโดยพลการ มีฟังคำตักเตือนของสมภารแก้วว่า มะพร้าวนั้นไม่มีน้ำและไม่มีเนื้อเลย ทหารพม่าคิดว่า สมภารแก้วหวงมะพร้าวเอาไว้ขาย จึงฟันทลายมะพร้าวลงมาแล้วเอาน้ำมาดื่มกิน แต่ด้วยเหตุอัศจรรย์ มะพร้าวทุกลูกที่ผ่าออกมา จะไม่มีน้ำและมีเนื้อแต่อย่างใด ดังนั้นจึงรวมกันตะอั้นตะของ

สมภารแก้ว สมภารแก้วบอกว่า เป็นบาปกรรมติดตัวไปตายเสียเปล่า เมื่อตะจนหน้าใจแล้วก็ออกจากวัดไป และในขณะนั้นเองก็บังเกิดฟ้าผ่าและผ่าลงมาถูกทหารพม่าตายหมด ทั้งๆที่ในเวลานั้นเป็นเวลากลางวันและแสงแดดจัด ชาวบ้านพอทราบข่าวการตายของทหารพม่า ก็กลับมายังบ้านเรือนของตนและทราบถึงอิณิหารของสมภารแก้วแล้ว จึงได้ขนานนามแก่สมภารแก้วว่า “ พ่อท่านเจ้าฟ้าวาจาสิทธิ์ ” ตั้งแต่นั้นมาวัดโบราณารามในสมัยหลัง เป็นวัดที่รกร้างไร้ผู้คน และพระสงฆ์อีก มีช้างพลายนำฝูงเข้ามาหากินในวัด เมื่อมองเห็นเจดีย์ก็เอางาแทงเจดีย์อย่างเมามัน แต่ไม่สามารถจะทำลายเจดีย์ได้ เพียงแต่ส่งเสียงร้องและวิ่งหนีเข้าป่าไปจนหมดสิ้น เหมือนกับพ่อท่านเจ้าฟ้าตะออกปอกทุกตัว ปัจจุบันวัดโบราณาราม กำลังดำเนินการพัฒนาให้เป็นวัดตัวอย่าง โดยมีการบูรณะปฏิสังขรณ์เสนาสนะในวัด เช่น ลานรอบบริเวณเจดีย์ข้างประลองงา และปรับปรุงอุโบสถหลังเก่าให้ทันสมัยเหมาะกับยุคปัจจุบัน และได้อัญเชิญพระบรมสารีริกธาตุของพระพุทธเจ้ามาประดิษฐาน ตั้งแต่วันที่ ๒๗ กันยายน ๒๕๕๖ เพื่อเป็นพุทธอนุสรณ์ตลอดจนให้ประชาชนได้มีโอกาสสักการบูชาเพื่อเป็นสิริมงคล ณ วัดโบราณาราม แล้ว

ส่วนที่ ๒

แผนส่งเสริมการท่องเที่ยวองค์การบริหารส่วนตำบลพิปูน





อำเภอพิปูน จังหวัดนครศรีธรรมราช


ประจำปีงบประมาณ ๒๕๖๖ - ๒๕๖๘

เป้าหมาย

๑. สร้างรายได้ให้กับประชาชนในเขตพื้นที่องค์การบริหารส่วนตำบลพิปูน เพิ่มขึ้น ปีละ ๖%
๒. จำนวนนักท่องเที่ยวทั้งชาวไทยและชาวต่างประเทศ เพิ่มขึ้น ปีละ ๖%
๓. พัฒนาศักยภาพและเชื่อมโยงการท่องเที่ยวของกลุ่มอำเภอพิปูน

กิจกรรม	ระยะเวลา	สถานที่ดำเนินการ	หมายเหตุ
๑. ใช้บริการบ่อน้ำร้อน ต.พิปูน 	ตลอดทั้งปี	บริเวณอบต.พิปูน	เปิดให้บริการช่วง กลางวันตลอดทุกวัน
๒. โครงการส่งเสริมการท่องเที่ยวใน วัดโบราณาราม 	ตลอดทั้งปี	วัดโบราณาราม	เข้าเยี่ยมชมและ สักการะพ่อท่าน คล้ายและพ่อท่าน เจ้าฟ้าวาจาสิทธิ์
๓. กิจกรรมแห่เรือพระ 	มิถุนายน	วัดโบราณาราม	-

กิจกรรม	ระยะเวลา	สถานที่ดำเนินการ	หมายเหตุ
<p>๔. ส่งเสริมกิจกรรมการท่องเที่ยวในเขตพื้นที่อุทยานแห่งชาติที่ ชล ๑๐ (น้ำตกเหนือฟ้า)</p> 	ตลอดทั้งปี	หมู่ ๗ บ้านเหนือฟ้า ต.พิปูน อ.พิปูน	เยี่ยมชมสถานที่ท่องเที่ยว มีบริการที่พักตลอดปี
<p>๕. น้ำตกหนานเจ็ดชั้น</p> 	ตลอดทั้งปี	หมู่ ๗ บ้านเหนือฟ้า ต.พิปูน อ.พิปูน	เยี่ยมชมสถานที่ท่องเที่ยว มีบริการที่พักตลอดปี
<p>๖. น้ำตกหนานนกแอ่น</p> 	ตลอดทั้งปี	หมู่ ๓ บ้านตลาดเสาร์ ต.พิปูน อ.พิปูน	เยี่ยมชมสถานที่ท่องเที่ยว มีบริการที่พักตลอดปี
<p>๗. น้ำตกหนานฝาหม้อ</p> 	ตลอดทั้งปี	หมู่ ๔ บ้านหูนบ ต.พิปูน อ.พิปูน	เยี่ยมชมสถานที่ท่องเที่ยว มีบริการที่พักตลอดปี

กิจกรรม	ระยะเวลา	สถานที่ดำเนินการ	หมายเหตุ
๘. น้ำตกหนานแสนห้า 	ตลอดทั้งปี	หมู่ ๖ บ้านเหนือคลองระแนง ต.พิปูน อ.พิปูน	เยี่ยมชมสถานที่ ท่องเที่ยว มีบริการที่ พักรถตลอดปี

ส่วนที่ ๓ โครงการปรับปรุงแหล่งท่องเที่ยวในเขตพื้นที่ อบต.พิปูน

ที่	โครงการ	วัตถุประสงค์	เป้าหมาย (ผลผลิตของโครงการ)	งบประมาณ					ตัวชี้วัด (KPI)	ผลที่คาดว่าจะได้รับ	หน่วยงาน รับผิดชอบหลัก
				๒๕๖๖ (บาท)	๒๕๖๗ (บาท)	๒๕๖๘ (บาท)	๒๕๖๙ (บาท)	๒๕๗๐ (บาท)			
๑	โครงการแผนผัง แนะนำสถานที่ ท่องเที่ยวในเขตพื้นที่ ตำบลพิปูน	เพื่อเป็นการแนะนำ สถานที่ท่องเที่ยวใน ตำบลพิปูน	หมู่ที่ ๒ - ๗ ตำบลพิปูน	-	-	๕,๐๐๐.๐๐	-	-	ร้อยละของ นักท่องเที่ยวที่ ได้รับความพึง พอใจ	นักท่องเที่ยวได้ใช้ ประโยชน์ในการ เดินทาง	สำนักปลัด
๒	โครงการปรับปรุง แหล่งท่องเที่ยวหอนาน ฝ้าหม้อและฝ้ายน้ำลัน หมู่ที่ ๔	เพื่อพัฒนาปรับปรุงให้ สะอาด สวยงาม พร้อม ให้บริการประชาชน และนักท่องเที่ยว	หมู่ที่ ๔ ตำบลพิปูน	-	๓,๓๖๗,๐๐ ๐.๐๐	-	-	-	ร้อยละของถนนที่ ได้ดำเนินการ	ประชาชนได้รับ ความสะดวกใน การสัญจร ไป-มา	กองช่าง
๓	โครงการพัฒนาแหล่ง ท่องเที่ยวน้ำตกเหนือ ฟ้า	เพื่อใช้แสงสว่างในการ สัญจร ไป-มา	- การติดตั้งโคมไฟส่องสว่างสาธารณะ ระบบพลังงานอาทิตย์	-	-	๙,๙๕๒,๐๐ ๐.๐๐	-	-	ร้อยละของ ประชาชนที่ได้รับ ความพึงพอใจ	ประชาชนได้รับ ความสะดวกใน การสัญจร ไป-มา	กองช่าง
๔	โครงการพัฒนาแหล่ง ท่องเที่ยวน้ำตกวังแรด	เพื่อใช้แสงสว่างในการ สัญจร ไป-มา	- การติดตั้งโคมไฟส่องสว่างสาธารณะ ระบบพลังงานอาทิตย์	-	-	๑๐,๐๐๐, ๐๐๐.๐๐	-	-	ร้อยละของ ประชาชนที่ได้รับ ความพึงพอใจ	ประชาชนได้รับ ความสะดวกใน การสัญจร ไป-มา	กองช่าง
รวม ๔ โครงการ				-	๓,๓๖๗,๐๐ ๐.๐๐	๑๙,๙๕๗,๐๐ ๐.๐๐	-	-			