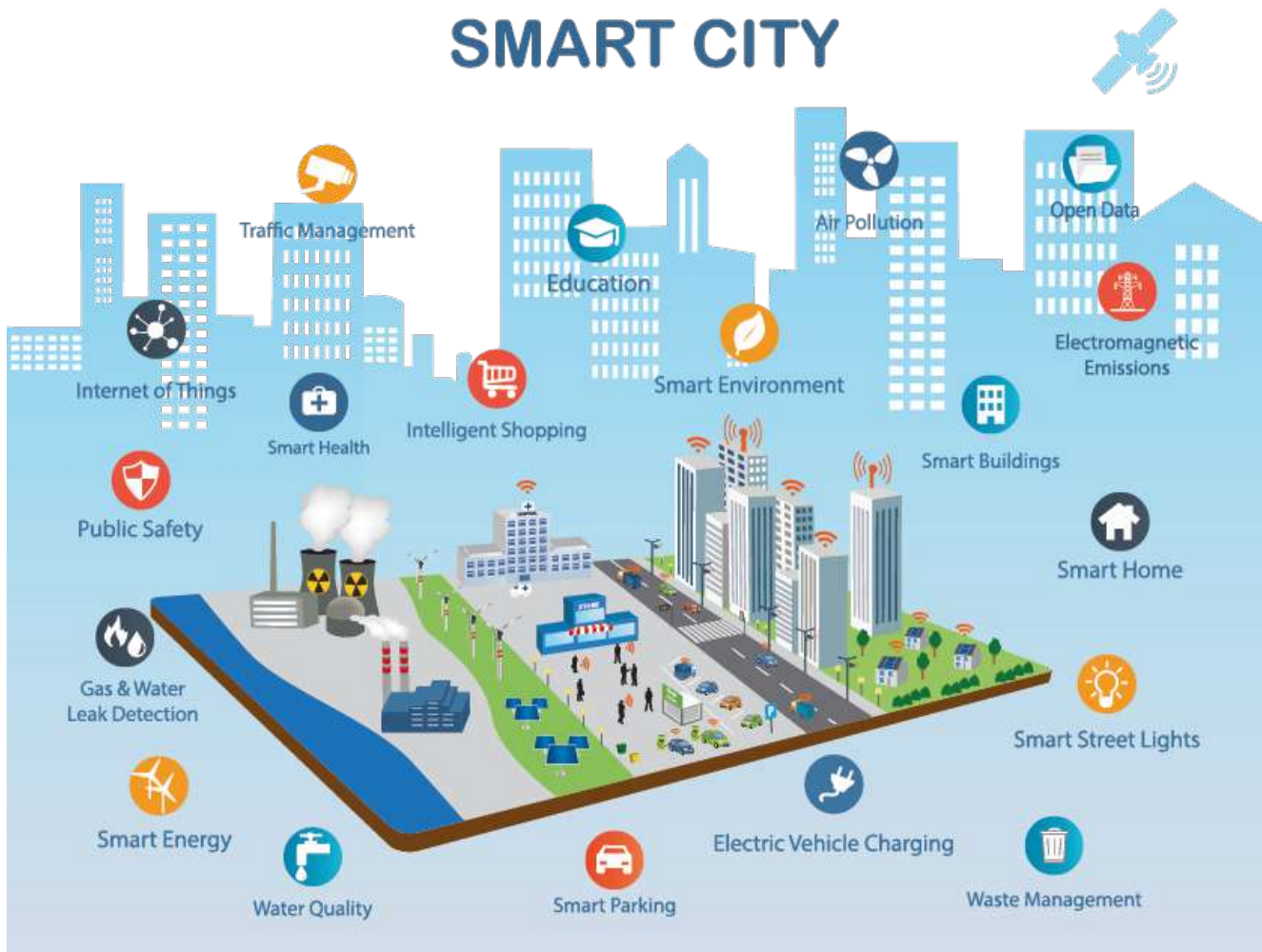




## การพัฒนาเมืองน่าอยู่อัจฉริยะ (Smart City)

### Pipun Smart City Plan



# คำนำ

เมืองเป็นศูนย์กลางที่สำคัญของชีวิตมนุษย์ที่เติบโตและเปลี่ยนแปลงอย่างต่อเนื่อง การพัฒนาเมืองให้เป็นเมืองน่าอยู่อัจฉริยะ (Smart City) เป็นการดำเนินการที่ไม่เพียงแต่สำคัญในปัจจุบัน แต่ยังเป็นการดำเนินการที่จำเป็นต่อการอนุรักษ์ทรัพยากรและการพัฒนาที่ยั่งยืนของเมืองในอนาคต ด้วยการพัฒนาเมืองน่าอยู่อัจฉริยะเป็นการนำเทคโนโลยีสารสนเทศและการสื่อสาร (ICT) เข้ามาช่วยในการจัดการและเพิ่มประสิทธิภาพของการบริหารเมือง รวมถึงการอนุรักษ์และใช้ประโยชน์จากทรัพยากรธรรมชาติอย่างมีประสิทธิภาพ ทั้งนี้เพื่อสร้างสภาพแวดล้อมที่มีคุณภาพสำหรับการใช้ชีวิตของประชาชนในทุกๆ ด้าน

เมืองน่าอยู่อัจฉริยะ (Smart City) ไม่เพียงแต่เป็นสัญลักษณ์ของความก้าวหน้าทางเทคโนโลยีและพัฒนาการเศรษฐกิจ แต่ยังเป็นที่อยู่ที่ปลอดภัยและมีความเป็นมิตรต่อสิ่งแวดล้อม รวมถึงการสร้างชุมชนที่มีความเข้มแข็งและอาศัยอย่างมีคุณภาพ ประชาชนที่อาศัยในเมืองร่วมมือกันของทุกภาคส่วนในสังคม จำจะสามารถสร้างเมืองน่าอยู่อัจฉริยะ (Smart City) ได้ และทำให้เมืองนั้นเป็นที่ยอมรับในระดับโลก พร้อมทั้งจะตอบสนองความต้องการของประชาชนผู้อาศัยในเมืองตอนนี้และในอนาคต

องค์การบริหารส่วนตำบลพิปูน พร้อมขับเคลื่อนการดำเนินงานพัฒนาเมืองน่าอยู่อัจฉริยะ (Smart City) โดย จัดทำยุทธศาสตร์ เพื่อสร้างการชี้วัดผลสำเร็จของการดำเนินงานและการวัดผลการดำเนินงานอย่างเป็นแบบแผน เพื่อให้มีรูปแบบและผลสัมฤทธิ์ที่หวัง อันเป็นการขับเคลื่อนตำบลนางแลให้เป็นเมืองน่าอยู่อัจฉริยะที่ยั่งยืน

องค์การบริหารส่วนตำบลพิปูน

กันยายน 2568

# บทนำ

กระทรวงมหาดไทยได้ประกาศยกฐานะสภาตำบลพิปูนเป็นองค์การบริหารส่วนตำบลพิปูน โดยประกาศในราชกิจจานุเบกษา ลงวันที่ 23 กุมภาพันธ์ 2540 ปัจจุบันองค์การบริหารส่วนตำบลพิปูน เป็น อบต.ชั้น 5 มีอาณาเขตครอบคลุมพื้นที่ทั้งตำบล ประกอบด้วย 6 หมู่บ้าน ได้แก่ บ้านโนไร่ บ้านตลาด เสาร์ บ้านหุบ บ้านใหม่ บ้านเหนือคลองระแนะ บ้านเหนือฟ้า

คำว่า “พิปูน” ตามคำบอกเล่าของผู้รู้และข้อสันนิษฐานสามารถสรุปได้เกี่ยวกับที่มาของคำ คือ ส่วนบริเวณทุ่งนาระหว่างที่ตั้งอำเภอพิปูน กับ ตำบลยางค่อม เรียกว่า ทุ่งปูน เพราะมีเรื่องเล่ากันว่า ชาวบ้านจะนำหินจากภูเขาพระมาเผา ให้เป็นปูนขาวในบริเวณนี้ หรือ บริเวณนี้อาจเป็นสถานที่ปูนบำเหน็จแก่ทหารที่กลับมาจากการรบกับพม่า ก็เป็นไปได้ อบต.พิปูน ตั้งอยู่ในที่ราบซึ่งเป็นแหล่งปลูกข้าวและยางพาราในเขตหมู่ที่ 4 ของตำบลพิปูน มีสถานที่ที่น่าสนใจซึ่งเป็นที่รู้จักดีของผู้คนที่อยู่ในบริเวณโดยรอบคือ บ่อน้ำพุร้อนธรรมชาติซึ่งจะตั้งอยู่ในเขตเดียวกับที่ทำการของอบต. และมีผู้เดินทางมาอาบน้ำหรือพักผ่อนในบริเวณนั้นมากมายในแต่ละวัน

## ที่ตั้ง/อาณาเขต

องค์การบริหารส่วนตำบลพิปูน ตั้งอยู่เลขที่ 254 หมู่ 4 ตำบลพิปูน อำเภอพิปูน จังหวัดนครศรีธรรมราช ติดถนนทางหลวงสาย 4194 พิปูน – จันดี ระยะทางจากองค์การบริหารส่วนตำบลพิปูน ถึง ที่ว่าการอำเภอพิปูน ประมาณ 2 กิโลเมตร โดยแบ่งเขตการปกครองออกเป็น 6 หมู่บ้าน ตั้งแต่หมู่ที่ \*\*2-7 ซึ่งมีอาณาเขตติดต่อ ดังนี้

- ทิศเหนือ จดตำบลเขาพระ มีคลองระแนะแบ่งเขตแดน
- ทิศใต้ จดตำบลยางค่อม มีคลองชนิดและแม่น้ำตาปีเป็นเขตแดน
- ทิศตะวันออก จดเทือกเขานครศรีธรรมราช
- ทิศตะวันตก จดตำบลยางค่อมและคลองระแนะ

เนื้อที่ในเขตความรับผิดชอบของอบต.พิปูน มีประมาณ 42 ตารางกิโลเมตร หรือประมาณ 26,250 ไร่

\*\*พื้นที่ในเขตหมู่ที่ 1 จะอยู่ในความรับผิดชอบของเทศบาลพิปูน (โทร. 075-372518)

## ลักษณะภูมิอากาศ

มีลักษณะภูมิอากาศ 3 ฤดู คือ ฤดูร้อน ฤดูหนาว ฤดูฝน

## ลักษณะของดิน

พื้นที่ป่าเขาลักษณะดินเป็นดินร่วนปนทรายหน้าดินลึก การระบายน้ำดีมีความอุดมสมบูรณ์ของดินปานกลางเหมาะแก่การปลูกยางพาราไม้ผลและพืชเศรษฐกิจอื่น ๆ พื้นที่ราบลักษณะดินเป็นดินร่วนปนทรายดินล่างเป็นดินร่วนบนดินเหนียวการระบายน้ำ และความอุดมสมบูรณ์ของดินต่ำเหมาะแก่การทำนาปลูกพืชได้พื้นที่เนินเขาเป็นลักษณะดินเป็นดินร่วน สภาพดินเป็นกรดเหมาะสำหรับปลูกยางพาราไม้และพืชไร่

## ลักษณะน้ำ

แหล่งน้ำที่สร้างขึ้น

- ฝาย 11 แห่ง
- บ่อน้ำตื้น 400 บ่อ
- บ่อบาดาล บ่อโยก 7 แห่ง
- สระน้ำ 3 แห่ง
- ประปาภูเขา ประปาหมู่บ้าน 5 แห่ง

## ทรัพยากรธรรมชาติและสิ่งแวดล้อม

### ทรัพยากรธรรมชาติ

คลองตาปีเกิดจากเทือกเขาหลวงบริเวณหมู่ที่ 7 ขนาดของคลองกว้าง 30 เมตรลึกเฉลี่ย 2.5 เมตร ยาวประมาณ 22 กิโลเมตร

คลองระแนงเกิดจากเทือกเขาหลวงบริเวณหมู่ที่ 6 ขนาดของคลองกว้าง 30 เมตรลึกเฉลี่ย 2.5 เมตร ยาวประมาณ 22 กิโลเมตร

คลองจวนเกิดจากเทือกเขาหลวงบริเวณหมู่ที่ 4 ขนาดของคลองกว้าง 10 เมตรหรือเฉลี่ย 2.5 เมตร ยาวประมาณ 10 กิโลเมตร

### การโทรคมนาคม

ที่ทำการไปรษณีย์โทรเลขอยู่ในเขตหมู่ที่ 1 เทศบาลตำบลพิปูน 1 แห่ง โทรศัพท์สาธารณะ 2 แห่ง

### การคมนาคม

การคมนาคมใช้ถนนเป็นสำคัญประกอบด้วยเส้นทางในหมู่บ้านเป็นถนนลาดยางถนน คสล. ถนนหินคลุก ถนนลูกรัง และถนนดิน เส้นทางระหว่างตำบลอำเภอมีถนนทางหลวงสาย 4194 ทางเดินติดต่อกับตำบล ไกล่เคียงและอำเภอ

### ขนส่ง

มีรถสองแถววิ่งผ่านตำบลจำนวน 1 สาย

สายพิปูน – จันดี มีรถเมล์สายนครศรีบ้านส้อง ผ่านวังวันละ 2 เที่ยว มีรถยนต์และรถจักรยานยนต์ส่วนตัวใช้ในการเดินทางและขนส่งผลผลิต

### สิ่งแวดล้อมธรรมชาติ

ปัญหาสิ่งแวดล้อมในพื้นที่องค์การบริหารส่วนตำบลพิปูน ยังถือว่าเป็นปัญหาที่หนักเนื่องจากสภาพแวดล้อมโดยทั่วไปส่วนใหญ่ยังคงเป็นสภาพธรรมชาติอยู่มากการพัฒนาไม่ทำลายสิ่งแวดล้อมหรือมีผลกระทบต่อสิ่งแวดล้อมมากนัก

## สภาพทางเศรษฐกิจ

อาชีพการประกอบอาชีพของประชากรตำบลพิปูน

อาชีพเกษตรกรรมอย่างเดียวประมาณร้อยละ 41.55

อาชีพรับจ้างอย่างเดียวประมาณร้อยละ 10.43

อาชีพค้าขายอย่างเดียวประมาณร้อยละ 0.26

อาชีพเกษตรกรรมควบคู่รับจ้างประมาณร้อยละ 20.30

อาชีพเกษตรกรรมควบคู่กับการค้าขายประมาณร้อยละ 22.60

อาชีพรับราชการประมาณร้อยละ 2.66 อื่นๆประมาณร้อยละ 2.20

## หน่วยธุรกิจในเขตองค์การบริหารส่วนตำบล

ปั้มน้ำมันขนาดเล็กปั้มน้ำมันมือ 12 แห่ง

ปั้มน้ำมันขนาดใหญ่ – แห่ง

ร้านรับซื้อยาง 8 แห่ง

ร้านซ่อมรถ 4 แห่ง

ร้านค้า 25 แห่ง

ร้านเสริมสวย 2 แห่ง

## กลุ่มอาชีพเศรษฐกิจชุมชน

พึ่งตนเองกลุ่มทำขนมหมู่ที่ 6

กลุ่มทำปลาตุ๋นรา้หมู่ที่ 4

กลุ่มยูวเกษตรหมู่ที่ 6

โครงการเลี้ยงโคพันธุ์พื้นเมืองหมู่ที่ 2,3

โครงการกองทุนปุ๋ยเพื่อการเกษตรหมู่ที่ 4,5,6,7

## สภาพทางสังคมการศึกษา

โรงเรียนประถมศึกษา 2 แห่ง

โรงเรียนมัธยม – แห่ง

ศูนย์พัฒนาเด็กเล็ก 1 แห่ง

ที่อ่านหนังสือพิมพ์ประจำหมู่บ้าน 3 แห่ง

## สถาบันและองค์การทางศาสนา

วัด 1 แห่ง

## สาธารณสุข

สถานีอนามัยประจำตำบล 1 แห่ง

ศูนย์คสช. 1 แห่ง

อัตราการมีและการใช้ส้วม 100%

ความปลอดภัยในชีวิตและทรัพย์สิน

สถานีตำรวจอยู่ในเขต หมู่ 1 เขตเทศบาลตำบลพิปูน 1 แห่ง

จำนวนประชากร

ประชากรทั้งสิ้น 2,766 คน แยกเป็นชาย 1,357 คน แยกเป็นหญิง 1,409 คน จำนวนครัวเรือนทั้งหมด 1,020 ครัวเรือน มีความหนาแน่นเฉลี่ย 9 คนต่อตารางกิโลเมตร



# กรอบแนวคิดและข้อเสนอแนะเชิงนโยบายในการพัฒนาเมืองน่าอยู่อัจฉริยะ (Smart City)

## 1. วิสัยทัศน์การพัฒนาเมืองอัจฉริยะ

“เมืองสุขภาพดี มีความปลอดภัย ใส่ใจสิ่งแวดล้อม”

## 2. เป้าหมายการพัฒนาเมืองอัจฉริยะ

2.1 การจัดการสิ่งแวดล้อม (Smart Environment) องค์การบริหารส่วนตำบลพิปูน ต้องการแก้ไขปัญหาและพัฒนาด้านสิ่งแวดล้อมในพื้นที่ เช่นการบริหารจัดการขยะมูลฝอย, การบริหารจัดการน้ำเสีย, การบริหารจัดการ ด้านมลภาวะทางอากาศ ฝุ่นละออง หมอกควัน ไฟป่า PM 2.5 และการป้องกันดูแลรักษาป่าไม้แหล่งต้นน้ำ ธรรมชาติ เป็นต้น

2.2 การบริหารภาครัฐอัจฉริยะ (Smart Governance) องค์การบริหารส่วนตำบลพิปูน ต้องการปรับปรุงการให้บริการของภาครัฐแก่ประชาชนในพื้นที่เพื่อให้ประชาชนได้เข้าถึงแหล่งข้อมูลและแหล่งสวัสดิการต่างๆของภาครัฐได้อย่างทั่วถึงและรวดเร็ว ไม่ว่าจะเป็น การเข้าถึงข้อมูลพื้นฐาน การเข้าถึงข้อมูลสิทธิต่างๆ รวมถึงข่าวสารในตำบลปาดัง ทั้งนี้ต้องการให้การพัฒนาภายในองค์กรเกิดความทันสมัย โดยการนำเทคโนโลยีและนวัตกรรมต่างๆ มาพัฒนาและปรับปรุงกระบวนการทำงานในองค์กร เพื่อลดระยะเวลาในการดำเนินการเพิ่ม ช่องทางการบริการให้แก่ประชาชน ผ่านทางช่องทางต่างๆ อาทิ ช่องทางออนไลน์ หรือapplication เป็นต้น

2.3 การดำรงชีวิตอัจฉริยะ (Smart Living) องค์การบริหารส่วนตำบลพิปูน ต้องการให้บริการที่อำนวยความสะดวก ต่อการดำรงชีวิต เช่น การบริการด้านสุขภาพให้ประชาชนมีสุขภาพและสุขภาพที่ดี โดยเฉพาะอย่างยิ่งเพื่อเข้าสู่สังคมสูงอายุ การเพิ่มความปลอดภัยของประชาชนด้วยการเฝ้าระวังภัยจากอาชญากรรม ไปจนถึงการ ส่งเสริมให้เกิดสิ่งอำนวยความสะดวกสำหรับการดำรงชีวิตที่เหมาะสม

2.4 เศรษฐกิจอัจฉริยะ (Smart Economy) องค์การบริหารส่วนตำบลพิปูน ต้องการที่จะมุ่งเน้นเพิ่มประสิทธิภาพ และความคล่องตัวในการดำเนินธุรกิจด้านการเกษตร และการประยุกต์ใช้นวัตกรรม ในการพัฒนาเพื่อปรับเปลี่ยนธุรกิจการเกษตรให้มีคุณภาพ ลดต้นทุนและสร้างมูลค่ามากขึ้น

## 3. วัตถุประสงค์การพัฒนาเมืองอัจฉริยะ

เพื่อพัฒนาให้ตำบลพิปูนเป็นเมืองที่ประชาชนมีคุณภาพชีวิตที่ดี ใช้ชีวิตได้อย่างปลอดภัยมีความสุข และใส่ใจสิ่งแวดล้อมในพื้นที่โดยใช้ระบบข้อมูลทุกด้านมาประมวลผลเพื่อแก้ไขปัญหาในพื้นที่โดยใช้เทคโนโลยี และนวัตกรรมต่างๆ เข้ามาช่วยแก้ไขปัญหา เพื่อให้เกิดความสะดวก รวดเร็ว และมีประสิทธิภาพ โดยการสร้างเมืองที่มีการเติบโตด้วยนวัตกรรม เทคโนโลยีสมัยใหม่ ร่วมกับประชาชนในพื้นที่ ร่วมมือ เข้าใจ และขับเคลื่อนไปพร้อมกับเมือง พร้อมด้วยการรักษาธรรมชาติและสิ่งแวดล้อมในพื้นที่ควบคู่กัน

#### 4. เหตุผลความจำเป็น และเป้าหมายการพัฒนาเมือง

1. มีระบบการจัดการขยะ ไม่ให้ขยะมีการตกค้าง
2. มีระบบให้บริการประชาชนหลากหลายช่องทาง อาทิ เช่น เว็บไซต์ application และ line OA เป็นต้น
3. มีระบบบริการที่ทำให้ประชาชนเข้าถึงแหล่งข้อมูลต่างๆของรัฐได้อย่างสะดวกและรวดเร็ว
4. ประชาชนสามารถเข้าถึงข้อมูลการเดินทางต่างๆ รวมถึงข้อมูลแหล่งท่องเที่ยวในตำบลนางแล
5. ประชาชนในตำบลพิปูนสามารถเข้าถึงข่าวสารภายในตำบลได้อย่างสะดวกและรวดเร็ว
6. มีนวัตกรรมการพัฒนาเมือง เพื่อประสิทธิภาพการบริหารจัดการและการติดตามสถานะแวดล้อม
7. มีแหล่งข้อมูลพื้นฐานต่างๆให้ประชาชนได้เข้าถึง

#### 5. ตัวชี้วัดเมืองอัจฉริยะ

##### 5.1 ด้านสิ่งแวดล้อมอัจฉริยะ (Smart Environment)

เป้าหมาย 1 ระบบจัดการขยะ

1. ตารางการเก็บขยะของตำบลพิปูน
2. ประชาชนทราบถึงตารางการเก็บขยะของอบต.ในแต่ละพื้นที่
3. มีการประชาสัมพันธ์ให้ประชาชนรับรู้ถึงประโยชน์ของตารางการเก็บขยะและการไม่มีขยะ ตกค้างประเมิณการให้บริการการเก็บขยะหลังเปิดแจ้งตารางการเก็บขยะ
4. ติดตั้งระบบ GPS tracking ที่รถบรรทุกขยะเพื่อให้สามารถบันทึกติดตามเส้นทางการ จัดเก็บขยะ

##### 5.2 ด้านการบริการภาครัฐอัจฉริยะ (Smart Governance)

เป้าหมาย 1 เพิ่มประสิทธิภาพการบริการของหน่วยงานภาครัฐ (One Stop Service)

1. มีระบบการรับเรื่องร้องเรียนออนไลน์
2. อำนวยความสะดวกแก่ประชาชนที่มาติดต่อราชการ ให้สามารถรับบริการอย่างรวดเร็ว ช่วยประหยัดเวลาและค่าใช้จ่าย

#### 6. แนวทางการลงทุนและดำเนินการโครงสร้างพื้นฐานของเมืองอัจฉริยะ

##### 6.1 ภาพรวมการลงทุนและดำเนินการโครงสร้างพื้นฐานของเมืองอัจฉริยะ

องค์การบริหารส่วนตำบลพิปูน ได้ดำเนินการจัดทำแผนพัฒนาท้องถิ่น 5 ปีประจำปีงบประมาณ พ.ศ. 2566 - 2570 ซึ่งมีความต่อเนื่องและเป็นแผนก้าวหน้าครอบคลุมระยะเวลาห้าปีโดยมีการทบทวน

เพื่อปรับปรุงเป็นประจำทุกปีโดยเทศบาลตำบลนางแลได้ใช้แผนพัฒนา 5 ปีเป็นกรอบในการจัดทำงบประมาณรายจ่ายประจำปีเพื่อให้มีการปฏิบัติให้บรรลุวัตถุประสงค์ตามโครงการที่กำหนดไว้ใน แผนพัฒนา 3 ปีด้านโครงสร้างพื้นฐานด้านดิจิทัลองค์การบริหารส่วนตำบลพิปูน นโยบายในการใช้ศูนย์บริหารจัดการข้อมูลสารสนเทศ (War Room) เพื่อบริหารจัดการข้อมูล

## 6.2 รูปแบบการลงทุนเพื่อความยั่งยืน/ Business Model

โครงการต่างๆมีการลงทุนโดยภาครัฐเป็นส่วนใหญ่โดยใช้งบประมาณของจังหวัดนครศรีธรรมราช องค์การปกครองส่วนท้องถิ่นและมีการลงทุนร่วมกับเอกชน (เน้นการทำงานแบบประชารัฐ)

## 6.3 งบประมาณ และแหล่งเงินทุน

โครงการต่างๆมีการลงทุนโดยภาครัฐเป็นส่วนใหญ่ โดยใช้งบประมาณสนับสนุนจากรัฐบาล จังหวัดเชียงราย องค์การปกครองส่วนท้องถิ่นและมีการลงทุนร่วมกับเอกชน(เน้นการทำงานแบบประชารัฐ) ในบางโครงการ



รายละเอียดการพัฒนาพื้นที่เมืองอัจฉริยะและบริการระบบเมืองอัจฉริยะ

| โครงการ   | การดำเนินโครงการ               |
|---|--------------------------------|
| <b>สิ่งแวดล้อมอัจฉริยะ (Smart Environment)</b>  |                                |
| 1. โครงการการจัดการขยะแบบบูรณาการองค์การบริหารส่วนตำบลพิปูน   | เริ่มดำเนินการในปี 2567 - 2569 |
| <b>เศรษฐกิจอัจฉริยะ (Smart Economy)</b>   |                                |
| 1. โครงการศูนย์เรียนรู้โรงเรียนเกษตรแม่นยำปลอดภัยสำหรับผู้ประกอบการมืออาชีพด้านเกษตรอัจฉริยะ  | เริ่มดำเนินการในปี 2567 - 2569 |
| <b>การบริหารภาครัฐอัจฉริยะ (Smart Governance)</b>   |                                |
| 1. ระบบท้องถิ่นดิจิทัล (DGA)  | เริ่มดำเนินการในปี 2567 - 2569 |
| <b>การดำรงชีวิตอัจฉริยะ Smart Living</b>  |                                |
| 1. โครงการรักษาความสงบเรียบร้อยและความปลอดภัยในชีวิตและทรัพย์สินบูรณาการการแก้ไขปัญหาอาชญากรรมด้วยระบบกล้องโทรทัศน์วงจรปิด cctv System องค์การบริหารส่วนตำบลพิปูน | เริ่มดำเนินการในปี 2567 - 2569 |
| 2. โครงการการพัฒนาแพลตฟอร์มดิจิทัลข้อมูลเมืองเพื่อจัดการระบบสุขภาพอัจฉริยะขององค์การบริหารส่วนตำบลพิปูน   | เริ่มดำเนินการในปี 2567 - 2569 |

## 1. สิ่งแวดล้อมอัจฉริยะ (Smart Environment)

### 1.1 ตารางสรุปบริการระบบอัจฉริยะ / กิจกรรม/โครงการ ด้านสิ่งแวดล้อมอัจฉริยะ (Smart Environment)

| บริการระบบอัจฉริยะ / กิจกรรม / โครงการ (Solutions)   | เทคโนโลยี / นวัตกรรม  | เป้าหมาย  | ตัวชี้วัด  | ระยะเวลาดำเนินการ | งบประมาณ | หน่วยงานรับผิดชอบ   |
|--|---|---|--|-------------------|----------|---------------------|
| 1. การจัดการขยะแบบบูรณาการองค์การบริหารส่วนตำบลพิปูน | - GPSS<br>- แพลตฟอร์มเก็บข้อมูลสถานที่บ้านผู้ใช้งานรถขยะ Google Maps<br>- แพลตฟอร์มให้ผู้ใช้งานดูเวลาหรือจุดเก็บขยะของรถแบบRealtime | - การแก้ไขปัญหาการจัดการขยะภายในองค์การบริหารส่วนตำบลพิปูนให้เกิดความยั่งยืน<br>- จัดระบบเพื่อให้เกิดความทันสมัยและง่ายต่อการการใช้งาน<br>- ประชาชนมีส่วนร่วมในการบริหารจัดการขยะในชุมชน<br>- มีระบบการกำจัดขยะที่ได้มาตรฐาน<br>- ประชาสัมพันธ์และอบรมให้ความรู้เรื่องการคัดแยกและกำจัดขยะในสถานศึกษาและชุมชน | - จำนวนขยะที่เผาในเตาลดลง<br>- คนเข้าใช้งานแพลตฟอร์มมากกว่า 70%<br>ประชาชนทั้งหมด<br>16 หมู่บ้าน | 12 เดือน          | -        | สำนักปลัด อบต.พิปูน |

## 1.2 คำอธิบายบริการ / กิจกรรม / โครงการโดยสังเขป

### 1. ชื่อบริการ / กิจกรรม / โครงการ การจัดการขยะแบบบูรณาการองค์การบริหารส่วนตำบลพิปูน

## 1.3 ความสอดคล้องกับโจทย์ปัญหาเมือง และกลุ่มเป้าหมายผู้รับประโยชน์

จากการพัฒนาด้านการค้าการท่องเที่ยวที่ขยายตัวเพิ่มขึ้น จะทำให้เกิดขยะในครัวเรือนร้านค้า ร้านอาหารที่มีปริมาณเพิ่มขึ้นทุกวันทำให้ไม่สามารถกำจัดขยะมูลฝอยได้ทันและหมดไปได้จึงเกิดปัญหามลพิษ ถึงขยะขึ้นจึงต้องเพิ่มประสิทธิภาพในการจัดเก็บขยะในพื้นที่โดยการติด GPS Tracking เพื่อแสดงให้ประชาชนในพื้นที่องค์การบริหารส่วนตำบลพิปูน ทราบวันและเวลาหรือจุดเก็บขยะของรถแบบเรียลไทม์และสามารถทราบถึงข้อมูลปริมาณขยะในแต่ละเดือนว่ามีการเพิ่มขึ้นหรือลดลงในแต่ละเดือนมากน้อยเพียงใดเพื่อช่วยในการสร้างความเข้าใจกับประชาชนในพื้นที่ ในการจัดวันเวลาที่เก็บขยะในแต่ละพื้นที่หมู่บ้านในเขต องค์การบริหารส่วนตำบลพิปูน กลุ่มเป้าหมายคือประชาชน 6 หมู่บ้านในเขตองค์การบริหารส่วนตำบลพิปูน

## 1.4 วิธีการ ขั้นตอนการดำเนินงาน ระยะเวลาดำเนินการ

การดำเนินการ ระยะเวลาดำเนินการ เดือนตุลาคม 2567 - กันยายน 2568 กำหนดพื้นที่เป้าหมาย Cluster 1 ประกอบด้วย ชุมชนในพื้นที่องค์การบริหารส่วนตำบลพิปูน จำนวน 6 หมู่บ้าน

### การจัดการขยะต้นทาง

1. รณรงค์การลดการใช้ คัดแยกขยะมูลฝอย และนำขยะมูลฝอยไปใช้ประโยชน์ ภายใต้หลักการ 3 Rs คือ Reduce (การใช้น้อย) Reuse (การใช้ซ้ำ) และ Recycle (การนำกลับมาใช้ใหม่)
2. รณรงค์ให้ครัวเรือนมีการคัดแยกขยะมูลฝอย ทั้ง 4 ประเภท ได้แก่
  - 2.1 ขยะทั่วไป เช่น กระดาษชำระ ถุงพลาสติก กล่องโฟม หลอดกาแฟ ซองขนม กล่องนม ฯลฯ
  - 2.2 ขยะในครัวเรือน
  - 2.3 จำหน่ายหรือร่วมกิจกรรมธนาคารรีไซเคิลตามที่กำหนดจัดตั้งขึ้น
  - 2.4 รวบรวมไว้ ณ จุดพักขยะอันตรายชุมชน

### การจัดการขยะปลายทาง

1. องค์การบริหารส่วนตำบลพิปูน จัดหาและกำหนดจุดรวบรวมขยะมูลฝอยทั่วไป
2. องค์การบริหารส่วนตำบลพิปูน ดำเนินการเก็บและขนขยะมูลฝอยทั่วไปจากครัวเรือน โดยพนักงานเก็บ ขน และกำจัดขยะมูลฝอยขององค์การบริหารส่วนตำบลพิปูน

## การจัดการขยะปลายทาง

1. องค์การบริหารส่วนตำบลพิปูน ดำเนินการกำจัดขยะมูลฝอยทั่วไปชุมชนทุกไตรมาส เพื่อนำไปพัก ณ จุดพักขยะอันตรายรวมขององค์การบริหารส่วนตำบลพิปูน และนำส่งกำจัดอย่างถูกหลักวิชาการโดยมีองค์การบริหารส่วนจังหวัดนครศรีธรรมราชรับผิดชอบ

### 1.5 ผลลัพธ์ที่คาดหวัง

- แก้ไขปัญหาการจัดการขยะภายใน องค์การบริหารส่วนตำบลพิปูนให้ลดลง
- จัดระบบเพื่อให้เกิดความทันสมัย และง่ายต่อการใช้งาน
- ประชาชนมีส่วนร่วมในการบริหาร จัดการขยะในชุมชน
- มีระบบการกำจัดขยะที่ได้มาตรฐาน
- ประชาสัมพันธ์และอบรมให้ความรู้เรื่องการคัดแยกขยะและกำจัดขยะในสถานศึกษาและชุมชน

### 1.6 ผลกระทบในเชิงเศรษฐกิจและสังคม

ชุมชนมีการคัดแยกขยะมูลฝอยต้นทางและมีการกำจัดขยะอินทรีย์ (ขยะเปียก) ได้เองตั้งแต่ครัวเรือน เช่น การจัดทำถังขยะเปียกลดโลกร้อน การทำปุ๋ยหมักขยะอินทรีย์ การนำเศษอาหารเหลือทิ้งไปเลี้ยงสัตว์ เป็นต้น ชุมชนมีส่วนร่วมในการลดขยะมูลฝอยตั้งแต่ต้นทางตามหลักการ แยกก่อนทิ้ง ขยะมูลฝอยชุมชนได้รับการบริหารจัดการ ลดปัญหาการร้องเรียนและแก้ไขปัญหาขยะตกค้าง

### 1.7 ตัวชี้วัดความสำเร็จของบริการ / กิจกรรม / โครงการ

- จำนวนขยะที่เผาในเตาลดลง
- คนเข้าใช้งานแพตฟรอมมากกว่า 70%

### 1.8 รูปแบบการลงทุน และ/หรือBusiness Model

- งบประมาณจากองค์การบริหารส่วนตำบลพิปูน

### 1.9 ผู้รับผิดชอบหลัก / รอง

- สำนักปลัด อบต.พิปูน

## 2. เศรษฐกิจอัจฉริยะ (Smart Economy)

### 2.1 ตารางสรุปบริการระบบอัจฉริยะ / กิจกรรม / โครงการ ด้านสิ่งแวดล้อมอัจฉริยะ (Smart Environment)

| บริการระบบอัจฉริยะ/<br>กิจกรรม / โครงการ   | เทคโนโลยี / นวัตกรรม   | เป้าหมาย   | ตัวชี้วัด   | ระยะเวลา<br>ดำเนินการ | งบประมาณ | หน่วยงานรับผิดชอบ |
|--|--|--|---|-----------------------|----------|-------------------|
| 1. โครงการศูนย์เรียนรู้<br>โรงเรียนเกษตรแม่นยำ<br>ปลอดภัยสำหรับ<br>ผู้ประกอบการมืออาชีพ<br>ด้านเกษตรอัจฉริยะ | 1. ระบบควบคุมอัตโนมัติ<br>สำหรับการปลูกพืช<br>2. ระบบปลูกพืชไม่ใช้ดินอัตโนมัติ<br>3. ระบบการกักเก็บหรือ<br>จัดการน้ำสำหรับการปลูกพืช<br>4. ระบบการจัดการพลังงาน<br>แสงอาทิตย์<br>5. ระบบกล้อง IP Camera<br>ดูภาพจากระยะไกล | - เพื่อเป็นศูนย์เรียนรู้สำหรับผู้<br>ประกอบอาชีพด้านการเกษตร<br>และมีข้อมูลในการทำ<br>การเกษตร<br>- เพื่อให้ผู้ประกอบการอาชีพด้าน<br>การเกษตรได้เรียนรู้เทคโนโลยี<br>ทางการเกษตร<br>- เพื่อพัฒนาทักษะผู้ประกอบการ<br>อาชีพด้านการเกษตรสามารถ<br>นำความรู้ทางการเกษตรสร้าง<br>รายได้อย่างมั่นคง ยั่งยืน | ร้อยละ 80 ของผู้<br>ศึกษาดูงานสามารถ<br>นำไปต่อยอดผลผลิต<br>หรือก่อให้เกิดอาชีพ<br>เสริม อาชีพหลักและ<br>สามารถพัฒนาต่อ<br>ยอดได้ | 6 เดือน               | -        | อบต.พิปูน         |

## 2.2 คำอธิบายบริการ / กิจกรรม / โครงการโดยสังเขป

ชื่อบริการ / กิจกรรม / โครงการ

โครงการศูนย์เรียนรู้โรงเรียนเกษตรแม่นยำปลอดภัยสำหรับผู้ประกอบการมืออาชีพด้านเกษตรอัจฉริยะ

### ความสอดคล้องกับโจทย์ปัญหาเมือง และกลุ่มเป้าหมายผู้รับประโยชน์

เกษตรกรในพื้นที่องค์การบริหารส่วนตำบลพิปูนมักประสบปัญหาราคาสินค้าผลทางการเกษตรตกต่ำขาดตลาดรองรับและขาดการรับประกันทางราคาซึ่งผลทางการเกษตรจากภาครัฐ และขาดการสร้างเอกลักษณ์ผลิตภัณฑ์ชุมชนให้มีคุณภาพและได้มาตรฐานที่ตลาดต้องการ ทำให้พืชผลทางการผลิตไม่สามารถระบายได้ เน่าเสีย เกษตรกรขาดทุน จึงได้จัดตั้งศูนย์การเรียนรู้โรงเรียนเกษตรแม่นยำปลอดภัยขึ้น เพื่อสร้างความรู้ในการทำการเกษตรโดยใช้นวัตกรรม เทคโนโลยี เข้ามาช่วยให้สินค้าการเกษตรในพื้นที่มีคุณภาพที่ดีขึ้นและมีมาตรฐานรองรับ และขาดตลาดรองรับผลผลิตในอนาคต กลุ่มเป้าหมายเกษตรกรในพื้นที่องค์การบริหารส่วนตำบลพิปูน

### วิธีการ ขั้นตอนการดำเนินงาน ระยะเวลาดำเนินการ

ขั้นตอนที่ 1 สำรวจพื้นที่เพื่อดำเนินการสร้างโรงเรียน ระยะเวลา 2 เดือน

ขั้นตอนที่ 2 ดำเนินการจัดส่งข้อมูลให้หน่วยงานที่เกี่ยวข้องพิจารณา ระยะเวลา 1 เดือน

ขั้นตอนที่ 3 ดำเนินการสรุปพื้นที่ที่ขอดำเนินการโครงการ ระยะเวลา 2 เดือน

ขั้นตอนที่ 4 ดำเนินการจัดซื้อจัดสร้างบริษัทที่จะดำเนินการโครงการ ระยะเวลา 2 เดือน

ขั้นตอนที่ 5 ดำเนินการสร้างโรงเรียน และรับสมัครผู้ดูแลโรงเรียน ระยะเวลา 5 เดือน

ขั้นตอนที่ 6 ดำเนินการจัดกิจกรรม ฝึกอบรมให้ผู้ดูแล ระยะเวลา 3 วัน 2 คืน

ขั้นตอนที่ 7 ดำเนินการตรวจรับวัสดุ ครุภัณฑ์ โครงสร้างตามกรอบของการตรวจ ระยะเวลา 2 วัน

ขั้นตอนที่ 8 ดำเนินการส่งมอบโรงเรียน และเปิดโครงการเพื่อผู้ที่สนใจเข้าศึกษา

ผลลัพธ์ที่คาดหวัง

**เชิงปริมาณ** จำนวนผู้ศึกษา 150 คน

- ระยะสั้น ร้อยละ 50 ของผู้จำนวนผู้เข้าศึกษานำไปปรับใช้ต่อยอดหรือปรับใช้ให้เกิดประโยชน์ในด้านการเกษตร
- ระยะกลาง ร้อยละ 70 ของจำนวนผู้เข้าศึกษานำไปใช้จริงในภาคอุตสาหกรรมภาคเกษตร

- ระยะเวลา ร้อยละ 90 ของจำนวนผู้เข้าศึกษาสร้างเป็นศูนย์ศึกษาของกลุ่มภายในชุมชน

### **เชิงคุณภาพ**

- ระยะสั้น สามารถสร้างผลิตภัณฑ์ทางการเกษตรที่มีคุณภาพ ปลอดภัย เอาไว้กินไว้ขายหรือแลกเปลี่ยนในชุมชน
- ระยะกลาง สามารถสร้างรายได้ในครอบครัวชี้เป้าหมายของการจัดสิทธิสินค้าทางการเกษตร
- ระยะเวลา มีผลิตภัณฑ์ทางการเกษตรที่ส่งขายในพื้นที่ชุมชน ตำบล อำเภอ จังหวัดและมุ่งเน้นการสร้างงานสร้างอาชีพให้กับผู้ที่เกษตรกร หรือผู้ที่สนใจอยากเปลี่ยนอาชีพ

### **ด้านเชิงบวก**

- เป็นศูนย์เรียนรู้สำหรับแรงงานที่สนใจจะประกอบอาชีพทางการเกษตรและมีข้อมูลในการตัดสินใจทำเกษตรกรรม
- มีรายได้จากการทำเกษตรตลอดทั้งปี
- มีสินค้าจากเกษตรจำนวนมาก
- เพื่อให้ผู้ว่างงานแรงงานนอกระบบ และแรงงานคืนถิ่นที่มีความสนใจจะประกอบอาชีพทางการเกษตรได้เรียนรู้เทคโนโลยีทางการเกษตร เช่น ระบบควบคุมอัตโนมัติ สำหรับการปลูกพืช ระบบปลูกพืชโดยไม่ใช้ดินอัตโนมัติ ระบบการกักเก็บหรือจัดการน้ำ สำหรับการปลูกพืช ระบบการจัดการพลังงานแสงอาทิตย์

### **ด้านเชิงลบ**

- ขาดแรงงานในภาคอุตสาหกรรม
- สินค้าทางการเกษตรมีราคาต่ำ
- มีการจ้างงานชาวต่างชาติจำนวนมากแทนคนไทยที่ทำการเกษตรแนวใหม่

### **แนวทางการแก้ไขปัญหา**

ให้ความรู้ เรื่องการแบ่งเวลาการทำงานของผู้ที่สนใจจะทำงาน เพื่อให้เกิดประโยชน์ทั้งสองทาง ทั้งผู้ประกอบการภาคอุตสาหกรรม รัฐวิสาหกิจ รัฐ เพื่อให้ลดการจ้างงานของกลุ่มชาวต่างชาติ

### **ตัวชี้วัดความสำเร็จของบริการ / กิจกรรม / โครงการ**

ร้อยละ 80 ของผู้ศึกษาสามารถนำไปต่อยอดผลผลิต หรือก่อให้เกิดอาชีพเสริม อาชีพหลัก เพื่อแสดงให้เห็นถึงการทำงานของตัวโครงการที่สร้างโครงสร้างนี้ขึ้นมาและสามารถพัฒนาต่อยอดได้

รูปแบบการลงทุนและงบประมาณจากภาครัฐ

ผู้รับผิดชอบ

สำนักปลัด อบต.พิปูน











