

แผนอัตรากำลัง ๓ ปี

ประจำปีงบประมาณ ๒๕๖๑ - ๒๕๖๓



องค์การบริหารส่วนตำบลพิปูน

อำเภอพิปูน จังหวัดนครศรีธรรมราช

## คำนำ

การจัดทำแผนอัตรากำลัง ๓ ปี ทำให้องค์การบริหารส่วนตำบลพิปูน มีวัตถุประสงค์เพื่อให้  
องค์การบริหารส่วนตำบลพิปูน สามารถนำไปใช้เป็นเครื่องมือในการวางแผนการใช้อัตรากำลังคนพัฒนา  
กำลังคนในองค์การบริหารส่วนตำบล ให้สามารถดำเนินการตามภารกิจขององค์การบริหารส่วนตำบลพิปูนได้  
ได้สำเร็จตามวัตถุประสงค์และเป็นไปอย่างมีประสิทธิภาพและประสิทธิผล

การจัดทำแผนอัตรากำลัง ๓ ปี ทำให้องค์การบริหารส่วนตำบลพิปูน สามารถคาดคะเนได้ว่าใน  
อนาคต ช่วงระยะเวลา ๓ ปี ข้างหน้า จะมีการใช้อัตรากำลังพนักงานส่วนตำบล ลูกจ้างประจำ พนักงานจ้าง  
ตำแหน่งใด จำนวนเท่าใดจึงจะเหมาะสมกับปริมาณงานและภารกิจขององค์การบริหารส่วนตำบลพิปูน อีกทั้ง  
เป็นการกำหนดทิศทางและเป้าหมายในการพัฒนาพนักงานส่วนตำบล ลูกจ้างประจำ พนักงานจ้าง และสามารถ  
ใช้เป็นเครื่องมือในการควบคุมภาระค่าใช้จ่ายด้านการบริหารงานบุคคลไม่ให้เกิดกว่าร้อยละ ๔๐ ของ  
งบประมาณรายจ่ายประจำปีได้อีกด้วย

ที่ผ่านมาองค์การบริหารส่วนตำบลพิปูน ได้มีการจัดทำแผนอัตรากำลัง ๓ ปี ในรอบ  
ปีงบประมาณ พ.ศ. ๒๕๕๘-๒๕๖๐ ซึ่งบัดนี้ได้ครบกำหนดรอบระยะเวลาการใช้แผนอัตรากำลัง ๓ ปี ดังกล่าว  
แล้ว องค์การบริหารส่วนตำบลพิปูน จึงได้จัดทำแผนอัตรากำลัง ๓ ปี ประจำปีงบประมาณ พ.ศ. ๒๕๖๑ -  
๒๕๖๓ ขึ้น เพื่อเป็นกรอบในการกำหนดตำแหน่งให้สอดคล้องเหมาะสมกับปริมาณงานและภารกิจขององค์กร  
ปกครองส่วนท้องถิ่นและเป็นการกำหนดทิศทางและเป้าหมายในการพัฒนาพนักงานส่วนตำบลพิปูน ต่อไป

องค์การบริหารส่วนตำบลพิปูน  
อำเภอพิปูน จังหวัดนครศรีธรรมราช

# สารบัญ

หน้า

๑. หลักการและเหตุผล	๔
๒. วัตถุประสงค์	๕
๓. ขอบเขตและแนวทางในการจัดทำแผนอัตรากำลัง ๓ ปี	๕
๔. สภาพปัญหา ความต้องการของประชาชนในเขตพื้นที่องค์กรปกครองส่วนท้องถิ่น	๘
๕. ภารกิจ อำนาจหน้าที่ขององค์กรปกครองส่วนท้องถิ่นและยุทธศาสตร์การพัฒนา	๙
๖. ภารกิจหลัก และภารกิจรอง	๑๕
๗. สรุปปัญหาและแนวทางในการบริหารงานบุคคล	๑๕
๘. โครงสร้างการกำหนดส่วนราชการ	๑๘
๙. ภาระค่าใช้จ่ายเกี่ยวกับเงินเดือนและประโยชน์ตอบแทนอื่น	๒๔
๑๐. แผนภูมิโครงสร้างการแบ่งส่วนราชการตามแผนอัตรากำลัง ๓ ปี	๒๗
๑๑. บัญชีแสดงจัดคนลงสู่ตำแหน่งและการกำหนดเลขที่ตำแหน่งในส่วนราชการ	๓๑
๑๒. แนวทางการพัฒนาข้าราชการหรือพนักงานส่วนท้องถิ่น	๓๕
๑๓. ประกาศคุณธรรม จริยธรรมของข้าราชการหรือพนักงานส่วนท้องถิ่น	๓๗
๑๔. ภาคผนวก	๓๘
- สำเนาคำสั่งแต่งตั้งคณะกรรมการจัดทำแผนอัตรากำลัง ๓ ปี	
- รายงานการประชุมแผนอัตรากำลัง ๓ ปี	
- ประกาศกำหนดโครงสร้างการแบ่งส่วนราชการและระดับตำแหน่ง	
- แบบสรุปภาระค่าใช้จ่ายเกี่ยวกับเงินเดือนและประโยชน์ตอบแทนอื่น	
- สำเนาแบบตรวจสอบกลับกรองแผนอัตรากำลัง ๓ ปี	

## ๑. หลักการและเหตุผล

การบริหารจัดการอัตรากำลังของหน่วยงานรัฐ เป็นสิ่งสำคัญและต้องดำเนินการต่อเนื่อง เนื่องจากการกำหนดอัตรากำลังคนในองค์กรหนึ่งจะมีความสัมพันธ์กับการกำหนดอัตรাজินเดือน ค่าจ้าง ค่าตอบแทน ประโยชน์ตอบแทนอื่น และสวัสดิการอื่น ๆ อีกมากมาย ที่มีความสัมพันธ์เกี่ยวเนื่องสอดคล้องกัน ประกอบกับ แผนอัตรากำลัง ๓ ปี ประจำปีงบประมาณ ๒๕๕๘ - ๒๕๖๐ ขององค์การบริหารส่วนตำบลพิปูน จะสิ้นสุดลงในวันที่ ๓๐ กันยายน ๒๕๖๐ ดังนั้นองค์การบริหารส่วนตำบลพิปูน จึงจำเป็นต้องจัดทำแผนอัตรากำลัง ๓ ปี ประจำปีงบประมาณ ๒๕๖๑ - ๒๕๖๓ ให้สอดคล้องและสัมพันธ์กับแผนอัตรากำลังฉบับเดิม เป็นสำคัญ เพื่อให้การบริหารจัดการอัตรากำลังของหน่วยงานให้มีความสมบูรณ์และต่อเนื่อง โดยใช้หลักการและวิธีการจัดทำแผนอัตรากำลัง ๓ ปี ประจำปีงบประมาณ ๒๕๖๑ - ๒๕๖๓ ดังนี้

๑.๑ ประกาศคณะกรรมการกลางพนักงานส่วนตำบล (ก.อบต.) เรื่อง มาตรฐานทั่วไปเกี่ยวกับอัตรากำลัง กำหนดให้คณะกรรมการพนักงานส่วนตำบล กำหนดตำแหน่งพนักงานส่วนตำบล ว่าจะมีตำแหน่งใด ระดับใด อยู่ในส่วนราชการใด จำนวนเท่าใด ให้คำนึงถึงภาระหน้าที่ความรับผิดชอบ ลักษณะงานที่ต้องปฏิบัติ ความยาก ปริมาณและคุณภาพของงาน ตลอดจนทั้งภาระค่าใช้จ่ายขององค์การบริหารส่วนตำบล ที่จะต้องจ่ายในด้านบุคคล โดยให้องค์การบริหารส่วนตำบลพิปูน จัดทำแผนอัตรากำลังของพนักงานส่วนตำบล เพื่อใช้ในการกำหนดตำแหน่งโดยความเห็นชอบของคณะกรรมการพนักงานส่วนตำบลจังหวัดนครศรีธรรมราช ทั้งนี้ ให้เป็นไปตามหลักเกณฑ์ และวิธีการที่คณะกรรมการกลางพนักงานส่วนตำบล (ก.อบต.) กำหนด

๑.๒ คณะกรรมการกลางพนักงานส่วนตำบล (ก.อบต.) ได้มีมติเห็นชอบประกาศการกำหนดตำแหน่งข้าราชการหรือพนักงานส่วนท้องถิ่น โดยกำหนดแนวทางให้องค์การบริหารส่วนตำบล จัดทำแผนอัตรากำลังขององค์การบริหารส่วนตำบล เพื่อเป็นกรอบในการกำหนดตำแหน่งและการใช้ตำแหน่งพนักงานส่วนตำบล โดยเสนอให้คณะกรรมการพนักงานส่วนตำบลจังหวัดนครศรีธรรมราช พิจารณาให้ความเห็นชอบ โดยกำหนดให้องค์การบริหารส่วนตำบลพิปูน แต่งตั้งคณะกรรมการจัดทำแผนอัตรากำลัง วิเคราะห์อำนาจหน้าที่ และภารกิจขององค์การบริหารส่วนตำบล วิเคราะห์ความต้องการกำลังคน วิเคราะห์การวางแผนการใช้กำลังคน จัดทำกรอบอัตรากำลัง และกำหนดหลักเกณฑ์และเงื่อนไข ในการกำหนดตำแหน่งพนักงานส่วนตำบล ตามแผนอัตรากำลัง ๓ ปี

๑.๓ จากหลักการและเหตุผลดังกล่าวองค์การบริหารส่วนตำบลพิปูน จึงได้จัดทำแผนอัตรากำลัง ๓ ปี ประจำปีงบประมาณ ๒๕๖๑ - ๒๕๖๓ ขึ้น

## ๒. วัตถุประสงค์ และประโยชน์ที่จะได้รับ

### ๒.๑ วัตถุประสงค์ จากการจัดทำแผนอัตรากำลัง ๓ ปี

๒.๑.๑ เพื่อให้องค์การบริหารส่วนตำบลพิปูน มีโครงสร้างการแบ่งงานและระบบงานที่เหมาะสม ไม่ซ้ำซ้อน

๒.๑.๒ เพื่อให้องค์การบริหารส่วนตำบลพิปูน มีการกำหนดตำแหน่งการจัดอัตรากำลัง โครงสร้างให้เหมาะสมกับอำนาจหน้าที่ขององค์การบริหารส่วนตำบลพิปูน ตามกฎหมายจัดตั้งองค์กรปกครองส่วนท้องถิ่น แต่ละประเภทและตามพระราชบัญญัติกำหนดแผนและขั้นตอนการกระจายอำนาจให้องค์กรปกครองส่วนท้องถิ่น พ.ศ. ๒๕๔๒

๒.๑.๓ เพื่อให้คณะกรรมการพนักงานส่วนตำบลจังหวัดนครศรีธรรมราช สามารถตรวจสอบการกำหนดตำแหน่งและการใช้ตำแหน่งขององค์การบริหารส่วนตำบลพิปูน ว่าถูกต้องเหมาะสมหรือไม่

๒.๑.๔ เพื่อเป็นแนวทางในการดำเนินการวางแผนการใช้อัตรากำลังการพัฒนาบุคลากรขององค์กรปกครองส่วนตำบลพิปูน

๒.๑.๕ เพื่อให้องค์การบริหารส่วนตำบลพิปูน สามารถวางแผนอัตรากำลัง ในการบรรจุแต่งตั้งพนักงานส่วนตำบล เพื่อให้การบริหารงาน ขององค์การบริหารส่วนตำบลพิปูน เกิดประโยชน์ต่อประชาชนเกิดผลสัมฤทธิ์ต่อภารกิจตามอำนาจหน้าที่ มีประสิทธิภาพ มีความคุ้มค่า สามารถลดขั้นตอนการปฏิบัติงาน มีการลดภารกิจและยุบเลิกหน่วยงานที่ไม่จำเป็นการปฏิบัติการกิจ สามารถตอบสนองความต้องการของประชาชนได้เป็นอย่างดี

๒.๑.๖ เพื่อให้องค์การบริหารส่วนตำบลพิปูน สามารถควบคุมภาระค่าใช้จ่ายด้านการบริหารงานบุคคลให้เป็นไปตามที่กฎหมายกำหนด

### ๒.๒ ประโยชน์จากการจัดทำแผนอัตรากำลัง ๓ ปี

๒.๒.๑ ผู้บริหารและพนักงานส่วนตำบล ที่มีส่วนเกี่ยวข้องมีความเข้าใจชัดเจนถึงกรอบอัตรากำลังคน ตำแหน่งและหน้าที่รับผิดชอบที่เหมาะสมตามปริมาณและคุณภาพที่ต้องการ

๒.๒.๒ องค์การบริหารส่วนตำบลพิปูน มีอัตรากำลังที่เหมาะสม เพื่อเป็นเครื่องมือในการบริหาร สร้างขวัญกำลังใจ และเก็บรักษาคนดีและคนเก่งไว้ในหน่วยงาน

๒.๒.๓ การจัดทำแผนอัตรากำลัง ทำให้สามารถพยากรณ์สิ่งที่จะเกิดขึ้นในอนาคต และสามารถเตรียมการรองรับกับเหตุการณ์ดังกล่าวไว้ล่วงหน้าได้

๒.๒.๔ การจัดทำแผนอัตรากำลัง ทำให้ทราบข้อมูลพื้นฐานทั้งด้าน จุดแข็ง จุดอ่อน โอกาส และอุปสรรค ของทรัพยากรบุคคลที่มีอยู่ในปัจจุบัน และในอนาคต สามารถวางแผนล่วงหน้าเกี่ยวกับการใช้ทรัพยากรบุคคลให้สอดคล้องกับสภาวะแวดล้อมต่าง ๆ

๒.๒.๕ การจัดทำแผนอัตรากำลัง เป็นกิจกรรมเชื่อมโยงระหว่างการจัดการทรัพยากรบุคคล และวางแผนให้สอดคล้องกับการดำเนินงานของกรมส่งเสริมการปกครองส่วนท้องถิ่น ให้เป็นไปอย่างมีประสิทธิภาพ นำไปสู่เป้าหมายในภาพรวมได้

๒.๒.๖ เป็นต้นแบบที่ดีให้กับหน่วยงานอื่นๆ ในภาคราชการในองค์กรปกครองส่วนท้องถิ่น

### ๓. กรอบแนวคิด ขอบเขต ความสำคัญ และกระบวนการ ในการจัดทำแผนอัตรากำลัง ๓ ปี

#### ๓.๑ กรอบแนวคิดเรื่องการวางแผนอัตรากำลัง

##### ๓.๑.๑ กรอบแนวคิดเรื่องการวางแผนอัตรากำลัง

การกำหนดกรอบอัตรากำลังคนนั้นจะเป็นส่วนหนึ่งของการวางแผนกำลังคนในภาพรวมขององค์กร ซึ่งนักวิชาการในต่างประเทศ นักวิชาการไทย และองค์กรต่างๆ ได้ให้ความหมาย ดังนี้

- **The State Auditor's Office ของรัฐเท็กซัส ประเทศสหรัฐอเมริกา** ให้ความหมายของการวางแผนกำลังคน คือ “กระบวนการที่เป็นระบบในการระบุความต้องการทุนมนุษย์ เพื่อมาทำงานให้บรรลุเป้าหมายองค์กร และดำเนินการพัฒนากลยุทธ์ต่างๆ เพื่อให้บรรลุความต้องการดังกล่าว” ดังนั้นในการกำหนดกรอบอัตรากำลังในความหมายนี้อาจหมายถึงกระบวนการกำหนดจำนวนและคุณภาพของทุนมนุษย์ที่องค์กรต้องการเพื่อให้สามารถทำงานได้ตามเป้าหมายขององค์กร

- **International Personnel Management Association (IPMA)** ให้ความหมายของการวางแผนกำลังคน คือ “การวางแผนด้านกำลังคนให้สอดคล้องกับทิศทางธุรกิจขององค์กร โดยการวิเคราะห์สภาพกำลังคนขององค์กรที่มีอยู่ในปัจจุบัน เปรียบเทียบกับความต้องการกำลังคนในอนาคตว่ามีส่วนต่างของความต้องการอย่างไร เพื่อที่จะพัฒนาหรือวางแผนดำเนินการให้องค์กรบรรลุภารกิจ เป้าหมาย และวัตถุประสงค์ที่วางไว้” โดยการกำหนดกรอบอัตรากำลังในความหมายนี้อาจเป็นการหาความต้องการกำลังคนในอนาคตที่จะทำให้องค์กรบรรลุภารกิจ เป้าหมายและวัตถุประสงค์ที่กำหนดไว้ (Mission-based manpower planning)

- **ศุภชัย ยาวะประภาส** ให้ความหมายการวางแผนทรัพยากรบุคคลว่า “เป็นกระบวนการในการกำหนดความต้องการบุคลากรล่วงหน้าในแต่ละช่วงเวลาว่า องค์กรต้องการบุคลากรประเภทใด จำนวนเท่าไร และรวมถึงวิธีการในการได้มาซึ่งบุคลากรที่กำหนดไว้ล่วงหน้าด้วย การได้มาซึ่งบุคลากรนี้ รวมถึงตั้งแต่การสรรหาคัดเลือกจากภายนอกองค์กร ภายในองค์กร ตลอดจนการพัฒนาเพิ่มศักยภาพของบุคลากรภายในให้มีคุณสมบัติครบถ้วนตามที่ต้องการ นอกจากนี้ ยังรวมถึงการรักษาไว้ซึ่งบุคลากร ตลอดจนการใช้ประโยชน์จากบุคลากรให้เกิดประโยชน์สูงสุดแก่องค์กร”

- **สำนักงาน ก.พ.** ได้ให้ความหมายของการวางแผนกำลังคนในเอกสารเรื่องการวางแผนกำลังคนเชิงกลยุทธ์ในส่วนราชการ ว่าหมายถึง “การดำเนินการอย่างเป็นระบบในการวิเคราะห์และพยากรณ์เกี่ยวกับอุปสงค์ และอุปทานด้านกำลังคน เพื่อนำไปสู่การกำหนดกลวิธีที่จะให้ได้กำลังคนในจำนวนและสมรรถนะที่เหมาะสมมาปฏิบัติงานในเวลาที่ต้องการ โดยมีแผนการใช้และพัฒนากำลังคนเหล่านั้นอย่างมีประสิทธิภาพและต่อเนื่อง ทั้งนี้เพื่อธำรงรักษากำลังคนที่เหมาะสมไว้กับองค์กรอย่างต่อเนื่อง”

- **กรมส่งเสริมการปกครองส่วนท้องถิ่น** ได้ให้ความหมายของการวางแผนกำลังคน ในคู่มือการจัดทำแผนอัตรากำลัง ๓ ปี ว่า การวางแผนกำลังคน (Manpower Planning) หรือการวางแผนทรัพยากรมนุษย์เป็นกิจกรรมหรืองาน ในการกำหนดวัตถุประสงค์ นโยบาย และวิธีปฏิบัติที่ดีที่สุดไว้ล่วงหน้าเพื่อเป็นแนวทางสำหรับดำเนินการให้เป็นไปตามเป้าหมายที่กำหนดไว้ โดยการดำเนินการอย่างเป็นระบบในการวิเคราะห์ และวิเคราะห์เกี่ยวกับอุปสงค์ และอุปทานกำลังงาน เพื่อนำไปสู่การกำหนดวิธีการที่จะให้ได้กำลังคนที่มีความรู้ ความสามารถอย่างเพียงพอ หรือกล่าวโดยทั่วไป การมีจำนวนและคุณภาพที่จะปฏิบัติงานในเวลาที่ต้องการเป็นกระบวนการที่เกี่ยวข้องกับการจัดสรรจำนวนอัตรากำลังที่เหมาะสม และคัดเลือกที่มีคุณสมบัติตรงตามที่ต้องการเข้ามาทำงานในองค์กรในช่วงเวลาที่เหมาะสม เพื่อปฏิบัติงานได้บรรลุวัตถุประสงค์ขององค์กร

หรืออีกนัยหนึ่ง การวางแผนกำลังคนคือ วิธีการที่จะให้ได้มาซึ่งทรัพยากรมนุษย์และรู้จักปรับปรุงพัฒนาบุคคลเหล่านั้นให้อยู่กับองค์กรต่อไป

จากคำจำกัดความของนักวิชาการต่างๆ จึงอาจสรุปได้ว่าการกำหนดกรอบอัตรากำลังนั้น เป็นการระบุว่าองค์กรต้องการจำนวน ประเภท และลักษณะของต้นทุนมนุษย์มากน้อยเพียงใดทั้งในปัจจุบันและอนาคตเพื่อให้องค์กรสามารถปฏิบัติการกิจกรรมบรรลุตามยุทธศาสตร์ การกิจและเป้าหมายที่กำหนดไว้

### ๓.๑.๒ กรอบแนวคิดในการจัดทำแผนอัตรากำลัง ๓ ปี

#### (๑) แนวคิดเรื่อง การจัดประเภทของบุคลากรในสังกัด

การวางกรอบอัตรากำลังให้สอดคล้องกับภาระงาน โดยวางประเภทของบุคลากรภาครัฐตามความเหมาะสมให้สอดคล้องกับแนวทางการบริหารภาครัฐแนวใหม่ ที่เน้นความยืดหยุ่น แก้ไขง่าย กระจายอำนาจ การบริหารจัดการ มีความคล่องตัว และมีเจ้าภาพที่ชัดเจน อีกทั้งยังได้กำหนดให้เป็นไปตามหลักการบริหารกิจการบ้านเมืองที่ดีด้วย ในการกำหนดประเภทบุคลากรภาครัฐ ควรเน้นใช้อัตรากำลังแต่ละประเภทอย่างเหมาะสมกับภารกิจ โดยให้พิจารณากรอบให้สอดคล้องกับภารกิจและลักษณะงานของ องค์กรบริหารส่วนตำบลพิบูล ดังนี้

● **พนักงานส่วนตำบล :** ปฏิบัติงานในภารกิจหลัก ลักษณะงานที่เน้นการใช้ความรู้ ความสามารถและทักษะเชิงเทคนิค หรือเป็นงานวิชาการ งานที่เกี่ยวข้องกับการกำหนดนโยบายหรือลักษณะงานที่มีความต่อเนื่องในการทำงาน มีอำนาจหน้าที่ในการสั่งการบังคับบัญชา ผู้ใต้บังคับบัญชาตามลำดับชั้น กำหนดตำแหน่ง แต่ละประเภทของพนักงานส่วนตำบลไว้ ดังนี้

- สายงานบริหารงานท้องถิ่น ได้แก่ ปลัด
- สายงานอำนวยการท้องถิ่น ได้แก่ หัวหน้าส่วนราชการ ผู้อำนวยการกอง
- สายงานวิชาการ ได้แก่ สายงานที่บรรจุเริ่มต้นด้วยคุณวุฒิปริญญาตรี
- สายงานทั่วไป ได้แก่ สายงานที่บรรจุเริ่มต้นมีคุณวุฒิต่ำกว่าปริญญาตรี

● **พนักงานจ้าง :** ปฏิบัติงานเสริมในภารกิจรอง ภารกิจสนับสนุน งานที่มีกำหนดระยะเวลาการปฏิบัติงานเริ่มต้นและสิ้นสุดที่แน่นอนตามโครงการหรือภารกิจในระยะสั้น หลักเกณฑ์การกำหนดพนักงานจ้างจะมี ๓ ประเภทแต่ องค์กรบริหารส่วนตำบลพิบูลเป็นองค์กรบริหารส่วนตำบลขนาดเล็ก ด้วยบริบท ขนาด และปัจจัยหลายอย่าง จึงกำหนดจ้างพนักงานจ้างเพียง ๒ ประเภท ดังนี้

- พนักงานจ้างตามภารกิจ
- พนักงานจ้างทั่วไป

#### (๒) แนวคิดเรื่อง การกำหนดสายงานและตำแหน่งงาน ในส่วนราชการ

การจัดสรรอัตรากำลังให้มีประสิทธิภาพ สอดคล้องกับภาระงาน ตลอดจนการกำหนดสายงาน และคุณสมบัติเฉพาะตำแหน่ง ให้ตรงกับบทบาท ภารกิจขององค์กรบริหารส่วนตำบลมากยิ่งขึ้น โดยจุดเน้นคือ กำหนดสายงานที่สอดคล้องกับหน้าที่ความรับผิดชอบมากที่สุด พร้อมทั้งเอื้อต่อการบริหารทรัพยากรบุคคล อัน ได้แก่ การโอน การย้าย การวางแผนเส้นทางความก้าวหน้าในสายอาชีพ เป็นต้น ทั้งนี้ องค์กรบริหารส่วนตำบลพิบูล ได้พิจารณาด้วยว่าอัตรากำลังที่มีอยู่ในปัจจุบัน มีคุณสมบัติทั้งในเชิงคุณภาพและปริมาณเป็นอย่างไร เพื่อให้สามารถบริหารกำหนดอัตรากำลังให้เกิดประโยชน์สูงสุด โดยให้พิจารณาความเหมาะสมในเชิงคุณสมบัติ ความรู้ ทักษะ วุฒิการศึกษา กลุ่มอาชีพที่เหมาะสมกับหน้าที่ความรับผิดชอบหลัก ดังนี้

- **สำนักงานปลัด** คุณสมบัติ ความรู้ ทักษะ วุฒิการศึกษา ที่ใช้ในการบรรจุ และแต่งตั้งให้พนักงานส่วนตำบล และพนักงานจ้าง ดำรงตำแหน่งในสำนักงานปลัด ส่วนใหญ่จะเน้นที่เรื่องการวางแผนนโยบาย อำนวยการทั่วไป การบริการสาธารณะ ฯลฯ ส่วนวุฒิการศึกษา ที่ใช้ในการบรรจุแต่งตั้งจะใช้คุณวุฒิ

ตามมาตรฐานกำหนดตำแหน่งของแต่ละสายงาน เพื่อให้พนักงานแต่ละตำแหน่งสามารถปฏิบัติงานได้เต็มความสามารถและตรงตามความรู้ ประสบการณ์ที่แต่ละคนมี

- **กองคลัง** คุณสมบัติ ความรู้ ทักษะ วุฒิการศึกษา ที่ใช้ในการบรรจุ และแต่งตั้งให้พนักงานส่วนตำบล และพนักงานจ้าง ดำรงตำแหน่งในกองคลัง จะเน้นที่เรื่องการเงิน การบัญชี การพัสดุ การจัดเก็บรายได้ ฯลฯ ส่วนวุฒิการศึกษา ที่ใช้ในการบรรจุแต่งตั้งจะใช้คุณวุฒิตามมาตรฐานกำหนดตำแหน่งของแต่ละสายงาน เพื่อให้พนักงานแต่ละตำแหน่งสามารถปฏิบัติงานได้เต็มความสามารถและตรงตามความรู้ ประสบการณ์ที่แต่ละคนมี

- **กองช่าง** คุณสมบัติ ความรู้ ทักษะ วุฒิการศึกษา ที่ใช้ในการบรรจุ และแต่งตั้งให้พนักงานส่วนตำบล และพนักงานจ้าง ดำรงตำแหน่งในกองช่าง ส่วนใหญ่จะเน้นที่เรื่องสายงานช่าง การก่อสร้าง การออกแบบ การประมาณการราคา ฯลฯ ส่วนวุฒิการศึกษา ที่ใช้ในการบรรจุแต่งตั้งจะใช้คุณวุฒิตามมาตรฐานกำหนดตำแหน่งของแต่ละสายงาน เพื่อให้พนักงานแต่ละตำแหน่งสามารถปฏิบัติงานได้เต็มความสามารถและตรงตามความรู้ ประสบการณ์ที่แต่ละคนมี

### ๓.๑.๓ แนวคิดในการวิเคราะห์อุปสงค์กำลังคน (Demand Analysis)

เพื่อกำหนดกรอบอัตรากำลังให้สอดคล้องกับภาระงาน จำเป็นต้องสร้างกระบวนการรวบรวมข้อมูลที่สะท้อนภาระงานจริงของหน่วยงาน แบบ ๓๖๐ องศา โดยแบ่งออกเป็น ๓ มิติเชิงเวลาคือ มิติข้อมูลในอดีต มิติข้อมูลในปัจจุบัน และมิติข้อมูลในอนาคต ดังตาราง

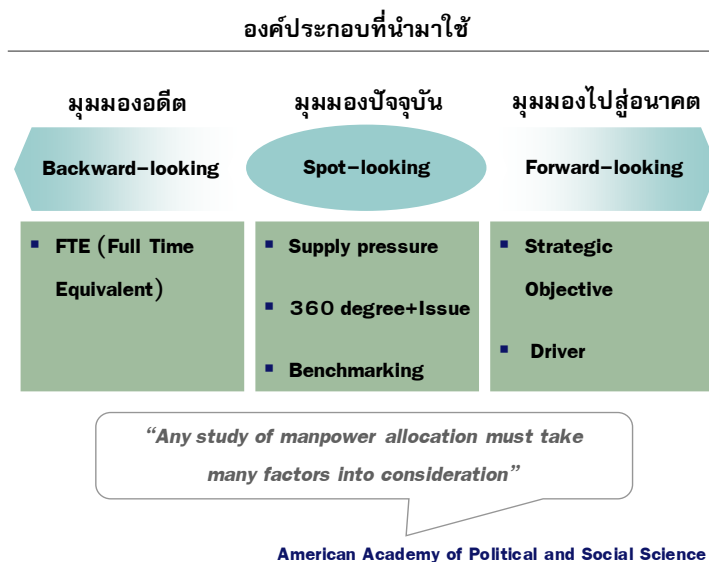
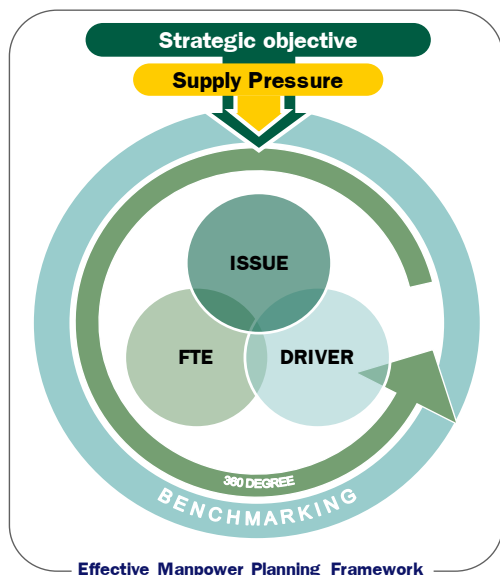


ไม่ควรพิจารณาเพียงแค่เฉพาะข้อมูลในอดีต (Can't measure workload by just looking at history)  
 ไม่ควรพิจารณาเพียงแค่เฉพาะภาระงานผ่านภาพในอนาคต (Can't measure workload by just looking at forecast)

จากไดอะแกรมที่แสดงเบื้องต้นสะท้อนให้เห็นว่าการวิเคราะห์ความต้องการอัตรากำลังขององค์การบริหารส่วนตำบลพิบูลย์ ไม่อาจขึ้นอยู่กับกระบวนการใดกระบวนการหนึ่งอย่างตายตัวได้ ต้องอาศัยการผสมผสานและความสอดคล้องสม่ำเสมอ (Consistency) ของหลายมิติที่ยืนยันตรงกัน เช่นเดียวกับ American Academy of Political and Social Science ที่ได้ให้ความเห็นว่า “การจัดสรรอัตรากำลังนั้นควรคำนึงถึงปัจจัยและกระบวนการต่างๆ มากกว่าหนึ่งตัวในการพิจารณา”



จากมติการพิจารณาอัตรากำลังด้านบนนั้นสามารถนำมาสร้าง “กรอบแนวความคิดการวิเคราะห์อัตรากำลัง (Effective Manpower Planning Framework)” ได้ดังนี้



การพิจารณาอัตรากำลังด้วยการใช้เพียงวิธีการเดียว อาจเกิดความคลาดเคลื่อนขึ้นได้ จึงควรพิจารณาผ่านวิธีการที่หลากหลายและยึดโยงกันเพื่อให้ผลลัพธ์มีความน่าเชื่อถือยิ่งขึ้น

เมื่อนำกรอบแนวความคิดการวิเคราะห์อัตรากำลัง (Effective Manpower Planning Framework) มาพิจารณาอัตรากำลังของหน่วยงานโดยเปรียบเสมือนกระจก ๖ ด้าน สะท้อนและตรวจสอบความเหมาะสมของอัตรากำลัง ในองค์การบริหารส่วนตำบลพิปูน ที่มีอยู่ดังนี้

**กระจกด้านที่ ๑ Strategic objective :** เพื่อให้การดำเนินการขององค์การบริหารส่วนตำบลพิปูน บรรลุผลตามพันธกิจที่ตั้งไว้ จำเป็นต้องจัดสรรอัตรากำลัง ให้เหมาะสมกับเป้าหมายการดำเนินการ โดยจะเป็นการพิจารณาว่างานในปัจจุบันที่ดำเนินการอยู่นั้นครบถ้วนและตรงตามภารกิจหรือไม่อย่างไร หากงานที่ทำอยู่ในปัจจุบันไม่ตรงกับภารกิจในอนาคต ก็ต้องมีการวางแผนกรอบอัตรากำลังให้ปรับเปลี่ยนไปตามทิศทางในอนาคต รวมถึงหากงานในปัจจุบันบางส่วนไม่ต้องดำเนินการแล้ว อาจทำให้การจัดสรรกำลังคนของบางส่วนราชการเปลี่ยนแปลงไป ทั้งนี้เพื่อให้เกิดการเตรียมความพร้อมในเรื่องกำลังคนให้รองรับสถานการณ์ในอนาคต

การวางแผนอัตรากำลังคนในด้านนี้ องค์การบริหารส่วนตำบลพิปูน จะพิจารณาคูณวุฒิ การศึกษา ทักษะ และประสบการณ์ ในการบรรจุบุคลากรเป็นสำคัญ เช่น ผู้มีความรู้ความสามารถด้านการรักษาพยาบาล มีคุณวุฒิการศึกษา ด้านการพยาบาล พยาบาลศาสตร์ สาธารณสุข ทันตสาธารณสุข ฯลฯ จะบรรจุให้ดำรงตำแหน่ง ในส่วนของกองสาธารณสุขและสิ่งแวดล้อม เพื่อแก้ไขปัญหา และบริการสาธารณสุขให้กับประชาชนในพื้นที่ได้อย่างทั่วถึง เป็นต้น

**กระจกด้านที่ ๒ Supply pressure:** เป็นการนำประเด็นค่าใช้จ่ายเจ้าหน้าที่เข้าร่วมในการพิจารณา เพื่อการจัดการทรัพยากรบุคคลมีอยู่อย่างมีประสิทธิภาพสูงสุด โดยในส่วนนี้จะคำนึงการจัดสรรประเภทของพนักงานส่วนตำบล และพนักงานจ้าง โดยในหลักการแล้วการจัดประเภทลักษณะงานผิดจะมีผลกระทบต่อประสิทธิภาพและต้นทุนในการทำงานขององค์การบริหารส่วนตำบลพิปูน ดังนั้นในการกำหนด

อัตรากำลังจะต้องมีการพิจารณาว่าตำแหน่งที่กำหนดในปัจจุบันมีความเหมาะสมหรือไม่ หรือควรเปลี่ยนแปลงลักษณะการกำหนดตำแหน่ง เพื่อให้การทำงานเป็นไปอย่างมีประสิทธิภาพมากขึ้น

การวางแผนอัตรากำลังในด้านนี้ องค์การบริหารส่วนตำบลพิปูน ได้กำหนดอัตรากำลังในแต่ละส่วนราชการประกอบด้วย หัวหน้าส่วนราชการ ๑ อัตรา ตำแหน่งระดับผู้อำนวยการกอง มีหน้าที่บังคับบัญชาบุคลากรในส่วนราชการนั้น ๆ ทุกตำแหน่ง ตำแหน่งรองลงมา จะเป็น ตำแหน่งแต่ละงาน ซึ่ง กำหนดเป็นสายงานวิชาการ ผู้มีคุณวุฒิระดับปริญญาตรี ตำแหน่งสายงานทั่วไป ผู้มีคุณวุฒิต่ำกว่าปริญญาตรี พนักงานจ้างตามภารกิจ และพนักงานจ้างทั่วไป ตามลำดับ การกำหนดในลำดับชั้นเพื่อสะดวกในการบังคับบัญชาและมีผู้รับผิดชอบสายงานนั้น ๆ เป็นผู้มีความรู้ประสบการณ์ ที่แต่ละตำแหน่งควรมีเป็นสำคัญ

**กระจกด้านที่ ๓ Full Time Equivalent (FTE):** เป็นการนำข้อมูลเวลาที่ใช้ในการปฏิบัติงานตามกระบวนการจริง (Work process) ในอดีต เพื่อวิเคราะห์ปริมาณงานต่อบุคคลจริง อย่งไรก็ดี ก่อนจะคำนวณ FTE ต้องมีการพิจารณาปริมาณงานดังต่อไปนี้

- **พิจารณางานพนักงานส่วนตำบล และพนักงานจ้าง ในสายงานว่า**
  - สอดคล้องกับส่วนราชการ / ส่วนงานนี้หรือไม่
  - มีภาระงานที่ต้องอาศัยสายงานดังกล่าวหรือไม่
  - การมีสายงานนี้ในส่วนราชการ เอื้อต่อการบริหารทรัพยากรบุคคลหรือไม่
- **พิจารณาปรับเปลี่ยนสายงานเมื่อพบว่า**
  - ลักษณะความเชี่ยวชาญไม่สอดคล้องกับงานหลักขององค์การบริหารส่วนตำบลพิปูน
  - ไม่มีภาระงาน/ความรับผิดชอบที่ต้องอาศัยสายงานดังกล่าว / หรือทดแทนด้วยสายงานอื่นที่เหมาะสมกว่าได้
  - การมีสายงานนี้ในหน่วยงานมิได้ช่วยเอื้อต่อการบริหารทรัพยากรบุคคล

#### การคิดปริมาณงานแต่ละส่วนราชการ

การนำปริมาณงานที่เกิดขึ้นแต่ละส่วนราชการ มาเพื่อวิเคราะห์การกำหนดอัตรา และคำนวณระยะเวลาที่เกิดขึ้น โดยองค์การบริหารส่วนตำบลพิปูน ได้ใช้วิธีคิดจากสูตรการคำนวณหาเวลาปฏิบัติราชการ ดังนี้

$$\text{จำนวนวันปฏิบัติราชการ ๑ ปี} \times ๖ = \text{เวลาปฏิบัติราชการ}$$

**แทนค่า**  $๒๓๐ \times ๖ = ๑,๓๘๐$  หรือ  $๘๒,๘๐๐$  นาที

#### หมายเหตุ

๑. ๒๓๐ คือ จำนวนวัน ใน ๑ ปี ใช้เวลาปฏิบัติงาน ๒๓๐ วันโดยประมาณ
๒. ๖ คือ ใน ๑ วัน ใช้เวลาปฏิบัติงานราชการ เป็นเวลา ๖ ชั่วโมง
๓. ๑,๓๘๐ คือ จำนวน วัน คูณด้วย จำนวน ชั่วโมง / ๑ ปี ทำงาน ๑,๓๘๐ ชั่วโมง
๔. ๘๒,๘๐๐ คือ ใน ๑ ชั่วโมง มี ๖๐ นาที ดังนั้น  $๑,๓๘๐ \times ๖๐$  จะได้ ๘๒,๘๐๐ นาที

**กระจกด้านที่ ๔ Driver:** เป็นการนำผลลัพธ์ที่พึงประสงค์ขององค์การบริหารส่วนตำบลพิปูน (ที่ยึดโยงกับตัวชี้วัด (KPIs) และพันธกิจขององค์การบริหารส่วนตำบลพิปูน) มายึดโยงกับจำนวนกรอบกำลังคนที่ต้องใช้ สำหรับการสร้างผลลัพธ์ที่พึงประสงค์ให้ได้ตามเป้าหมาย โดยเน้นที่การปฏิบัติงาน การบริหารราชการ

สอดคล้องและตอบโต้เกี่ยวกับการประเมินประสิทธิภาพขององค์การบริหารส่วนตำบลพิปูน (การตรวจประเมิน LPA)

**กระจกด้านที่ ๕ ๓๖๐° และ Issues:** นำประเด็นการบริหารคน/องค์กรมาพิจารณา อย่างน้อยใน ๓ ประเด็นดังนี้

▪ **ประเด็นเรื่องการจัดโครงสร้างองค์กร** เนื่องจากการจัดโครงสร้างส่วนราชการและการแบ่งงานในแต่ละส่วนราชการนั้น จะมีผลต่อการกำหนดกรอบอัตรากำลังเป็นจำนวนมาก เช่น หากกำหนดโครงสร้างส่วนราชการ หรือ กำหนดฝ่าย มากจะทำให้เกิดตำแหน่งงานขึ้นอีกตามมาไม่ว่าจะเป็นระดับหัวหน้าส่วนราชการ งานในส่วนราชการ งานธุรการ งานสารบรรณและงานอื่น ซึ่งองค์การบริหารส่วนตำบลพิปูนพิจารณาพบว่า การกำหนดโครงสร้างในปัจจุบันของแต่ละส่วนราชการนั้นมีความเหมาะสมแล้ว โดยปัจจุบัน มี ๕ ส่วนราชการ ได้แก่ สำนักงานปลัด กองคลัง กองช่าง กองการศึกษา ศาสนาและวัฒนธรรม และ กองสาธารณสุขและสิ่งแวดล้อม

▪ **ประเด็นเรื่องเกษียณอายุราชการ** เนื่องจากองค์การบริหารส่วนตำบลพิปูนเป็นองค์กรที่มีข้าราชการสูงอายุจำนวนมาก ดังนั้นจึงต้องมีการพิจารณาถึงการเตรียมการเรื่องกรอบอัตรากำลังที่จะรองรับการเกษียณอายุของข้าราชการ ทั้งนี้ไม่ว่าจะเป็น การถ่ายถอดองค์ความรู้ การปรับตำแหน่งอัตรากำลังที่เหมาะสมขึ้นทดแทนตำแหน่งที่จะเกษียณอายุออกไป เพื่อให้สามารถมีบุคลากรปฏิบัติงานต่อเนื่อง และสามารถคาดการณ์ วางแผนกำหนดเพื่อรองรับสถานการณ์ในอนาคตข้างหน้าเกี่ยวกับกำลังคนได้

▪ **มุมมองของผู้มีส่วนเกี่ยวข้องเข้ามาประกอบการพิจารณา** โดยเป็นข้อมูลที่ได้มาจากแบบสอบถามหรือการสัมภาษณ์ ผู้บริหาร หรือ หัวหน้าส่วนราชการ ซึ่งประกอบด้วยไปด้วย นายกองค์การบริหารส่วนตำบลพิปูน รองนายกองค์การบริหารส่วนตำบลพิปูน ปลัดองค์การบริหารส่วนตำบลพิปูน และหัวหน้าส่วนราชการ ทั้ง ๕ ส่วนราชการ การสอบถาม หรือการสัมภาษณ์ ผู้บริหารหรือหัวหน้าส่วนราชการขององค์การบริหารส่วนตำบลพิปูน เป็นการวางแผนและเตรียมการในมุมมองของผู้บริหารและผู้ปฏิบัติงาน เพื่อปรับปรุงและกำหนดทิศทางให้สอดคล้องในทิศทางเดียวกัน ระหว่างผู้บริหารและผู้ปฏิบัติงาน

**กระจกด้านที่ ๖ Benchmarking:** เปรียบเทียบสัดส่วนอัตรากำลังกับองค์การบริหารส่วนตำบลในพื้นที่ใกล้เคียงกัน ซึ่งได้แก่ องค์การบริหารส่วนตำบลยางค่อมและเทศบาลตำบลพิปูน ซึ่งทั้งสองแห่งเป็นหน่วยงานที่อยู่ในเขตพื้นที่ติดต่อกัน จำนวนหมู่บ้านประชาชน ภูมิประเทศ บริบท ในลักษณะเดียวกัน

	อบต.พิปูน	อบต.ยางค่อม	ทต.พิปูน
พนักงานส่วนตำบลรวม พนักงานครู อบต.	๑๕	๒๑	๑๕
ลูกจ้างประจำ	๑	๓	-
พนักงานจ้าง	๑๕	๑๗	-
รวม	๓๑	๔๑	๑๕

จากการเปรียบเทียบอัตรากำลังขององค์การบริหารส่วนตำบลพิปูน องค์การบริหารส่วนตำบลยางค่อม และเทศบาลตำบลพิปูน ซึ่งเป็นองค์การบริหารส่วนตำบลที่มีประชากรขนาดใกล้เคียงกันบริบทลักษณะภูมิประเทศใกล้เคียงกัน และเขตพื้นที่ติดต่อกัน จะพบว่า การกำหนดอัตรากำลังขององค์การบริหารส่วนตำบลทั้งสองแห่งมีอัตรากำลังค่อนข้างแตกต่างกัน แสดงให้เห็นถึงศักยภาพของบุคลากรในองค์การบริหารส่วนตำบลพิปูน ทั้งๆ ที่มีพื้นที่รับผิดชอบมากกว่า แต่กำลังคนน้อยกว่า แต่ประสิทธิภาพในการปฏิบัติงานมีผลการดำเนินงานที่ใกล้เคียงกัน ดังนั้นในเรื่องของการกำหนดตำแหน่งเมื่อเปรียบเทียบกับทั้งสองหน่วยงานแล้ว การจัดทำแผนอัตรากำลัง ๓ ปี ประจำปีงบประมาณ ๒๕๖๑ - ๒๕๖๓ ขององค์การบริหารส่วนตำบลพิปูน จึงยังไม่มีควมจำเป็นต้องปรับเปลี่ยนตำแหน่ง ลดตำแหน่ง หรือเพิ่มตำแหน่งแต่อย่างใด และจำนวน ปริมาณคนที่มีอยู่ขณะปัจจุบัน สามารถที่จะปฏิบัติงานได้อย่างมีประสิทธิภาพได้ ส่วนตำแหน่งที่ยังว่างไม่มีคนครอง องค์การบริหารส่วนตำบลพิปูน ได้ขอใช้บัญชีจากการสอบของกรมส่งเสริมการปกครองส่วนท้องถิ่น และคาดการณ์ว่าในปีงบประมาณ ๒๕๖๑ - ๒๕๖๓ ตามกรอบอัตรากำลัง ๓ ปี จะได้พนักงานส่วนตำบลจากการสอบและทำให้พนักงานส่วนตำบล เพิ่มขึ้น สามารถปฏิบัติงานได้อย่างมีประสิทธิภาพมากยิ่งขึ้น

### ๓.๒ ขอบเขตและแนวทางจัดทำแผนอัตรากำลัง ๓ ปี ประจำปีงบประมาณ ๒๕๖๑ - ๒๕๖๓

องค์การบริหารส่วนตำบลพิปูน ได้แต่งตั้งคณะทำงานจัดทำแผนอัตรากำลัง ๓ ปี ประจำปีงบประมาณ ๒๕๖๑ - ๒๕๖๓ ซึ่งประกอบด้วย นายกององค์การบริหารส่วนตำบลเปนประธาน ปลัดองค์การบริหารส่วนตำบล และหัวหน้าส่วนราชการเปนคณะทำงาน มีนักทรัพยากรบุคคลเปนเลขานุการจัดทำแผนอัตรากำลัง ๓ ปี โดยมีขอบเขตเนื้อหาครอบคลุมในเรื่องต่างๆ ดังต่อไปนี้

๓.๒.๑ วิเคราะห์ภารกิจ อำนาจหน้าที่ความรับผิดชอบขององค์การบริหารส่วนตำบลพิปูน ตามกฎหมายจัดตั้งองค์กรปกครองส่วนท้องถิ่น และตามพระราชบัญญัติกำหนดแผนและขั้นตอนการกระจายอำนาจให้แก่องค์กรปกครองส่วนท้องถิ่น พ.ศ.๒๕๔๒ ตลอดจนกฎหมายอื่นให้สอดคล้องกับแผนพัฒนาเศรษฐกิจและสังคมแห่งชาติ แผนพัฒนาจังหวัด แผนพัฒนาอำเภอ แผนพัฒนาตำบล นโยบายผู้บริหารและสภาพปัญหาขององค์การบริหารส่วนตำบลพิปูน

๓.๒.๒ กำหนดโครงสร้างการแบ่งส่วนราชการภายในและการจัดระบบงาน เพื่อรองรับภารกิจตามอำนาจหน้าที่ความรับผิดชอบ ให้สามารถแก้ปัญหาขององค์การบริหารส่วนตำบล ได้อย่างมีประสิทธิภาพ และตอบสนอง ความต้องการของประชาชน

๓.๒.๓ กำหนดตำแหน่งในสายงานต่างๆ จำนวนตำแหน่ง และระดับตำแหน่ง ให้เหมาะสมกับภาระหน้าที่ความรับผิดชอบ ปริมาณงาน และคุณภาพของงาน รวมทั้งสร้างความก้าวหน้าในสายอาชีพของกลุ่มงานต่างๆ

๓.๒.๔ กำหนดความต้องการพนักงานจ้างในองค์การบริหารส่วนตำบลพิปูน โดยให้หัวหน้าส่วนราชการเขามามีส่วนรวม เพื่อกำหนดความจำเป็นและความต้องการในการใช้พนักงานจ้างให้ตรงกับภารกิจ และ อำนาจหน้าที่ที่ต้องปฏิบัติอย่างแท้จริง และต้องคำนึงถึงโครงสร้างส่วนราชการ และจำนวน ข้าราชการ ลูกจ้างประจำในองค์การบริหารส่วนตำบล ประกอบการกำหนดประเภทตำแหน่งพนักงานจ้าง

๓.๒.๕ กำหนดประเภทตำแหน่งพนักงานจ้าง จำนวนตำแหน่งให้เหมาะสมกับภารกิจ อำนาจหน้าที่ ความรับผิดชอบ ปริมาณงานและคุณภาพของงานให้เหมาะสมกับโครงสร้างส่วนราชการขององค์การบริหารส่วนตำบลพิปูน

๓.๒.๖ จัดทำกรอบอัตรากำลัง ๓ ปี โดยภาระค่าใช้จ่ายดานการบริหารงานบุคคลต้องไม่เกิน ร้อยละสี่สิบ ของงบประมาณรายจ่าย

๓.๒.๗ ให้พนักงานส่วนตำบล และพนักงานจ้างทุกคน ได้รับการ พัฒนาความรู้ ความสามารถ อย่างน้อยปีละ ๑ ครั้ง

### ๓.๓ ความสำคัญของการกำหนดกรอบอัตรากำลังคน

การวางแผนกำลังคนและการกำหนดกรอบอัตรากำลังคนมีความสำคัญ เป็นประโยชน์ต่อองค์การบริหารส่วนตำบลและส่งผลกระทบต่อความสำเร็จหรือความล้มเหลวของ องค์การบริหารส่วนตำบล การกำหนดอัตรากำลังคนอย่างเป็นระบบและต่อเนื่องจะช่วยให้องค์การบริหารส่วนตำบล พิปูน สามารถปรับตัวให้เข้ากับสภาพแวดล้อมที่มีการเปลี่ยนแปลงอย่างรวดเร็วได้อย่างทันท่วงทีทำให้การจัดการ การใช้และการพัฒนาทรัพยากรบุคคลเป็นไปอย่างมีประสิทธิภาพ ดังนั้นการกำหนดกรอบอัตรากำลังคนจึงมีความสำคัญ และเป็นประโยชน์โดยสรุปได้ ดังนี้

๓.๓.๑ ทำให้องค์การบริหารส่วนตำบลพิปูน สามารถพยากรณ์สิ่งที่จะเกิดขึ้นในอนาคตจากการเปลี่ยนแปลงทางด้านเศรษฐกิจ การเมือง กฎหมาย และเทคโนโลยีทำให้องค์การบริหารส่วนตำบล พิปูนสามารถวางแผนกำลังคนและเตรียมการรองรับกับเหตุการณ์ดังกล่าวไว้ล่วงหน้า (Early Warning) ซึ่งจะช่วยให้ปัญหาที่องค์การบริหารส่วนตำบลพิปูน จะเผชิญในอนาคตเกี่ยวกับทรัพยากรบุคคลลดความรุนแรงลงได้

๓.๓.๒ ทำให้ทราบข้อมูลพื้นฐานทั้งด้านอุปสงค์และอุปทานของทรัพยากรบุคคลที่มีอยู่ในปัจจุบันและในอนาคต องค์การบริหารส่วนตำบลพิปูน จึงสามารถวางแผนล่วงหน้าเกี่ยวกับการใช้ทรัพยากรบุคคลให้สอดคล้องกับสภาวะแวดล้อมต่างๆ ที่มีการเปลี่ยนแปลงไป

๓.๓.๓ การกำหนดกรอบอัตรากำลังคนจะเป็นกิจกรรมเชื่อมโยงระหว่างการจัดการทรัพยากรบุคคลและการวางแผนเชิงกลยุทธ์ขององค์การบริหารส่วนตำบลพิปูน ให้สอดคล้องกันทำให้การดำเนินการของ องค์การบริหารส่วนตำบลพิปูน เป็นไปอย่างมีประสิทธิภาพนำไปสู่เป้าหมายที่ต้องการ

๓.๓.๔ ช่วยลดปัญหาด้านต่างๆ เกี่ยวกับการบริหารกำลังคน เช่น ปัญหาโครงสร้างอายุ กำลังคน ปัญหาคนไม่พอกับงานตามภารกิจใหม่ เป็นต้น ซึ่งปัญหาบางอย่างแม้ว่าจะไม่อาจแก้ไขให้หมดสิ้นไป ได้ด้วยการวางแผนกำลังคนแต่การที่หน่วยงานได้มีการวางแผนกำลังคนไว้ล่วงหน้าก็จะช่วยลดความรุนแรงของปัญหานั้นลงได้

๓.๓.๕ ช่วยให้องค์การบริหารส่วนตำบลพิปูน สามารถที่จะจัดจำนวน ประเภท และระดับทักษะของกำลังคนให้เหมาะสมกับงานในระยะเวลาที่เหมาะสม ทำให้กำลังคนสามารถปฏิบัติงานได้อย่างมีประสิทธิภาพ ส่งผลให้ทั้งกำลังคนและองค์การบริหารส่วนตำบลพิปูน บรรลุวัตถุประสงค์ที่กำหนดไว้อันจะส่งผลให้เกิดประโยชน์สูงสุดขององค์การบริหารส่วนตำบลพิปูน โดยรวม

๓.๓.๖ การกำหนดกรอบอัตรากำลังคนจะทำให้การลงทุนในทรัพยากรบุคคลขององค์การบริหารส่วนตำบลพิปูน เกิดประโยชน์สูงสุดและไม่เกิดความสูญเปล่าอันเนื่องมาจากการลงทุนผลิตและพัฒนาทรัพยากรบุคคลของหน่วยงานไม่ตรงกับความต้องการ

๓.๓.๗ ช่วยทำให้เกิดการจ้างงานที่เท่าเทียมกันอย่างมีประสิทธิภาพ (Equal Employment Opportunity : EEO) เนื่องจากการกำหนดกรอบอัตรากำลังจะนำไปสู่การวางแผนกำลังคนที่มีประสิทธิภาพ อันจะส่งผลให้การจัดการทรัพยากรบุคคลบรรลุผลสำเร็จ โดยเริ่มตั้งแต่กิจกรรมการสรรหา การคัดเลือก การบรรจุแต่งตั้ง การพัฒนาและฝึกอบรม การประเมินผลการปฏิบัติงาน การวางแผนความก้าวหน้าในสายอาชีพ การวางแผนสืบทอดตำแหน่ง การจ่ายค่าตอบแทน เป็นต้น

#### **๓.๔ กระบวนการจัดทำแผนอัตรากำลัง ๓ ปี ประจำปีงบประมาณ ๒๕๖๑ - ๒๕๖๓**

๓.๔.๑ แต่งตั้งคณะทำงานจัดทำแผนอัตรากำลัง ๓ ปี

๓.๔.๒ ประชุมคณะทำงานจัดทำแผนอัตรากำลัง ๓ ปี

๓.๔.๒.๑ ทบทวนวิสัยทัศน์ พันธกิจและยุทธศาสตร์ขององค์การบริหารส่วนตำบลพิปูน

๓.๔.๒.๒ ทบทวนข้อมูลพื้นฐานขององค์การบริหารส่วนตำบลพิปูน เช่น กฎระเบียบ การแบ่งส่วนราชการภายใน และกรอบอัตรากำลังในแต่ละหน่วยงาน ภารกิจงาน ฯลฯ เป็นต้น

๓.๔.๒.๓ วิเคราะห์อัตรากำลังในปัจจุบัน (Supply Analysis)

๓.๔.๓ เพื่อจัดทำร่างแผนอัตรากำลัง ๓ ปีขององค์การบริหารส่วนตำบลพิปูน และส่งคณะทำงานเพื่อปรับแต่งร่างแผนอัตรากำลัง

๓.๔.๔ องค์การบริหารส่วนตำบลพิปูน ขอความเห็นชอบร่างแผนอัตรากำลัง ๓ ปี ต่อคณะกรรมการพนักงานส่วนตำบลจังหวัดนครศรีธรรมราช

๓.๔.๕ องค์การบริหารส่วนตำบลพิปูน ประกาศใช้แผนอัตรากำลัง ๓ ปี ประจำปีงบประมาณ ๒๕๖๑ - ๒๕๖๓

๓.๔.๖ องค์การบริหารส่วนตำบลพิปูน จัดส่งแผนอัตรากำลังที่ประกาศใช้แล้ว ให้อำเภอ และจังหวัด และส่วนราชการในสังกัด

#### **๔. สภาพปัญหาของพื้นที่และความต้องการของประชาชน**

จากการสำรวจและวิเคราะห์ปัญหาภายในเขตพื้นที่องค์การบริหารส่วนตำบลพิปูน พบปัญหาและความต้องการของประชาชนตามแผนพัฒนาท้องถิ่น ๔ ปี ประจำปี ๒๕๖๑ - ๒๕๖๔ แบ่งออกเป็นด้านต่างๆ เพื่อสะดวกในการดำเนินการแก้ไขให้ตรงกับความต้องการของประชาชนอย่างแท้จริง เช่น

##### **๔.๑ ด้านโครงสร้างพื้นฐาน**

- การก่อสร้างและปรับปรุงถนน
- การขาดแคลนน้ำเพื่อสาธารณสุขภิโภคและสาธารณสุขการ
- การขยายเขตและไฟฟ้าส่องสาธารณะ

##### **๔.๒ ด้านเศรษฐกิจ**

- ประชาชนว่างงาน และมีรายได้ไม่เพียงพอต่อการใช้จ่าย
- การขาดเงินทุน และอุปกรณ์ในการประกอบอาชีพ

- ประชาชนขาดความรู้เพื่อไปพัฒนาอาชีพเพื่อเพิ่มรายได้

#### ๔.๓ ด้านสังคม

- การเสริมสร้างคุณธรรมและจริยธรรม
- การส่งเสริมคุณภาพเด็กที่รู้จักใช้เวลาว่างให้เป็นประโยชน์
- การดูแล และการให้การช่วยเหลือผู้ด้อยโอกาส คนชรา ผู้พิการ และผู้ป่วยโรคเอดส์
- การส่งเสริมและสนับสนุนการรวมกลุ่มของประชาชน และส่งเสริมการมีส่วนร่วมในการพัฒนาชุมชนของประชาชนรวมทั้งการพัฒนาศักยภาพของผู้นำชุมชน
- การแก้ไขปัญหายาเสพติด
- การเพิ่มประสิทธิภาพการป้องกันและบรรเทาสาธารณภัยลดอุบัติเหตุทางถนน

#### ๔.๔ ด้านการเมืองการบริหาร

- ประชาชนขาดความสนใจ ในเรื่องการมีส่วนร่วมในการบริหารงานขององค์กรปกครองส่วนท้องถิ่น
- การรับทราบข้อมูลข่าวสารทางราชการ
- พนักงานส่วนตำบล และพนักงานจ้าง ต้องปรับปรุงกระบวนการทำงานให้ตอบสนองความต้องการของประชาชนได้อย่างรวดเร็ว
- การปรับปรุงและพัฒนารายได้ขององค์การบริหารส่วนตำบล

#### ๔.๕ ผลผลิตด้านสิ่งแวดล้อมและการจัดการทรัพยากรธรรมชาติ

- การปรับปรุงภูมิทัศน์ภายในเขตองค์การบริหารส่วนตำบล
- การจัดวางระบบผังเมืองรวม
- การจัดเก็บและกำจัดขยะมูลฝอย
- การสร้างจิตสำนึกและความตระหนักในการจัดการทรัพยากรธรรมชาติและสิ่งแวดล้อม

#### ๔.๖ ด้านสาธารณสุข

- ด้านอนามัยสุขภาพอนามัย
- การแพร่ระบาดของโรคติดต่อ

#### ๔.๗ ด้านการศึกษา ศาสนาและวัฒนธรรม

- การส่งเสริมด้านการศึกษา
- การจัดหาแหล่งเรียนรู้ในชุมชน
- การให้ความช่วยเหลือเด็กที่ด้อยโอกาสทางการศึกษา
- การส่งเสริมวัฒนธรรมท้องถิ่น
- รักษาขนบธรรมเนียมและภูมิปัญญาชาวบ้าน

## ๕. ภารกิจ อำนาจหน้าที่ขององค์การบริหารส่วนตำบลพิปูน

การจัดทำแผนอัตรากำลังและการพัฒนาท้องถิ่นขององค์การบริหารส่วนตำบลพิปูนนั้น ได้พิจารณาสรุปรูปแบบและกำหนดแนวทางการจัดทำแผนอัตรากำลัง ตามแผนพัฒนาท้องถิ่น ๔ ปี ประจำปี ๒๕๖๑ - ๒๕๖๔ ซึ่งได้กำหนดยุทธศาสตร์และแนวทางการพัฒนา ตามวิสัยทัศน์ของตำบลพิปูน คือ

### “อบต. แห่งเกษตรกรรมและการท่องเที่ยว”

เพื่อให้บรรลุวิสัยทัศน์ขององค์การบริหารส่วนตำบลพิปูน จำเป็นอย่างยิ่งที่จะต้องให้ความสำคัญกับการวางบทบาทการพัฒนาองค์การบริหารส่วนตำบลพิปูน ในอนาคตอย่างเหมาะสมสอดคล้องกับปัญหาความต้องการของประชาชน รวมทั้งสอดคล้องกับศักยภาพและบทบาทหน้าที่ขององค์การบริหารส่วนตำบล เพื่อให้ประชาชนได้รับประโยชน์สูงสุด ดังนั้น จึงกำหนดกลยุทธ์ ดังนี้

๑. การสร้างความเข้มแข็งของชุมชน และสร้างรายได้ให้แก่ประชาชน
๒. บริหารจัดการทรัพยากรธรรมชาติ และการบริหารจัดการขยะ
๓. การพัฒนาคุณภาพชีวิตความเป็นอยู่ และการทะนุบำรุงรักษาศาสนา ศิลปวัฒนธรรม จารีต ประเพณี และภูมิปัญญาท้องถิ่น
๔. การพัฒนาระบบโครงสร้างพื้นฐาน ระบบสาธารณสุขปโภคและสาธารณสุขการ
๕. การบริหารจัดการที่ดี และส่งเสริม สนับสนุนการมีส่วนร่วมของประชาชนในการพัฒนาท้องถิ่น

องค์การบริหารส่วนตำบลพิปูน ให้ความสำคัญต่อการดำเนินการแก้ไขปัญหาความเดือดร้อน และการพัฒนาคุณภาพชีวิตของประชาชนในพื้นที่ ด้านต่างๆโดยเฉพาะการปรับปรุง พื้นฟู พัฒนา การจัดการบริการสาธารณะหรือโครงสร้างพื้นฐาน ซึ่งถือเป็นภารกิจหลักขององค์กรปกครองส่วนท้องถิ่น ตลอดจนการพัฒนาด้านการศึกษาอันเป็นรากฐานสำคัญต่อการพัฒนาคน พัฒนาประเทศ ให้มีคุณภาพสูง การพัฒนาที่ยั่งยืน ควบคู่ไปกับการพัฒนาด้านสังคม เศรษฐกิจ สภาพแวดล้อมต่างๆที่เกี่ยวข้องโดยตรงกับชีวิตความเป็นอยู่ของประชาชน โดยยึดหลักการมีส่วนร่วม สอดคล้องกับนโยบายรัฐบาล และแผนพัฒนาระดับต่างๆ รวมถึงพิจารณา วิเคราะห์สภาพปัญหา ความต้องการของประชาชน และความพึงพอใจของประชาชนที่มีต่อการพัฒนา องค์การบริหารส่วนตำบลพิปูน จึงยุทธศาสตร์การพัฒนาไว้ ๕ ยุทธศาสตร์ ดังนี้

#### ยุทธศาสตร์ที่ ๑ การพัฒนาเศรษฐกิจ

##### พันธกิจ

- ส่งเสริมอาชีพ สวัสดิการ การศึกษา บริการสาธารณสุข กีฬาและนันทนาการ
- การจัดการด้านการท่องเที่ยวแบบยั่งยืน

##### เป้าประสงค์

- ประชาชนมีคุณภาพชีวิตที่ดีมีอาชีพและรายได้พอเพียง

##### ตัวชี้วัดเป้าประสงค์

- ประชาชนมีเกณฑ์รายได้เพิ่มขึ้น

กลยุทธ์/แนวทางพัฒนา	ตัวชี้วัดระดับกลยุทธ์
---------------------	-----------------------



<ul style="list-style-type: none"> <li>- สนับสนุนการพัฒนาอาชีพของประชาชน</li> <li>- ส่งเสริมการลงทุน การพาณิชย์ และการท่องเที่ยวแบบครบวงจร</li> </ul>	<ul style="list-style-type: none"> <li>- จำนวนประชาชนที่มีรายได้เพิ่มขึ้นจากการประกอบอาชีพเสริม</li> <li>- จำนวนที่เพิ่มขึ้นของผู้มาท่องเที่ยวในพื้นที่ตำบลพิปูน</li> </ul>
---	---

### ยุทธศาสตร์ที่ ๒ การพัฒนาทรัพยากรธรรมชาติ สิ่งแวดล้อม และพลังงาน

#### พันธกิจ

- อนุรักษ์ทรัพยากรธรรมชาติและสิ่งแวดล้อม

#### เป้าประสงค์

- ทรัพยากรธรรมชาติและสิ่งแวดล้อมภายในตำบลพิปูนได้รับการบริหารจัดการอย่างเหมาะสม

#### ตัวชี้วัดเป้าประสงค์

- ทรัพยากรธรรมชาติและสิ่งแวดล้อมภายในตำบลพิปูนได้รับการจัดการ ดูแล อนุรักษ์และฟื้นฟูเพิ่มขึ้น

กลยุทธ์/แนวทางพัฒนา	ตัวชี้วัดระดับกลยุทธ์
<ul style="list-style-type: none"> <li>- พัฒนาส่งเสริม อนุรักษ์ทรัพยากรธรรมชาติและสิ่งแวดล้อม และพลังงาน</li> </ul>	<ul style="list-style-type: none"> <li>- จำนวนที่เพิ่มขึ้นของกิจกรรมการส่งเสริม อนุรักษ์ฟื้นฟูทรัพยากรธรรมชาติและสิ่งแวดล้อม</li> </ul>

### ยุทธศาสตร์ที่ ๓ การพัฒนาสังคม และคุณภาพชีวิต

#### พันธกิจ

- ส่งเสริมพัฒนาสังคมและส่งเสริมคุณภาพชีวิตของประชาชนทุกกลุ่ม สู่ความเข้มแข็งอย่างยั่งยืน
- ส่งเสริมวิถีชีวิตตามแนวปรัชญาเศรษฐกิจพอเพียง
- ส่งเสริมและทำนุบำรุงศาสนา วัฒนธรรม ประเพณี

#### เป้าประสงค์

- ประชาชนในตำบลมีคุณภาพชีวิตที่ดีและสังคมน่าอยู่

#### ตัวชี้วัดเป้าประสงค์

กลยุทธ์/แนวทางพัฒนา	ตัวชี้วัดระดับกลยุทธ์
---------------------	-----------------------

<ul style="list-style-type: none"> <li>- พัฒนาคุณภาพการศึกษา</li> <li>- ส่งเสริม สนับสนุน ทางด้านการกีฬาและนันทนาการ</li> <li>- ส่งเสริม สนับสนุน สงเคราะห์ และพัฒนา เด็ก สตรี คนชรา คนพิการ ผู้ติดเชื้อเอดส์ และผู้ด้อยโอกาส</li> <li>- สนับสนุนกิจกรรมด้านการป้องกันและปราบปราม ยาเสพติด</li> <li>- เสริมสร้างสุขภาพของประชาชน</li> <li>- ส่งเสริมการจัดระเบียบชุมชน สังคม การรักษา ความสงบเรียบร้อย และการบรรเทาสาธารณภัย เพื่อ ความปลอดภัยในชีวิตและทรัพย์สินของประชาชน</li> <li>- ส่งเสริม ทำนุบำรุง และรักษา ศิลปะ วัฒนธรรม จารีตประเพณี ภูมิปัญญาท้องถิ่น</li> </ul>	<ul style="list-style-type: none"> <li>- ร้อยละที่เพิ่มขึ้นของจำนวนนักเรียนที่ได้รับการ ส่งเสริม จัดการคุณภาพการศึกษา</li> <li>- จำนวนที่เพิ่มขึ้นของประชาชนที่ได้รับการส่งเสริม เสริมสร้างคุณภาพชีวิตของประชาชนในท้องถิ่น</li> <li>- ร้อยละที่เพิ่มขึ้นของจำนวนเด็ก สตรี คนชรา ผู้ด้อยโอกาส คนพิการและผู้ป่วยเอดส์ ที่ได้รับการ สงเคราะห์</li> <li>- ร้อยละที่ลดน้อยลงของผู้เสพยาเสพติด</li> <li>- ร้อยละที่เพิ่มขึ้นของจำนวนประชาชนที่ได้รับ ค่าแนะนำ ส่งเสริมให้ความรู้และเสริมสร้างคุณภาพ ชีวิต</li> <li>- ร้อยละที่เพิ่มขึ้นของจำนวนประชาชนที่ได้รับความ ปลอดภัยในการดำเนินการป้องกันบรรเทาสาธารณภัย</li> <li>- ร้อยละที่เพิ่มขึ้นของจำนวนประชาชนที่เข้าร่วม กิจกรรมส่งเสริมประเพณี ศาสนาและวัฒนธรรม ท้องถิ่น</li> </ul>
---	---

- ระดับคุณภาพชีวิตของประชาชนภายในตำบลพิปูนเพิ่มขึ้นอย่างต่อเนื่อง

**ยุทธศาสตร์ที่ ๔ การพัฒนาโครงสร้างพื้นฐาน**

**พันธกิจ**

- พัฒนา ก่อสร้าง บำรุงรักษาเส้นทางคมนาคม แหล่งน้ำเพื่อการอุปโภคบริโภค

**เป้าประสงค์**

- การคมนาคมและสาธารณูปโภคมีความสะดวกทั่วถึง

**ตัวชี้วัดเป้าประสงค์**

- ร้อยละที่เพิ่มขึ้นของการพัฒนาสาธารณูปโภคขั้นพื้นฐานภายในตำบล

กลยุทธ์/แนวทางพัฒนา	ตัวชี้วัดระดับกลยุทธ์
<ul style="list-style-type: none"> <li>- ก่อสร้าง ซ่อมแซม บำรุงรักษา ถนน สะพาน ทาง เถ้า ท่อระบายน้ำ</li> <li>- ก่อสร้าง ปรับปรุง ซ่อมแซม บำรุงรักษา ติดตั้ง ระบบสาธารณูปโภค สาธารณูปการ ให้มี ประสิทธิภาพทั่วถึงทุกหมู่บ้าน</li> </ul>	<ul style="list-style-type: none"> <li>- จำนวนที่เพิ่มขึ้นของถนน สะพาน และการซ่อมแซม บำรุงรักษาถนน สะพาน ท่อระบายน้ำ ในเขต ตำบลพิปูน</li> <li>- จำนวนที่เพิ่มขึ้นของการซ่อมแซม บำรุงรักษา ติดตั้ง ของระบบสาธารณูปโภค และสาธารณูปการ ในเขต ตำบลพิปูน</li> </ul>

**ยุทธศาสตร์ที่ ๕ การบริหารจัดการองค์กรภายใต้ระบบธรรมาภิบาล**

**พันธกิจ**

- การบริหารจัดการองค์กรอย่างมีประสิทธิภาพ

- ส่งเสริมการมีส่วนร่วมของประชาชนในการพัฒนาท้องถิ่น

**เป้าประสงค์**

- ประชาชนมีส่วนร่วมในการบริหารจัดการ การพัฒนา มาสู่ความพึงพอใจในตามหลักการบริหารจัดการ บ้านเมืองที่ดี

### ตัวชี้วัดเป้าประสงค์

- ประสิทธิภาพการบริหารจัดการขององค์กรเพิ่มขึ้น

กลยุทธ์/แนวทางพัฒนา	ตัวชี้วัดระดับกลยุทธ์
<ul style="list-style-type: none"> <li>- พัฒนาการบริหารจัดการองค์กรตามหลักธรรมาภิบาลให้มีประสิทธิภาพ โปร่งใส และสนับสนุนการใช้ทรัพยากรในการบริหารอย่างคุ้มค่า</li> <li>- พัฒนาศักยภาพบุคลากรขององค์กรอย่างสม่ำเสมอ และต่อเนื่องเพื่อเสริมสร้างประสิทธิภาพในการปฏิบัติงาน และส่งเสริมกระบวนการมีส่วนร่วมทุกภาคส่วน</li> </ul>	<ul style="list-style-type: none"> <li>- จำนวนที่เพิ่มขึ้นของประชาชนและผู้มาติดต่อราชการที่พึงพอใจต่อประสิทธิภาพการบริหารจัดการองค์กร</li> <li>- ร้อยละที่เพิ่มขึ้นของบุคลากรที่ได้รับการพัฒนา</li> <li>- ร้อยละของประชาชนในการมีส่วนร่วมในการจัดทำประชาคม</li> </ul>

การวิเคราะห์ภารกิจ อำนาจหน้าที่ขององค์การบริหารส่วนตำบล ตามพระราชบัญญัติสภาตำบล และองค์การบริหารส่วนตำบล พ.ศ.๒๕๓๗ และตามพระราชบัญญัติกำหนดแผนและขั้นตอนการกระจายอำนาจให้องค์กรปกครองส่วนท้องถิ่น พ.ศ.๒๕๔๒ และรวบรวมกฎหมายอื่นที่เกี่ยวข้อง ทั้งนี้เพื่อให้ทราบว่า องค์การบริหารส่วนตำบล มีอำนาจหน้าที่ที่จะเข้าไปดำเนินการแก้ไขปัญหาในเขตพื้นที่ให้ตรงกับความต้องการของประชาชนได้อย่างไร โดยสามารถกำหนดแบ่งภารกิจได้ เป็น ๗ ด้าน ซึ่งภารกิจดังกล่าวถูกกำหนดอยู่ในพระราชบัญญัติสภาตำบลและองค์การบริหารส่วนตำบล พ.ศ.๒๕๓๗ และพระราชบัญญัติกำหนดแผนและขั้นตอนการกระจายอำนาจให้องค์กรปกครองส่วนท้องถิ่น พ.ศ.๒๕๔๒ ดังนี้

#### **๑. ด้านโครงสร้างพื้นฐาน มีภารกิจที่เกี่ยวข้องดังนี้**

- ๑.๑ จัดให้มีและบำรุงรักษาทางน้ำและทางบก (มาตรา ๖๗ (๑))
- ๑.๒ ให้มีน้ำเพื่อการอุปโภค บริโภค และการเกษตร (มาตรา ๖๘(๑))
- ๑.๓ ให้มีและบำรุงการไฟฟ้าหรือแสงสว่างโดยวิธีอื่น (มาตรา ๖๘(๒))
- ๑.๔ ให้มีและบำรุงรักษาทางระบายน้ำ (มาตรา ๖๘(๓))
- ๑.๕ การสาธารณสุข โภค และการก่อสร้างอื่นๆ (มาตรา ๑๖(๔))
- ๑.๖ การสาธารณสุขการ (มาตรา ๑๖(๕))

#### **๒. ด้านส่งเสริมคุณภาพชีวิต มีภารกิจที่เกี่ยวข้อง ดังนี้**

- ๒.๑ ส่งเสริมการพัฒนาสตรี เด็ก เยาวชน ผู้สูงอายุ และผู้พิการ (มาตรา ๖๗(๖))
- ๒.๒ ป้องกันโรคและระงับโรคติดต่อ (มาตรา ๖๗(๓))
- ๒.๓ ให้มีและบำรุงสถานที่ประชุม การกีฬาการพักผ่อนหย่อนใจและสวนสาธารณะ (มาตรา ๖๘(๔))

- ๒.๔ การสังคมสงเคราะห์ และการพัฒนาคุณภาพชีวิตเด็ก สตรี คนชรา และผู้ด้อยโอกาส(มาตรา ๑๖(๑๐))
- ๒.๕ การปรับปรุงแหล่งชุมชนแออัดและการจัดการเกี่ยวกับที่อยู่อาศัย (มาตรา ๑๖(๒))
- ๒.๖ การส่งเสริมประชาธิปไตย ความเสมอภาค และสิทธิเสรีภาพของประชาชน (มาตรา ๑๖(๕))
- ๒.๗ การสาธารณสุข การอนามัยครอบครัวและการรักษาพยาบาล (มาตรา ๑๖(๑๙))

**๓. ด้านการจัดระเบียบชุมชน สังคม และการรักษาความสงบเรียบร้อย มีภารกิจที่เกี่ยวข้อง ดังนี้**

- ๓.๑ การป้องกันและบรรเทาสาธารณภัย มาตรา ๖๗ (๔)
- ๓.๒ การคุ้มครองดูแลและรักษาทรัพย์สินอันเป็นสาธารณสมบัติของแผ่นดิน มาตรา ๖๘(๘) ๙
- ๓.๓ การผังเมือง มาตรา ๖๘ (๑๓)
- ๓.๔ จัดให้มีที่จอดรถ มาตรา ๑๖ (๓)
- ๓.๕ การรักษาความสะอาดและความเป็นระเบียบเรียบร้อยของบ้านเมืองมาตรา ๑๖ (๑๗)
- ๓.๖ การควบคุมอาคาร มาตรา ๑๖ (๒๘)

**๔. ด้านการวางแผน การส่งเสริมการลงทุน พาณิชยกรรมและการท่องเที่ยวที่มีภารกิจที่เกี่ยวข้อง ดังนี้**

- ๔.๑ ส่งเสริมให้มีอุตสาหกรรมในครอบครัว มาตรา ๖๘(๖)
- ๔.๒ ให้มีและส่งเสริมกลุ่มเกษตรกร และกิจการสหกรณ์ มาตรา ๖๘(๕)
- ๔.๓ บำรุงและส่งเสริมการประกอบอาชีพของราษฎร มาตรา ๖๘(๗)
- ๔.๔ ให้มีตลาด มาตรา ๖๘(๑๐)
- ๔.๕ การท่องเที่ยว มาตรา ๖๘(๑๒)
- ๔.๖ กิจการเกี่ยวกับการพาณิชย์ มาตรา ๖๘(๑๑)
- ๔.๗ การส่งเสริม การฝึกและประกอบอาชีพ มาตรา ๑๖ (๖)
- ๔.๘ การพาณิชยกรรมและการส่งเสริมการลงทุน มาตรา ๑๖ (๗)

**๕. ด้านการบริหารจัดการและการอนุรักษ์ทรัพยากรธรรมชาติและสิ่งแวดล้อมมีภารกิจที่เกี่ยวข้อง ดังนี้**

- ๕.๑ คุ้มครอง ดูแล และบำรุงรักษาทรัพยากรธรรมชาติและสิ่งแวดล้อม มาตรา ๖๗ (๗)
- ๕.๒ รักษาความสะอาดของถนน ทางน้ำ ทางเดิน และที่สาธารณะ รวมทั้งกำจัดมูลฝอยและสิ่งปฏิกูล มาตรา ๖๗ (๒)
- ๕.๓ การจัดการสิ่งแวดล้อมและมลพิษต่างๆ มาตรา ๑๗ (๑๒)

**๖. ด้านการศาสนา ศิลปะวัฒนธรรม จารีตประเพณี และภูมิปัญญาท้องถิ่น มีภารกิจที่เกี่ยวข้อง ดังนี้**

- ๖.๑ บำรุงรักษาศิลปประเพณีประเพณีภูมิปัญญาท้องถิ่นและวัฒนธรรมอันดีของท้องถิ่น มาตรา ๖๗ (๘)
- ๖.๒ ส่งเสริมการศึกษา ศาสนา และวัฒนธรรม มาตรา ๖๗ (๕)
- ๖.๓ การจัดการศึกษา มาตรา ๑๖ (๙)
- ๖.๔ การส่งเสริมการกีฬา จารีตประเพณี และวัฒนธรรมอันดีงามของท้องถิ่น มาตรา ๑๗ (๑๘)

**๗. ด้านการบริหารจัดการและการสนับสนุนการปฏิบัติการกิจของส่วนราชการและองค์กรปกครองส่วนท้องถิ่น มีภารกิจที่เกี่ยวข้อง ดังนี้**

- ๗.๑ สนับสนุนสภาพตำบลและองค์กรปกครองส่วนท้องถิ่นอื่นในการพัฒนาท้องถิ่น มาตรา ๔๕ (๓)
- ๗.๒ ปฏิบัติหน้าที่อื่นตามที่ทางราชการมอบหมายโดยจัดสรรงบประมาณหรือบุคลากรให้ตามความจำเป็นและสมควร มาตรา ๖๗ (๙)
- ๗.๓ ส่งเสริมการมีส่วนร่วมของราษฎร ในการมีมาตรการป้องกัน มาตรา ๑๖ (๑๖)
- ๗.๔ การประสานและให้ความร่วมมือในการปฏิบัติหน้าที่ขององค์กรปกครองส่วนท้องถิ่น มาตรา ๑๗ (๓)
- ๗.๕ การสร้างและบำรุงรักษาทางบกและทางน้ำที่เชื่อมต่อระหว่างองค์กรปกครองส่วนท้องถิ่นอื่น มาตรา ๑๗ (๑๖)

ภารกิจทั้ง ๗ ด้านตามที่กฎหมายกำหนดให้อำนาจองค์การบริหารส่วนตำบล สามารถแก้ไขปัญหาขององค์การบริหารส่วนตำบลพิปูน ได้เป็นอย่างดี มีประสิทธิภาพและประสิทธิผล โดยคำนึงถึงความต้องการของประชาชนในเขตพื้นที่ประกอบด้วยการดำเนินการขององค์การบริหารส่วนตำบลจะต้องสอดคล้องกับแผนพัฒนาเศรษฐกิจและสังคมแห่งชาติ แผนพัฒนาจังหวัด แผนพัฒนาอำเภอ แผนพัฒนาตำบล นโยบายของรัฐบาล และนโยบายของ ผู้บริหารขององค์การบริหารส่วนตำบลเป็นสำคัญ

**๖. ภารกิจหลักและภารกิจรองที่ องค์การบริหารส่วนตำบลพิปูน จะดำเนินการ มีดังนี้**

**ภารกิจหลัก**

- ๑. ด้านการปรับปรุงโครงสร้างพื้นฐาน
- ๒. ด้านการส่งเสริมคุณภาพชีวิต
- ๓. ด้านการจัดระเบียบชุมชน สังคม และการรักษาความสงบเรียบร้อย
- ๔. ด้านการอนุรักษ์ทรัพยากรธรรมชาติและสิ่งแวดล้อม
- ๕. ด้านการพัฒนาการเมืองและการบริหาร
- ๖. ด้านการส่งเสริมการศึกษา
- ๗. ด้านการป้องกันและบรรเทาสาธารณภัย

**ภารกิจรอง**

- ๑. การฟื้นฟูวัฒนธรรมและส่งเสริมประเพณี
- ๒. การสนับสนุนและส่งเสริมศักยภาพกลุ่มอาชีพ
- ๓. การส่งเสริมการเกษตรและการประกอบอาชีพทางการเกษตร
- ๔. ด้านการวางแผน การส่งเสริมการลงทุน

## ๗. สรุปปัญหาและแนวทางในการกำหนดโครงสร้างส่วนราชการและกรอบอัตรากำลัง วิเคราะห์อัตรากำลังที่มี ขององค์การบริหารส่วนตำบลพิปูน

การวิเคราะห์สถานะแวดล้อม (SWOT Analysis) เป็นเครื่องมือในการประเมินสถานการณ์ สำหรับองค์กร ซึ่งช่วยผู้บริหารกำหนด จุดแข็ง และ จุดอ่อน ขององค์กร จากสภาพแวดล้อมภายใน โอกาสและอุปสรรคจากสภาพแวดล้อมภายนอก ตลอดจนผลกระทบจากปัจจัย ต่าง ๆ ต่อการทำงานขององค์กร การวิเคราะห์ SWOT Analysis เป็นเครื่องมือในการวิเคราะห์สถานการณ์ เพื่อให้ ผู้บริหารรู้จักจุดแข็ง จุดอ่อน โอกาส และอุปสรรคของ

องค์กร ซึ่งจะช่วยให้ทราบว่าองค์กรได้เดินทางมาถูกทิศและไม่ หลงทาง นอกจากนี้ยังบอกได้ว่าองค์กรมีแรงขับเคลื่อน ไปยังเป้าหมายได้ดีหรือไม่ มั่นใจได้อย่างไรว่าระบบการ ทำงานในองค์กรยังมีประสิทธิภาพอยู่ มีจุดอ่อนที่จะต้องปรับปรุงอย่างไร ซึ่งการวิเคราะห์สถานะแวดล้อม SWOT Analysis มีปัจจัยที่ควรนำมาพิจารณา ๒ ส่วน ดังนี้

### ๑. ปัจจัยภายใน (Internal Environment Analysis) ได้แก่

#### ๑.๑ S มาจาก Strengths

หมายถึง จุดเด่นหรือจุดแข็ง ซึ่งเป็นผลมาจากปัจจัยภายใน เป็นข้อดีที่ เกิดจากสภาพแวดล้อมภายในองค์กร เช่น จุดแข็งด้านส่วนประสม จุดแข็งด้านการเงิน จุดแข็งด้านการผลิต จุดแข็งด้านทรัพยากรบุคคล องค์กรจะต้องใช้ประโยชน์จากจุดแข็งในการกำหนดกลยุทธ์

#### ๑.๒ W มาจาก Weaknesses

หมายถึง จุดด้อยหรือจุดอ่อน ซึ่งเป็นผลมาจากปัจจัยภายใน เป็น ปัญหาหรือข้อบกพร่องที่เกิดจากสภาพแวดล้อมภายในต่างๆ ขององค์กร ซึ่งองค์กรจะต้องหาวิธีในการแก้ปัญหาเหล่านั้น

### ๒. ปัจจัยภายนอก (External Environment Analysis) ได้แก่

#### ๒.๑ O มาจาก Opportunities

หมายถึง โอกาส เป็นผลจากการที่สภาพแวดล้อม ภายนอกขององค์กรเอื้อประโยชน์หรือส่งเสริมการดำเนินงานขององค์กร โอกาสแตกต่างจากจุดแข็งตรงที่โอกาสนั้น เป็นผลมาจากสภาพแวดล้อมภายนอก แต่จุดแข็งนั้นเป็นผลมาจากสภาพแวดล้อมภายใน ผู้บริหารที่ดีจะต้องเสาะ แสวงหาโอกาสอยู่เสมอ และใช้ประโยชน์จากโอกาสนั้น

#### ๒.๒ T มาจาก Threats

หมายถึง อุปสรรค เป็นข้อจำกัดที่เกิดจากสภาพแวดล้อม ภายนอก ซึ่งการบริหารจำเป็นต้องปรับกลยุทธ์ให้สอดคล้องและพยายามขจัดอุปสรรค ต่างๆ ที่เกิดขึ้นให้ได้จริง

### วิเคราะห์ปัจจัยภายใน ภายนอก (SWOT)

#### ของบุคลากรในสังกัด องค์การบริหารส่วนตำบลพิปูน (ระดับตัวบุคลากร)

จุดแข็ง S	จุดอ่อน W
๑. มีภูมิสำเนาอยู่ในพื้นที่ อบต. และพื้นที่ใกล้เคียง อบต.	๑. บางส่วนมีความรู้ไม่สอดคล้องกับภารกิจของ อบต.
๒. มีอายุเฉลี่ย ๒๕ - ๔๕ ปี เป็นวัยทำงาน	๒. ทำงานในลักษณะเชื่อความคิดส่วนตัวมากกว่าหลักการและเหตุผลที่ถูกต้องของทางราชการ
๓. มีผู้หญิงมากกว่าผู้ชายทำให้การทำงานละเอียด	

<p>รอบรอบไม่มีพฤติกรรมเสี่ยงต่อการทุจริต</p> <p>๔. มีการพัฒนาศึกษาหาความรู้เพิ่มเติมอยู่เสมอ</p> <p>๕. เป็นคนในชุมชนสามารถทำงานคล่องตัว โดยใช้ความสัมพันธ์ส่วนตัวได้</p>	<p>๓. มีภาระหนี้สิน</p>
<p><u>โอกาส</u> O</p> <p>๑. มีความใกล้ชิดคุ้นเคยกับประชาชนทำให้เกิดความร่วมมือในการทำงานง่ายขึ้น</p> <p>๒. มีความจริงใจในการพัฒนาอุทิศตนได้ตลอดเวลา</p> <p>๓. ชุมชนยังมีความคาดหวังในตัวผู้บริหารและการทำงานและ อนาคตในฐานะตัวแทน</p>	<p><u>ข้อจำกัด</u> T</p> <p>๑. ส่วนมากมีเงินเดือน/ค่าจ้างน้อย รายได้ไม่เพียงพอ</p> <p>๒. ระดับความรู้ไม่เหมาะสมสอดคล้องกับความยากของงาน</p> <p>๓. พื้นที่กว้างทำให้บุคลากรที่มีอยู่ไม่พอให้บริการ</p> <p>๔. มีความก้าวหน้าในวงแคบ</p>

**วิเคราะห์ปัจจัยภายใน ภายนอก (SWOT)  
ขององค์การบริหารส่วนตำบลพิปูน (ระดับองค์กร)**

<p><u>จุดแข็ง</u> S</p> <p>๑. บุคลากรมีความรักถิ่นไม่ต้องการย้าย</p> <p>๒. การเดินทางสะดวกทำงานเกินเวลาได้</p> <p>๓. ชุมชนยังมีความคาดหวังในตัวผู้บริหารและการทำงาน และ อนาคตในฐานะตัวแทน</p> <p>๔. มีการส่งเสริมการศึกษาและฝึกอบรมบุคลากร</p> <p>๕. ให้โอกาสในการพัฒนาและส่งเสริมความก้าวหน้าของบุคลากรภายในองค์กรอย่างเสมอภาคกัน</p> <p>๖. ส่งเสริมให้มีการนำความรู้และทักษะใหม่ ๆ ที่ได้จากการศึกษาและฝึกอบรมมาใช้ในการปฏิบัติงาน</p>	<p><u>จุดอ่อน</u> W</p> <p>๑. ขาดบุคลากรที่มีความรู้เฉพาะด้านทางวิชาชีพ</p> <p>๒. พื้นที่พัฒนากว้าง ปัญหาทำให้บางสายงานมีบุคลากรไม่เพียงพอหรือไม่มี</p> <p>๓. อาคารสำนักงานคับแคบ</p>
<p><u>โอกาส</u> O</p> <p>๑. ประชาชนให้ความร่วมมือในการพัฒนา อนาคต</p> <p>๒. มีความคุ้นเคยกันทุกคน</p>	<p><u>ข้อจำกัด</u> T</p> <p>๑. มีระบบอุปถัมภ์และกลุ่มพรรคพวกจากความสัมพันธ์สัมพันธ์แบบเครือญาติในชุมชน การ</p>

<p>๓. บุคลากรมีถิ่นที่อยู่กระจายทั่วเขต อบต. ทำให้รู้สภาพพื้นที่ ทิศนคติของประชาชนได้ดี</p> <p>๔. บุคลากรมีการพัฒนาความรู้ปริญญตรี /ปริญญโทเพิ่มขึ้น</p> <p>๕. ผู้บริหารและผู้บังคับบัญชาตามสายงานมีบทบาทในการช่วยให้บุคลากรบรรลุเป้าประสงค์</p>	<p>ดำเนินการทางวินัยเป็นไปได้ยากมักกระทบญาติ พี่น้อง</p> <p>๒. ขาดบุคลากรที่มีความเชี่ยวชาญบางสายงาน ความรู้ที่มีจำกัดทำให้ต้องเพิ่มพูนความรู้ให้หลากหลายจึงจะทำงานได้ ครอบคลุมภารกิจ ของ อบต.</p> <p>๓. งบประมาณน้อยเมื่อเปรียบเทียบกับพื้นที่ จำนวน ประชากร และภารกิจ</p>
--	---

## ๘. โครงสร้างการกำหนดส่วนราชการ

### ๘.๑ การกำหนดโครงสร้างส่วนราชการ

องค์การบริหารส่วนตำบลพิปูน ได้กำหนดภารกิจหลักและภารกิจรองที่จะดำเนินการดังกล่าว โดยกำหนดตำแหน่งของพนักงานส่วนตำบลให้ตรงกับภารกิจ และในระยะแรกการกำหนดโครงสร้างส่วนราชการที่จะรองรับการดำเนินการตามภารกิจนั้น อาจกำหนดเป็นภารกิจอยู่ในรูปของงาน และในระยะต่อไป เมื่อมีการดำเนินการตามภารกิจนั้น และองค์การบริหารส่วนตำบลพิจารณาเห็นว่า ภารกิจนั้นมีปริมาณงานมาก พอก็อาจจะพิจารณาตั้งเป็นส่วนต่อไป โดยเริ่มแรกกำหนดโครงสร้างไว้ ดังนี้

๑. สำนักงานปลัดองค์การบริหารส่วนตำบล มีหน้าที่ความรับผิดชอบเกี่ยวกับราชการทั่วไป ขององค์การบริหารส่วนตำบล และราชการที่ได้กำหนดให้เป็นหน้าที่ของกอง หรือส่วนราชการใดในองค์การบริหารส่วนตำบลโดยเฉพาะ รวมทั้งกำกับและเร่งรัดการปฏิบัติราชการขององค์การบริหารส่วนตำบล งานอื่นๆ ที่เกี่ยวข้องและได้รับมอบหมาย มีการแบ่งส่วนราชการภายในออกเป็น ๕ งาน ดังนี้

- ๑.๑ งานบริหารทั่วไป
- ๑.๒ งานการเจ้าหน้าที่
- ๑.๓ งานนโยบายและแผน
- ๑.๔ งานสวัสดิการและพัฒนาชุมชน
- ๑.๕ งานบริหารการศึกษา

๒. กองคลัง มีหน้าที่ความรับผิดชอบเกี่ยวกับการจ่าย การรับ การนำส่งเงิน การเก็บรักษาเงิน และเอกสารทางการเงิน การตรวจสอบใบสำคัญ ฎีกาเกี่ยวกับเงินเดือน ค่าจ้าง ค่าตอบแทน เงินบำเหน็จ



บำนาญ เงินอื่นๆ งานเกี่ยวกับการจัดทำงบประมาณ ฐานะทางการเงิน การจัดสรรเงินต่างๆ การจัดทำบัญชีทุกประเภท ทะเบียนคุมเงินรายได้และรายจ่ายต่างๆ การควบคุมการเบิกจ่าย การทำบททดลองประจำปี เดือนประจำปี งานเกี่ยวกับพัสดุขององค์การบริหารส่วนตำบลและงานอื่นๆ ที่เกี่ยวข้องและได้รับมอบหมาย มีการแบ่งส่วนราชการภายในออกเป็น ๓ งาน ดังนี้

- ๒.๑ งานการเงินและบัญชี
- ๒.๒ งานทะเบียนทรัพย์สินและพัสดุ
- ๒.๓ งานพัฒนาและจัดเก็บรายได้

**๓. กองช่าง** มีหน้าที่ความรับผิดชอบเกี่ยวกับ การจัดการสำรวจ ออกแบบ การจัดทำข้อมูลทางด้านวิศวกรรม การจัดเก็บและทดสอบคุณภาพวัสดุ งานออกแบบและเขียนแบบ การตรวจสอบ การก่อสร้าง งานควบคุมอาคารตามระเบียบกฎหมาย งานแผนการปฏิบัติงาน งานก่อสร้างและบำรุง งานแผนงานด้านวิศวกรรมและเครื่องกล การรวบรวมประวัติติดตาม ควบคุมการปฏิบัติงานเครื่องจักรกล การควบคุมการบำรุงรักษาเครื่องกล การรวบรวมประวัติติดตาม ควบคุมการปฏิบัติงานเครื่องจักรกล การควบคุมการบำรุงรักษาเครื่องจักรกล และยานพาหนะงานเกี่ยวกับแผน ควบคุม เก็บรักษา การเบิกจ่ายวัสดุ อุปกรณ์ อะไหล่ น้ำมันเชื้อเพลิง และงานอื่นๆ ที่เกี่ยวข้องและที่ได้รับมอบหมาย มีการแบ่งส่วนราชการภายในออกเป็น ๔ งาน ดังนี้

- ๓.๑ งานก่อสร้าง
- ๓.๒ งานออกแบบและควบคุมอาคาร
- ๓.๓ งานประสานสาธารณูปโภค
- ๓.๔ งานผังเมือง

โครงสร้างตามแผนอัตรากำลัง (เดิม)	โครงสร้างตามแผนอัตรากำลัง (ใหม่)	หมายเหตุ
<b>๑. สำนักงานปลัด อบต.</b> ๑.๑ งานบริหารทั่วไป ๑.๒ งานการเจ้าหน้าที่ ๑.๓ งานแผนและงบประมาณ ๑.๔ งานสวัสดิการและพัฒนาชุมชน ๑.๕ งานบริหารการศึกษา	<b>๑. สำนักงานปลัด อบต.</b> ๑.๑ งานบริหารทั่วไป ๑.๒ งานการเจ้าหน้าที่ ๑.๓ งานนโยบายและแผน ๑.๔ งานสวัสดิการและพัฒนาชุมชน ๑.๕ งานบริหารการศึกษา	

<b>๒. กองคลัง</b> ๒.๑ งานการเงินและบัญชี ๒.๒ งานทะเบียนทรัพย์สินและพัสดุ ๒.๓ งานพัฒนาและจัดเก็บรายได้	<b>๒. กองคลัง</b> ๒.๑ งานการเงินและบัญชี ๒.๒ งานทะเบียนทรัพย์สินและพัสดุ ๒.๓ งานพัฒนาและจัดเก็บรายได้	
<b>๓. กองช่าง</b> ๓.๑ งานก่อสร้าง ๓.๒ งานออกแบบและควบคุมอาคาร ๓.๓ งานประสานสาธารณูปโภค ๓.๔ งานผังเมือง	<b>๓. กองช่าง</b> ๓.๑ งานก่อสร้าง ๓.๒ งานออกแบบและควบคุมอาคาร ๓.๓ งานประสานสาธารณูปโภค ๓.๔ งานผังเมือง	

#### ๘.๒ การวิเคราะห์การกำหนดตำแหน่ง

ขั้นตอนการวิเคราะห์เพื่อกำหนดจำนวนตำแหน่ง มี ๓ ขั้นตอน ดังนี้

**ขั้นตอนที่ ๑** การสำรวจและวิเคราะห์ข้อมูลและปัญหาเกี่ยวกับกำลังคนในปัจจุบัน เพื่อจะได้ทราบลักษณะโครงสร้างของกำลังคนปัจจุบันหรือเป็นการชี้ให้เห็นปัญหาที่เกิดจากลักษณะโครงสร้างของกำลังคนและเป็นพื้นฐานในการกำหนดนโยบายและแผนกำลังคนต่อไป

**ประเภทของข้อมูล** ที่ทำการสำรวจและวิเคราะห์

๑. ข้อมูลทั่วไปเกี่ยวกับกำลังคน (ของบุคคล)  
 ๒. ข้อมูลเกี่ยวกับความเคลื่อนไหวของกำลังคน เช่น การบรรจุ การเลื่อน/ปรับตำแหน่ง การโอน การลาออก ฯ

๓. ข้อมูลอื่น ๆ ที่จำเป็นในการวิเคราะห์เพิ่มเติม

**ขั้นตอนที่ ๒** การวิเคราะห์การใช้กำลังคน วิเคราะห์ว่าปัจจุบันใช้กำลังคนได้เหมาะสมหรือไม่ ตรงไหนใช้คนเกินกว่างาน หรือคนขาดแคลนส่วนใด เพื่อนำข้อมูลมาใช้ในการกำหนดจำนวนคนให้เหมาะสมและเป็นแนวทางในการปรับปรุงการบริหารงานให้เหมาะสมกับสภาพแวดล้อมและเพิ่มประสิทธิภาพของคนในองค์การ

แนวทางการวิเคราะห์การใช้กำลังคน ๑๐ ประการ

๑. มีการกำหนดหน้าที่ความรับผิดชอบของตำแหน่งต่าง ๆ หรือไม่
๒. นโยบายและโครงสร้างเป็นอุปสรรคในการปฏิบัติงานหรือไม่
๓. ปริมาณงานของเจ้าหน้าที่เหมาะสมหรือไม่ งานใดควรเพิ่มงานใดควรลด
๔. ศึกษาว่ามีผู้ดำรงตำแหน่งที่มีคุณสมบัติไม่เหมาะสมกับภารกิจหน้าที่และควรมอบให้ใคร

ดำเนินการแทน

๕. ตรวจสอบการใช้ลูกจ้างว่าทำงานได้เต็มที่หรือไม่ มอบหมายงานเพิ่มได้หรือไม่
๖. การจัดหน่วยงานและขั้นตอนวิธีการปฏิบัติงานมีประสิทธิภาพ ประหยัดและรวดเร็วหรือไม่

- ๗. เจ้าหน้าที่ที่มีความรู้ ความชำนาญและความสามารถเหมาะสมกับงานหรือไม่
- ๘. ควรจัดฝึกอบรมเจ้าหน้าที่ในเรื่องใดเพื่อให้มีความสามารถ/ทักษะเหมาะสมกับงานปัจจุบันและ

งานอนาคต

- ๙. มีการใช้คนเต็มทีหรือไม่ มีการมอบหมายและควบคุมงานเหมาะสมหรือไม่
- ๑๐. สร้างมาตรการและสิ่งจูงใจเพื่อช่วยเพิ่มปริมาณงานและประสิทธิภาพงานอย่างไร

**ขั้นตอนที่ ๓ การคำนวณจำนวนกำลังคนที่ต้องการ มีวิธีคำนวณที่สำคัญ ดังนี้**

- ๑. การคำนวณจากปริมาณงานและมาตรฐานการทำงาน วิธีนี้มีสิ่งสำคัญต้องทราบ ๒ ประการ

๑.๑ ปริมาณงาน ต้องทราบสถิติปริมาณงาน หรือ ผลงานที่ผ่านมาในแต่ละปีของหน่วยงาน และมีการคาดคะเนแนวโน้มการเพิ่ม/ลดของปริมาณงาน อาจคำนวณอัตราเพิ่มของปริมาณงานในปีที่ผ่านมาแล้วนำมาคาดคะเนปริมาณงานในอนาคต สิ่งสำคัญคือปริมาณงานหรือผลงานที่นำมาใช้คำนวณต้องใกล้เคียงความจริงและน่าเชื่อถือ มีหลักฐานพอจะอ้างอิงได้

- ๑.๒ มาตรฐานการทำงาน หมายถึง เวลามาตรฐานที่คน ๑ คน จะใช้การทำงานแต่ละชิ้น

การคิดวันและเวลาทำงานมาตรฐานของข้าราชการ มีวิธีการคิด ดังนี้

๑ ปี จะมี	๕๒	สัปดาห์
๑ สัปดาห์จะทำ	๕	วัน
๑ ปี จะมีวันทำ	๒๖๐	วัน
วันหยุดราชการประจำปี	๑๓	วัน
วันหยุดพักผ่อนประจำปี (พักร้อน)	๑๐	วัน
คิดเฉลี่ยวันหยุดลาภิจ ลาป่วย	๗	วัน
รวมวันหยุดใน ๑ เดือน	๓๐	วัน

\* วันทำงานมาตรฐานของข้าราชการใน ๑ ปี ๒๓๐ วัน

เวลาทำงานมาตรฐานของข้าราชการใน ๑ วัน ๖ ชั่วโมง

(๐๘.๓๐-๑๖.๓๐ น.- เวลาพักกลางวัน ๑ ชม.-เวลาพักส่วนตัว ๑ ชม.)

\*\* เวลาทำงานของข้าราชการใน ๑ ปี (๒๓๐ x ๖) ๑,๓๘๐ ชั่วโมง

หรือ (๑,๓๘๐ x ๖๐) ๘๒,๘๐๐ นาที

ซึ่งในการกำหนดจำนวนตำแหน่งข้าราชการจะใช้เวลาทำงานมาตรฐานนี้เป็นเกณฑ์

**สูตรในการคำนวณ**

$$\text{จำนวนคน} = \frac{\text{ปริมาณงานทั้งหมด(๑ปี)} \times \text{เวลามาตรฐานต่อ ๑ ชิ้น}}{\text{เวลาทำงานมาตรฐานต่อคนต่อปี}}$$

๒. การคำนวณจากปริมาณงานและจำนวนคนที่ใช้อยู่ในปัจจุบัน วิธีนี้ต้องทราบสถิติผลงานหรือปริมาณงานที่ผ่านมาในแต่ละปีรวมทั้งจำนวนคนที่ทำงานเหล่านั้นในแต่ละปีเพื่อใช้เป็นแนวสำหรับการกำหนดจำนวนตำแหน่ง หรือจำนวนคนในกรณีที่ปริมาณงานเปลี่ยนแปลงไป ซึ่งจากข้อมูลดังกล่าว อาจนำมาคำนวณหาอัตราส่วนระหว่างปริมาณงานกับจำนวนคนที่ต้องการสำหรับงานต่าง ๆ ได้ เช่น งานด้านสารบรรณหรืองานด้านการเงิน แต่มีข้อควรระวังสำหรับการคำนวณแบบนี้ คือ

๒.๑ ต้องศึกษาให้แน่ชัดว่า เจ้าหน้าที่ที่มีอยู่เดิมทำงานเต็มทีหรือไม่

๒.๒ งานบางอย่างมีปริมาณเพิ่มขึ้น แต่ไม่สัมพันธ์กับจำนวนเจ้าหน้าที่ จึงไม่สามารถคำนวณโดยวิธีธรรมดาแบบนี้ได้ ต้องใช้วิธีการคำนวณที่ซับซ้อนกว่านี้

ซึ่งองค์การบริหารส่วนตำบลพิบูล เป็นองค์การบริหารส่วนตำบลขนาดเล็ก และมีปลัดองค์การบริหารส่วนตำบล (นักบริหารงานท้องถิ่น ระดับต้น) เป็นผู้บังคับบัญชา ฝ่ายข้าราชการประจำโดยกำหนด

โครงสร้างการแบ่งส่วนราชการออกเป็น ๓ ส่วนราชการมีบุคลากรในแต่ละส่วนราชการ ที่มีคนครองตำแหน่ง จำนวน ๓๑ ราย ประกอบด้วย

๑. สำนักงานปลัด		
๑.๑ พนักงานส่วนตำบล	๘	อัตรา
๑.๒ ลูกจ้างประจำ	๑	อัตรา
๑.๒ พนักงานจ้างตามภารกิจ	๗	อัตรา
๑.๓ พนักงานจ้างทั่วไป	๔	อัตรา
๒. กองคลัง		
๒.๑ พนักงานส่วนตำบล	๕	อัตรา
๒.๒ พนักงานจ้างตามภารกิจ	๒	อัตรา
๒.๓ พนักงานจ้างทั่วไป	-	อัตรา
๓. กองช่าง		
๓.๑ พนักงานส่วนตำบล	๒	อัตรา
๓.๒ พนักงานจ้างตามภารกิจ	๒	อัตรา
๓.๓ พนักงานจ้างทั่วไป	-	อัตรา

การกำหนดสายงานในองค์การบริหารส่วนตำบลพิปูน เพื่อพิจารณาปรับลด หรือเพิ่มอัตรากำลัง ในแผนอัตรากำลัง ๓ ปี ประจำปีงบประมาณ ๒๕๖๑ - ๒๕๖๓ นั้น องค์การบริหารส่วนตำบลพิปูน มีปลัด องค์การบริหารส่วนตำบล (บริหารงานท้องถิ่น ระดับต้น) จำนวน ๑ คน เป็นผู้ดูแลบังคับบัญชา และหัวหน้าส่วน ราชการ (ผู้อำนวยการกอง / อำนวยการ ระดับต้น ) ๓ ส่วนราชการ ปกครองบังคับบัญชา ผู้ใต้บังคับบัญชาในแต่ละ ส่วนราชการ ซึ่งแต่ละส่วนราชการมีสายงาน ในแต่ละส่วนราชการ จำนวนคน ที่ประกอบไปด้วย พนักงาน ส่วนตำบล และพนักงานจ้าง เพื่อนำเอาจำนวนคนมาเปรียบเทียบสัดส่วนการคิดปริมาณงานในแต่ละสายงาน ใช้วิธีคิดจากข้อ ๓.๑.๓ เพื่อได้ค่าปริมาณงานในภาพรวม และเมื่อนำปริมาณของแต่ละสายงานในภาพรวมที่ ได้มาเปรียบเทียบการกำหนดจำนวนอัตราคนในแต่ละสายงาน ดังตาราง

ส่วนราชการ	งาน	จำนวนพนักงาน (อัตราที่มี)		
		พนักงานส่วนตำบล	พ.ภารกิจ	พ.ทั่วไป
สำนักงานปลัด	งานบริหารทั่วไป	๑	๒	๒
	งานการเจ้าหน้าที่	๑	๑	-
	งานนโยบายและแผน	๑	๑	-
	งานสวัสดิการและพัฒนาชุมชน	๑	๑	-
	งานส่งเสริมการศึกษา ศาสนา และวัฒนธรรม	๒	๑	๑
กองคลัง	งานการเงินและบัญชี	๓	-	-
	งานพัฒนาและจัดเก็บรายได้	๑	๑	-
	งานทะเบียนทรัพย์สินและพัสดุ	๑	๑	-
กองช่าง	งานก่อสร้าง	๑	๑	-
	งานออกแบบและควบคุมอาคาร	๑	๑	-

งานประสานสาธารณูปโภค	-	-	-
งานเคหะและชุมชน	-	-	-

เมื่อได้จำนวนพนักงานส่วนตำบล และพนักงานจ้าง ในแต่ละส่วนราชการ แต่ละสายงาน ดังกล่าวข้างต้นแล้ว องค์การบริหารส่วนตำบลพิปูน ได้นำเอาจำนวนพนักงานแต่ละสายงานที่มีในกรอบ อัตรากำลัง มากำหนดตำแหน่งตามทักษะ ความรู้ความสามารถ เพื่อปฏิบัติงานตอบโจทย์ ยุทธศาสตร์การพัฒนา ขององค์การบริหารส่วนตำบลปริงใน ๕ ยุทธศาสตร์ ดังนี้

ยุทธศาสตร์ที่ ๑ โครงสร้างพื้นฐาน

ยุทธศาสตร์ที่ ๒ พัฒนาคนและสังคม

ยุทธศาสตร์ที่ ๓ ด้านเศรษฐกิจ

ยุทธศาสตร์ที่ ๔ ด้านสิ่งแวดล้อม ทรัพยากรธรรมชาติและพลังงาน

ยุทธศาสตร์ที่ ๕ ด้านการบริหารจัดการ การองค์กรภายใต้ระบบธรรมาภิบาล

ประเด็นยุทธศาสตร์	เป้าประสงค์	ตำแหน่งพนักงาน ที่กำหนดรองรับ
ยุทธศาสตร์ที่ ๑ โครงสร้างพื้นฐาน	- พัฒนาเส้นทางคมนาคมเชื่อมโยงเป็นระบบเพื่อรองรับการเจริญเติบโตทางเศรษฐกิจ โดยการก่อสร้าง ปรับปรุง บำรุงรักษาถนน สะพาน ทางเท้า ท่อระบายน้ำ และจัดระบบการคมนาคมให้เป็นระเบียบปลอดภัย เช่น ป้ายบอกเส้นทาง ไหล่ทาง สัญญาณไฟบริเวณทางแยกต่างๆ และย่านชุมชน	- ปลัด อบต. - ผอ.กองช่าง - นักวิเคราะห์ฯ - นายช่างโยธา/ผช.นายช่างฯ - จพง.ธุรการ กองช่าง
ยุทธศาสตร์ที่ ๒ พัฒนาคนและสังคม	- ให้บริการด้านสาธารณสุข ดูแลควบคุม บริหารจัดการ สิ่งแวดล้อม ชยะมูลฝอย ป้องกัน โรคติดต่อ ให้บริการด้านทันตกรรม การจัดให้มีความมั่นคงปลอดภัยปลอดภัยจากยาเสพติด ทั้งชุมชน โรงเรียน และหน่วยงานรัฐในพื้นที่	- ปลัด อบต. - นักพัฒนาชุมชน - พนง.ขับรถยนต์ - นักวิชาการศึกษา - คนงานประจำรถขยะ - ภารโรง
	- ให้การศึกษาแก่เด็กก่อนวัยเรียน บริหารจัดการกับเด็ก และเยาวชนในพื้นที่ อนุรักษ์ประเพณี วัฒนธรรมศาสนา มีคุณธรรม จริยธรรม ส่งเสริมภูมิปัญญาท้องถิ่น ส่งเสริม ด้านการกีฬาและนันทนาการ และส่งเสริมการศึกษา นอกสถานศึกษา ให้กับเด็กและเยาวชนนอกสถานศึกษา	- ปลัด อบต. - นักวิชาการศึกษา - ครู คศ.๑ - ผู้ดูแลเด็ก(ทักษะ) - ผู้ดูแลเด็ก(ทั่วไป)

ยุทธศาสตร์ที่ ๓ ด้านเศรษฐกิจ	- การเพิ่มรายได้ ลดรายจ่าย พัฒนาทักษะฝีมือ ส่งเสริมการประกอบ อาชีพที่ยั่งยืน และมีรายได้ที่มั่นคง พัฒนาและสนับสนุนสวัสดิการ เด็ก เยาวชน สตรี คนชรา ผู้ด้อยโอกาส	- ปลัด อบต. - นักพัฒนาชุมชน - ผช.นักพัฒนาชุมชน
	- การพัฒนาและจัดหาแหล่งน้ำเพื่ออุปโภค-บริโภค การปรับปรุงภูมิทัศน์สถานที่ราชการ สถานที่ท่องเที่ยว อาคาร บ้านเรือน สนามกีฬา สวนสาธารณะ การป้องกันและบรรเทาสาธารณภัย และมีการบริการพื้นฐานที่สะดวกและเพียงพอ	- ปลัด อบต. - ผอ.กองช่าง - นายช่างโยธา - จพง.ธุรการ กองช่าง - ผช.นายช่างโยธา
ยุทธศาสตร์ที่ ๔ ด้านสิ่งแวดล้อม ทรัพยากรธรรมชาติและพลังงาน	- ส่งเสริมการเกษตรปลอดสารพิษ ส่งเสริมการปลูกพืชสมุนไพรการพัฒนาคุณภาพดิน การพัฒนาบุคลากรทางการเกษตรพัฒนาคุณภาพสินค้าหนึ่งตำบลหนึ่งผลิตภัณฑ์เกษตรกรรมครบวงจร ตามแนวทฤษฎีใหม่ส่งเสริมให้มีตลาดเพื่อเป็นศูนย์กลางในการจำหน่ายสินค้าการเกษตรการพัฒนาและจัดหาแหล่งน้ำเพื่อการเกษตร	- ปลัด อบต. - หน.สำนักปลัด - นักพัฒนาชุมชน - ผช.นักพัฒนาชุมชน
	- พัฒนาและบริหารจัดการแหล่งน้ำธรรมชาติ คู คลอง หนอง บึง แหล่งน้ำชลประทาน ให้สามารถเก็บกักน้ำได้ตลอดปี ฟื้นฟูและอนุรักษ์ทรัพยากรธรรมชาติและสิ่งแวดล้อม เช่น ป่าไม้ แหล่งน้ำธรรมชาติ ฯลฯ	- ปลัด อบต. - ผอ.กองช่าง - นักวิเคราะห์ฯ - นายช่างโยธา - จพง.ธุรการ กองช่าง - ผช.นายช่างโยธา
ยุทธศาสตร์ที่ ๕ ด้านการบริหารจัดการ องค์กรภายใต้ ระบบธรรมาภิบาล	- พัฒนาคุณภาพบุคลากร ให้เงินเดือนค่าจ้าง ค่าตอบแทน บรรจุแต่งตั้ง สรรหา พัฒนา ในสังกัด ด้วยความยุติธรรม โปร่งใส	- ปลัด อบต. - หัวหน้าสำนักปลัด - นักทรัพยากรบุคคล - ผช.นักทรัพยากรบุคคล
	- สนับสนุนงบประมาณ ปรับปรุงเครื่องมือ-เครื่องใช้ และสถานที่ปฏิบัติราชการ ควบคุมด้านงบประมาณให้มีประสิทธิภาพ ตรวจสอบได้	- ปลัด อบต. - ผอ.กองคลัง - นักวิชาการเงินฯ - เจ้าพนักงานพัสดุ - จพง.จัดเก็บรายได้ - ผช.จพง.พัสดุ - ผช.จพง.จัดเก็บฯ
	- รณรงค์ให้เยาวชนและประชาชนตื่นตัวถึงความสำคัญของการปกครองระบอบประชาธิปไตย มีส่วนร่วมในการ	- พนักงานส่วนตำบลทุกระดับ

	กำหนดวิสัยทัศน์ ความต้องการการแก้ปัญหา ประเมินผล และตรวจสอบได้ และการปฏิบัติงานตามหลักธรรมาภิบาล	
--	--	--

จากตารางข้างต้น จะเห็นว่า ตำแหน่งที่ใช้ในการกำหนดและจัดทำแผนอัตรากำลัง ของ องค์การบริหารส่วนตำบลพิปูน ที่มีในปัจจุบัน ใช้ภารกิจงานที่มีเป็นตัวกำหนดเป็นเกณฑ์ ดังนั้น ในระยะเวลา ๓ ปี ตั้งแต่ปีงบประมาณ ๒๕๖๑ – ๒๕๖๓ องค์การบริหารส่วนตำบลพิปูน จึงกำหนดกรอบอัตรากำลัง เพื่อใช้ในการปฏิบัติงาน ในภารกิจให้บรรลุตามวัตถุประสงค์ และสำคัญผลตามเป้าหมายที่วางไว้ ดังนี้

**กรอบอัตรากำลัง ๓ ปี พ.ศ. ๒๕๖๑ – ๒๕๖๓**  
**องค์การบริหารส่วนตำบลพิปูน อำเภอพิปูน จังหวัดนครศรีธรรมราช**

ลำดับ ที่	ส่วนราชการ	กรอบ อัตรา กำลังเดิม	อัตราตำแหน่งที่คาดว่าจะต้อง ใช้ในช่วงระยะเวลา ๓ ปี ข้างหน้า			เพิ่ม/ลด			หมายเหตุ
			๒๕๖๑	๒๕๖๒	๒๕๖๓	๒๕๖๑	๒๕๖๒	๒๕๖๓	
๑	ปลัดองค์การบริหารส่วนตำบล (นักบริหารงานท้องถิ่น ระดับต้น) <b>สำนักงานปลัด</b>	๑	๑	๑	๑	-	-	-	ว่าง
๒	<b>พนักงานส่วนตำบล</b> หัวหน้าสำนักปลัด อบต. (นักบริหารงานทั่วไป ระดับต้น)	๑	๑	๑	๑	-	-	-	ว่างเดิม
๓	นักทรัพยากรบุคคล (ปก./ชก.)	๑	๑	๑	๑	-	-	-	ว่างเดิม
๔	นักวิเคราะห์นโยบายและแผน (ปก.)	๑	๑	๑	๑	-	-	-	
๕	นักพัฒนาชุมชน (ชก.)	๑	๑	๑	๑	-	-	-	
๖	นักวิชาการศึกษา (ปก.)	๑	๑	๑	๑	๑	-	-	
๗	เจ้าพนักงานธุรการ (ปง./ชง.)	๑	๑	๑	๑	-	-	-	ว่างเดิม
๘	ครู (คศ.๑) <b>ลูกจ้างประจำ</b>	๑	๑	๑	๑	-	-	-	เงินอุดหนุน
๙	เจ้าพนักงานธุรการ <b>พนักงานจ้างตามภารกิจ(ผู้มีคุณวุฒิ)</b>	๑	๑	๑	๑	-	-	-	
๑๐	ผู้ช่วยนักวิเคราะห์นโยบายและแผน	๑	๑	๑	๑	-	-	-	
๑๑	ผู้ช่วยนักทรัพยากรบุคคล	๑	๑	๑	๑	-	-	-	
๑๒	ผู้ช่วยนักพัฒนาชุมชน	๑	๑	๑	๑	-	-	-	
๑๓	ผู้ช่วยเจ้าพนักงานธุรการ	๑	๑	๑	๑	-	-	-	
๑๔	ผู้ช่วยเจ้าพนักงานธุรการ <b>พนักงานจ้างตามภารกิจ(ผู้มีทักษะ)</b>	๑	๑	๑	๑	-	-	-	

๑๕	ผู้ดูแลเด็ก (ทักษะ)	๑	๑	๑	๑	-	-	-	เงินอุดหนุน
๑๖	พนักงานขับรถยนต์ <u>พนักงานจ้างทั่วไป</u>	๑	๑	๑	๑	-	-	-	
๑๗	คณงานประจำรถขยะ	๑	๑	๑	๑	-	-	-	ว่าง
๑๘	ภารโรง	๑	๑	๑	๑	-	-	-	
๑๙	คณงาน	๑	๑	๑	๑	-	-	-	ว่างเต็ม
๒๐	ผู้ดูแลเด็ก (ทั่วไป)	๑	๑	๑	๑	-	-	-	เงินอุดหนุน

ลำดับ ที่	ส่วนราชการ	กรอบ อัตรา กำลังเดิม	อัตราตำแหน่งที่คาดว่าจะต้อง ใช้ในช่วงระยะเวลา ๓ ปี ข้างหน้า			เพิ่ม/ลด			หมายเหตุ
			๒๕๖๑	๒๕๖๒	๒๕๖๓	๒๕๖๑	๒๕๖๒	๒๕๖๓	
	<b>กองคลัง</b>								
	<b>พนักงานส่วนตำบล</b>								
๒๑	ผู้อำนวยการกองคลัง (นักบริหารงานคลัง ระดับต้น)	๑	๑	๑	๑	-	-	-	
๒๒	นักวิชาการเงินและบัญชี (ปก.)	๑	๑	๑	๑	๑	-	-	
๒๓	เจ้าพนักงานการเงินและบัญชี (ปง./ชง.)	๑	๑	๑	๑	-	-	-	ว่างเต็ม
๒๔	เจ้าพนักงานจัดเก็บรายได้ (ปง./ชง.)	๑	๑	๑	๑	-	-	-	ว่างเต็ม
๒๕	เจ้าพนักงานพัสดุ (ปง./ชง.)	๑	๑	๑	๑	-	-	-	ว่างเต็ม
	<b>พนักงานจ้างตามภารกิจ(มีคุณวุฒิ)</b>								
๒๖	ผู้ช่วยเจ้าพนักงานจัดเก็บรายได้	๑	๑	๑	๑	-	๑	-	
๒๗	ผู้ช่วยเจ้าพนักงานพัสดุ	๑	๑	๑	๑	-	-	-	
	<b>กองช่าง</b>								
	<b>พนักงานส่วนตำบล</b>								
๒๘	ผู้อำนวยการกองช่าง (นักบริหารงานช่าง ระดับต้น)	๑	๑	๑	๑	-	-	-	ว่างเต็ม
๒๙	นายช่างโยธา (ปง./ชง.)	๑	๑	๑	๑	-	-	-	ว่างเต็ม
	<b>พนักงานจ้างตามภารกิจ(มีคุณวุฒิ)</b>								
๓๐	ผู้ช่วยนายช่างโยธา	๑	๑	๑	๑	-	-	-	
๓๑	ผู้ช่วยเจ้าพนักงานธุรการ	๑	๑	๑	๑	-	-	-	
	<b>รวม</b>	<b>๓๑</b>	<b>๓๑</b>	<b>๓๑</b>	<b>๓๑</b>	<b>๒</b>	<b>๑</b>	<b>-</b>	



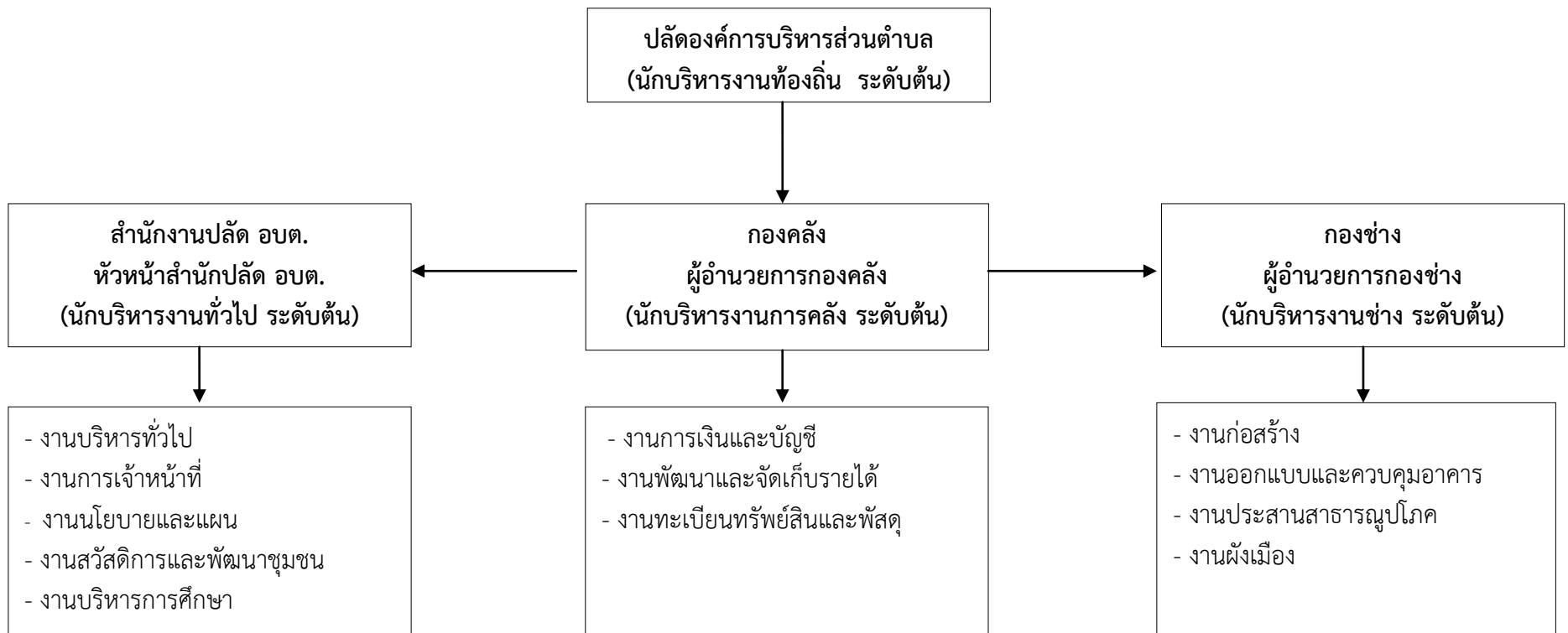
## ๙. แทรกหน้า ตารางเอ็กเซล

## ๙. แทรกหน้า ตารางเอ็กเซล

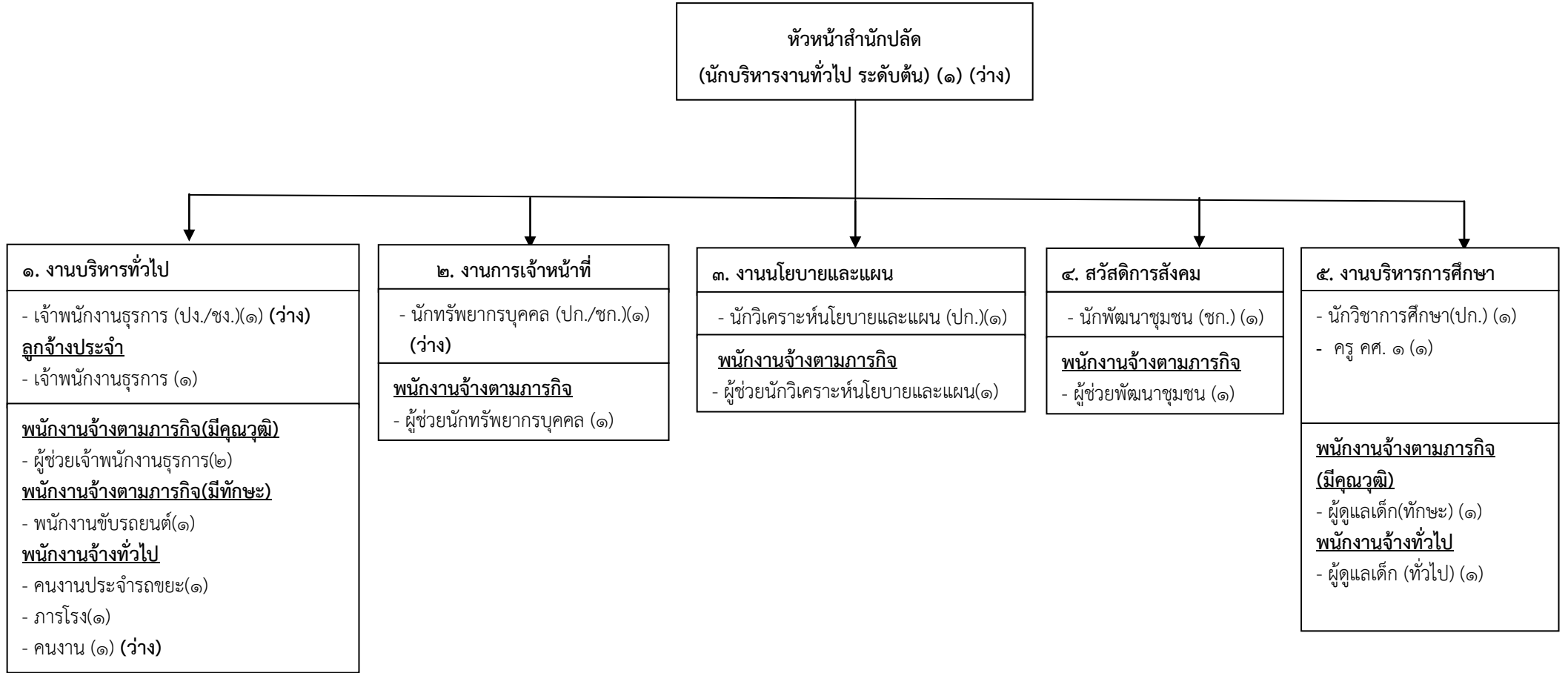
## ๙. แทรกหน้า ตารางเอ็กซ์เซล

## ๑๐. แผนภูมิโครงสร้างการแบ่งส่วนราชการ

### โครงสร้างส่วนราชการ องค์การบริหารส่วนตำบลพิปูน

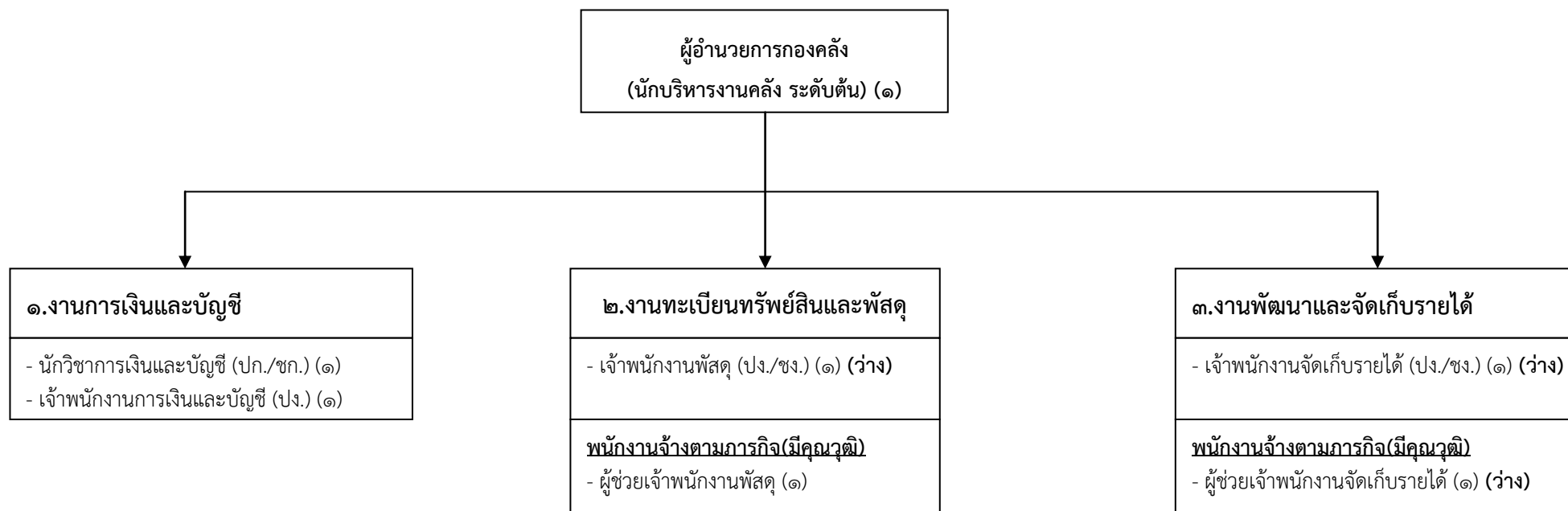


## โครงสร้างสำนักงานปลัดองค์การบริหารส่วนตำบล



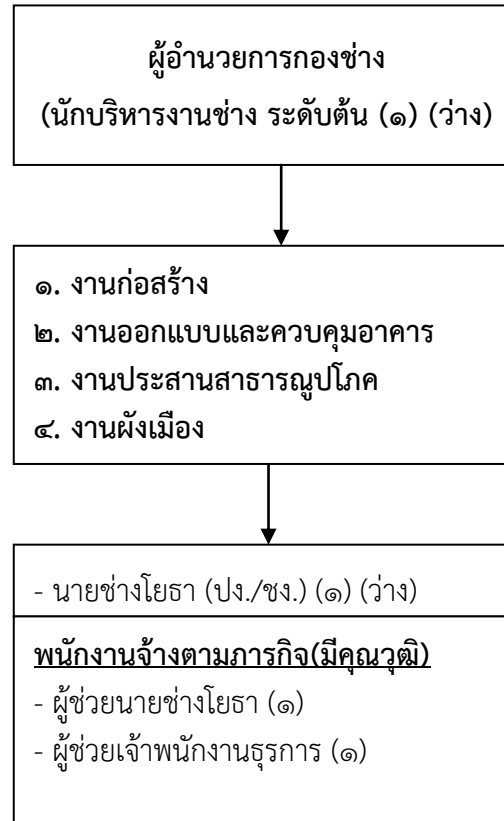
ระดับ	อำนาจการต้น	ชำนาญการ	ปฏิบัติการ	ชำนาญงาน	ปฏิบัติงาน	ลูกจ้างประจำ	ครู คศ.๑	พนักงานจ้างตามภารกิจ (มีคุณวุฒิ)	พนักงานจ้างตามภารกิจ (มีทักษะ)	พนักงาน จ้างทั่วไป	รวม
จำนวน	๑	๑	๓	-	๑	๑	๑	๕	๒	๔	๑๙

## โครงสร้างกองคลัง องค์การบริหารส่วนตำบลพิปูน



ระดับ	อำนาจการต้น	ชำนาญการ	ปฏิบัติการ	ชำนาญงาน	ปฏิบัติงาน	พนักงานจ้างตามภารกิจ(มีคุณวุฒิ)	รวม
จำนวน	๑	-	๑	๑	๒	๒	๗

## โครงสร้างกองช่าง องค์การบริหารส่วนตำบลพิปูน



ระดับ	ผู้อำนวยการต้น	ชำนาญการ	ปฏิบัติการ	ชำนาญงาน	ปฏิบัติงาน	พนักงานจ้างตามภารกิจ(มีคุณวุฒิ)	รวม
จำนวน	๑	-	-	-	๑	๒	๔

## ๑๐. บัญชีแสดงจัดคนลงสู่ตำแหน่ง

### สำนักงานปลัด

ที่	ชื่อ-นามสกุล	คุณวุฒิการศึกษา	กรอบอัตราเก่าเดิม			กรอบอัตราเก่าใหม่			เงินเดือน			หมายเหตุ
			เลขที่ตำแหน่ง	ตำแหน่ง	ระดับ	เลขที่ตำแหน่ง	ตำแหน่ง	ระดับ	เงินเดือน	เงินประจำตำแหน่ง	เงินเพิ่มอื่นๆ/ เงินค่าตอบแทน	
๑	-ว่าง-	-ว่าง-	๒๑-๓-๐๐-๑๑๐๑-๐๐๑	ปลัด อบต. (นักบริหารงานท้องถิ่น)	ต้น	๒๑-๓-๐๐-๑๑๐๑-๐๐๑	ปลัด อบต. (นักบริหารงานท้องถิ่น)	ต้น	๓๓๖,๓๖๐	๔๘,๐๐๐	-	๓๔๘,๓๖๐
๒	-ว่าง-	-ว่าง-	๒๑-๓-๐๑-๒๑๐๑-๐๐๑	หัวหน้าสำนักปลัด อบต. (นักบริหารงานทั่วไป)	ต้น	๒๑-๓-๐๑-๒๑๐๑-๐๐๑	หัวหน้าสำนักปลัด (นักบริหารงานทั่วไป)	ต้น	๔๑๑,๖๐๐	๔๒,๐๐๐	-	๔๕๓,๖๐๐
	-ว่าง-	-ว่าง-	๒๑-๓-๐๑-๓๑๐๒-๐๐๑	นักทรัพยากรบุคคล	ปก./ชก.	๒๑-๓-๐๑-๓๑๐๒-๐๐๑	นักทรัพยากรบุคคล	ปก./ชก.	๓๕๕,๓๒๐	-	-	๓๕๕,๓๒๐
๓	นางสาววันเพ็ญ เทวฤทธิ์	บธ.บ. (การตลาด)	๒๑-๓-๐๑-๓๑๐๓-๐๐๑	นักวิเคราะห์นโยบาย และแผน	ปก.	๒๑-๓-๐๑-๓๑๐๓-๐๐๑	นักวิเคราะห์นโยบาย และแผน	ปก.	๒๔๙,๒๔๐	-	-	๒๔๙,๒๔๐
๕	นางสาวณัฐชา เทวฤทธิ์	วท.บ.(วิทยาศาสตร์ และเทคโนโลยีการ อาหาร)	๒๑-๓-๐๑-๓๘๐๑-๐๐๑	นักพัฒนาชุมชน	ชก.	๒๑-๓-๐๑-๓๘๐๑-๐๐๑	นักพัฒนาชุมชน	ชก.	๒๘๒,๖๐๐	-	-	๒๘๒,๖๐๐
๖	นายเอกราช พรหมแก้ว	วท.บ.(การจัดสร สนเทศ)	๒๑-๓-๐๔-๓๘๐๓-๐๐๑	นักวิชาการศึกษา	ปก.	๒๑-๓-๐๔-๓๘๐๓-๐๐๑	นักวิชาการศึกษา	ปก.	๑๘๐,๗๒๐	-	-	๑๘๐,๗๒๐
๗	-ว่าง-	-ว่าง-	๒๑-๓-๐๑-๔๑๐๑-๐๐๑	เจ้าพนักงานธุรการ	ปง./ชง.	๒๑-๓-๐๑-๔๑๐๑-๐๐๑	เจ้าพนักงานธุรการ	ปง./ชง.	๒๗๙,๙๐๐	-	-	๒๗๙,๙๐๐
๘	นางสาวนพรัตน์ บุญฤทธิ์	ค.บ. (การศึกษาปฐมวัย)	๘๐-๒-๐๐๗๑	ครู	คศ. ๑	๘๐-๒-๐๐๗๑	ครู	คศ. ๑	๒๔๓,๘๔๐	-	-	๒๔๓,๘๔๐
<b>ลูกจ้างประจำ</b>												
๙	นายโชคชัย เดโช	ศศ.บ. (รัฐประศาสนศาสตร์)	-	เจ้าพนักงานธุรการ	-	-	เจ้าพนักงานธุรการ	-	๑๓๑,๖๔๐	-	-	๑๓๑,๖๔๐
<b>พนักงานจ้างตามภารกิจ(มีคุณวุฒิ)</b>												
๑๐	นางยุพารณ์ โกมัย	ศศ.บ. (รัฐศาสตร์)	-	ผู้ช่วยนักวิเคราะห์ นโยบายและแผน	-	-	ผู้ช่วยนักวิเคราะห์ นโยบายและแผน	-	๑๙๓,๙๒๐	-	-	๑๙๓,๙๒๐



ที่	ชื่อ-นามสกุล	คุณวุฒิการศึกษา	กรอบอัตรากำลังเดิม			กรอบอัตรากำลังใหม่			เงินเดือน			หมายเหตุ
			เลขที่ตำแหน่ง	ตำแหน่ง	ระดับ	เลขที่ตำแหน่ง	ตำแหน่ง	ระดับ	เงินเดือน	เงินประจำตำแหน่ง	เงินเพิ่มอื่นๆ/ เงิน ค่าตอบแทน	
๑๐	นางสาวชลธิชา บุญฤทธิ	บธ.บ. (การบัญชี)	-	ผู้ช่วย นักทรัพยากรบุคคล	-	-	ผู้ช่วย นักทรัพยากรบุคคล	-	๑๘๐,๐๐๐	-	-	๑๘๐,๐๐๐
๑๑	นางสาวชุตินา เดโซ	บธ.บ. (คอมพิวเตอร์)	-	ผู้ช่วย นักพัฒนาชุมชน	-	-	ผู้ช่วย นักพัฒนาชุมชน	-	๑๘๙,๐๐๐	-	-	๑๘๙,๐๐๐
๑๒	นายันทวุธ อองอาจ	ศศ.บ. (การพัฒนาชุมชน)	-	ผู้ช่วย เจ้าพนักงานธุรการ	-	-	ผู้ช่วย เจ้าพนักงานธุรการ	-	๑๑๙,๗๖๐	-	-	๑๑๙,๗๖๐
๑๓	นางพงศกร หอมหวล	บธ.บ. (สารสนเทศ)	-	ผู้ช่วยเจ้าพนักงาน ธุรการ(บันทึกข้อมูล)	-	-	ผู้ช่วย เจ้าพนักงานธุรการ	-	๑๑๗,๓๖๐	-	-	๑๑๗,๓๖๐
<b>พนักงานจ้างตามภารกิจ(ผู้มีทักษะ)</b>												
	นายพรศักดิ์ ลิ้มสุวรรณ	มัธยมศึกษา ตอนปลาย	-	พนักงานขับรถยนต์	-	-	พนักงานขับรถยนต์	-	๑๑๒,๘๐๐	-	-	๑๑๒,๘๐๐
	นายพิชัย ชุมบุญ	วท.บ. (ศึกษาศาสตร์)	-	ผู้ช่วยครูผู้ดูแลเด็ก	-	-	ผู้ดูแลเด็ก (ทักษะ)	-	๑๑๒,๘๐๐	-	-	๑๑๒,๘๐๐
<b>พนักงานจ้างทั่วไป</b>												
	นายกำแหง ชูสุข	ประถมศึกษา (ป.๖)	-	คนงาน ประจำรถขยะ	-	-	คนงาน ประจำรถขยะ	-	๑๐๘,๐๐๐	-	-	๑๐๘,๐๐๐
	นายธวัชชัย พิธีการ	ปวส. (เครื่องจักรกล)	-	นักการภารโรง	-	-	ภารโรง	-	๑๐๘,๐๐๐	-	-	๑๐๘,๐๐๐
	นางสาวเนตรชนก พรหมเมศ	บธ.บ. (การบัญชี)	-	ปฏิบัติหน้าที่ผู้ดูแลเด็ก (ผู้ดูแลเด็ก)	-	-	ผู้ดูแลเด็ก (ทั่วไป)	-	๑๐๘,๐๐๐	-	-	๑๐๘,๐๐๐
	-ว่าง-	-	-	คนงานทั่วไป	-	-	คนงาน	-	๑๐๘,๐๐๐	-	-	๑๐๘,๐๐๐

## กองคลัง

ที่	ชื่อ-นามสกุล	คุณวุฒิการศึกษา	กรอบอัตราค่าจ้างเดิม			กรอบอัตราค่าจ้างใหม่			เงินเดือน			หมายเหตุ
			เลขที่ตำแหน่ง	ตำแหน่ง	ระดับ	เลขที่ตำแหน่ง	ตำแหน่ง	ระดับ	เงินเดือน	เงินประจำตำแหน่ง	เงินเพิ่มอื่นๆ/ เงินค่าตอบแทน	
๑	นางสาวจิตรา รัชศรีทอง	บธ.บ. (การจัดการทั่วไป)	๒๑-๓-๐๔-๒๑๐๒-๐๐๑	ผู้อำนวยการกองคลัง (นักบริหารงานคลัง)	ต้น	๒๑-๓-๐๔-๒๑๐๒-๐๐๑	ผู้อำนวยการกองคลัง (นักบริหารงานคลัง)	ต้น	๓๑๗,๕๒๐	๔๒,๐๐๐	-	๓๕๙,๕๒๐
๒	นางสาวนิภาภรณ์ รักประทุม	บช.บ. (การบัญชี)	๒๑-๓-๐๔-๓๒๐๑-๐๐๑	นักวิชาการ การเงินและบัญชี	ปก./ชก.	๒๑-๓-๐๔-๓๒๐๑-๐๐๑	นักวิชาการ การเงินและบัญชี	ปก./ชก.	๓๕๕,๓๒๐	-	-	๓๕๕,๓๒๐
๓	-ว่าง-	-ว่าง-	๒๑-๓-๐๑-๔๒๐๔-๐๐๑	เจ้าพนักงาน การเงินและบัญชี	ปง.	๒๑-๓-๐๑-๔๒๐๔-๐๐๑	เจ้าพนักงาน การเงินและบัญชี	ปง.	๒๐๗,๗๒๐	-	-	๒๐๗,๗๒๐
๔	-ว่าง-	-ว่าง-	๒๑-๓-๐๔-๔๒๐๔	เจ้าพนักงาน จัดเก็บรายได้	ปง./ชง.	๒๑-๓-๐๔-๔๒๐๔	เจ้าพนักงาน จัดเก็บรายได้	ปง./ชง.	๒๙๗,๙๐๐	-	-	๒๙๗,๙๐๐
๕	-ว่าง-	-ว่าง-	๒๑-๓-๐๔-๔๒๐๓-๐๐๑	เจ้าพนักงานพัสดุ	ปง./ชง.	๒๑-๓-๐๔-๔๒๐๓-๐๐๑	เจ้าพนักงานพัสดุ	ปง./ชง.	๒๙๗,๙๐๐	-	-	๒๙๗,๙๐๐
<b>พนักงานจ้างตามภารกิจ (มีคุณวุฒิ)</b>												
๖	-ว่าง-	-ว่าง-	-	ผู้ช่วยเจ้าพนักงาน จัดเก็บรายได้	-	-	ผู้ช่วยเจ้าพนักงาน จัดเก็บรายได้	-	๑๑๒,๘๐๐	-	-	๑๑๒,๘๐๐
๗	นางสาวปัททริกา แก้วนุกุล	บธ.บ. (การบัญชี)	-	ผู้ช่วยเจ้าพนักงานพัสดุ	-	-	ผู้ช่วยเจ้าพนักงานพัสดุ	-	๑๑๒,๘๐๐	-	-	๑๑๒,๘๐๐

## กองช่าง

ที่	ชื่อ-นามสกุล	คุณวุฒิการศึกษา	กรอบอัตรากำลังเดิม			กรอบอัตรากำลังใหม่			เงินเดือน			หมายเหตุ
			เลขที่ตำแหน่ง	ตำแหน่ง	ระดับ	เลขที่ตำแหน่ง	ตำแหน่ง	ระดับ	เงินเดือน	เงินประจำตำแหน่ง	เงินเพิ่มอื่นๆ/ เงินค่าตอบแทน	
๑	-ว่าง-	-	๒๑-๓-๐๕-๒๑๐๓-๐๐๑	ผู้อำนวยการกองช่าง (นักบริหารงานช่าง)	ต้น	๒๑-๓-๐๕-๒๑๐๓-๐๐๑	ผู้อำนวยการกองช่าง (นักบริหารงานช่าง)	ต้น	๔๑๑,๖๐๐	๔๒,๐๐๐	-	๔๕๓,๖๐๐
๒	-ว่าง-	-ว่าง-	๒๑-๓-๐๕-๔๗๐๑-๐๐๑	นายช่างโยธา	ปก./ชก.	๒๑-๓-๐๕-๔๗๐๑-๐๐๑	นายช่างโยธา	ปก./ชก.	๒๙๗,๙๐๐	-	-	๒๙๗,๙๐๐
<b>พนักงานจ้างตามภารกิจ (มีคุณวุฒิ)</b>												
๓	นายพงศ์ศักดิ์ จรเปลี่ยว	ปวส.(การก่อสร้าง)	-	ผู้ช่วยนายช่างโยธา	-	-	ผู้ช่วยนายช่างโยธา	-	๑๕๕,๐๔๐	-	-	๑๕๕,๐๔๐
๔	นายเกียรติภูมิ โกมัย	น.บ. นิติศาสตร์บัณฑิต	-	ผู้ช่วย เจ้าพนักงานธุรการ	-	-	ผู้ช่วย เจ้าพนักงานธุรการ	-	๑๑๗,๓๖๐	-	-	๑๑๗,๓๖๐

## ๑๒. แนวทางพัฒนาพนักงานส่วนท้องถิ่น

องค์การบริหารส่วนตำบลพิบูล กำหนดแนวทางการของพนักงานส่วนตำบลในสังกัดทุกระดับชั้น โดยมุ่งเน้นไปที่พัฒนาเพื่อเพิ่มพูนความรู้ ทักษะที่ดี มีคุณธรรมจริยธรรม อันจะทำให้การปฏิบัติหน้าที่ราชการมีประสิทธิภาพ เกิดประสิทธิผล ตามรอบการจัดทำแผนอัตรากำลัง ๓ ปี การพัฒนานอกจากการพัฒนาความรู้ทั่วไปในการปฏิบัติงาน เสริมความรู้และทักษะในแต่ละตำแหน่ง ด้านการบริหาร ด้านคุณสมบัติส่วนตัว และด้านอื่น ๆ ที่จำเป็นแล้ว องค์การบริหารส่วนตำบลพิบูล ตระหนักเป็นอย่างยิ่ง โดยมุ่งเน้นที่จะพัฒนาตามนโยบายของรัฐบาลแห่งรัฐ คือการพัฒนาบุคลากรตามแนวทาง ไทยแลนด์ ๔.๐ เพื่อประโยชน์ของประชาชนเป็นหลัก กล่าวคือ

๑. เป็นองค์การบริหารส่วนตำบลที่เปิดกว้างและเชื่อมโยงกัน มีการบริหารจัดการที่เปิดเผย โปร่งใส ในการทำงาน บุคคลภายนอกสามารถเข้าถึงข้อมูลข่าวสารของ หน่วยงานได้ มีการแบ่งปันข้อมูลซึ่งกัน และกัน ระหว่างหน่วยงานรัฐ ภาคเอกชน และประชาชนทั่วไป เพื่อเป็นการตรวจสอบการทำงานระหว่างกัน และเปิดกว้างซึ่งการมีส่วนร่วม การสร้างเครือข่าย

๒. องค์การบริหารส่วนตำบลยึดประชาชนเป็นศูนย์กลาง เป็นการทำงานที่ต้องเข้าใจประชาชน เป็นหลัก ทำงานเชิงรุกและมองไปข้างหน้า โดยตั้งคำถามเสมอว่า ประชาชนจะได้อะไร มุ่งเน้นแก้ไข ปัญหา ความต้องการและตอบสนองความต้องการประชาชนเป็นสำคัญ การอำนวยความสะดวกเชื่อมโยงทุกส่วนราชการ เพื่อเปิดโอกาสต่อโจทย์การทำงานร่วมกัน องค์การบริหารส่วนตำบลพิบูล มุ่งเน้นให้ประชาชนใช้ระบบดิจิทัล อีเล็กทรอนิกส์ เพื่อให้ประชาชนก้าวทันความก้าวหน้าของระบบข้อมูลสารสนเทศ โดยเปิดให้ประชาชนใช้บริการ WIFI ฟรี รวมถึงเปิดโอกาสให้ประชาชนใช้ระบบอินเทอร์เน็ตที่หน่วยงาน ให้ข้อมูลผ่านไลน์ เว็บไซต์ ของ หน่วยงานด้วย

๓. เป็นองค์การบริหารส่วนตำบลที่มีขีดสมรรถนะสูงและทันสมัย องค์การบริหารส่วนตำบลพิบูล ได้รับการถ่ายโอนสถานีอนามัยมา ๑ แห่ง จากกระทรวงสาธารณสุข พร้อมกับเจ้าหน้าที่ประจำสถานีอนามัย จำนวนหนึ่ง ดังนั้นในด้านการปฏิบัติงานสาธารณสุข ทำให้องค์การบริหารส่วนตำบลพิบูล มีขีดความสามารถในการให้บริการสาธารณสุข โดดเด่น และทันท่วงทีต่อความต้องการของประชาชนในพื้นที่ งบประมาณในจำนวนหนึ่งที่อุดหนุนให้กับสถานีอนามัยถ่ายโอน ทำให้องค์การบริหารส่วนตำบลพิบูล สามารถจัดซื้ออุปกรณ์ เครื่องมือทางการแพทย์ที่ทันสมัย และมีขีดความสามารถในการสนับสนุนบุคลากรและงบประมาณในการจ้างอัตรากำลังเพิ่ม เพื่อสนับสนุนงานในด้านสาธารณสุขได้เป็นอย่างดี และทันสมัย

ทั้งนี้ในการพัฒนาบุคลากรในสังกัดองค์การบริหารส่วนตำบลพิปูน ตามแนวทางข้างต้นนั้น กำหนดให้ทุกตำแหน่ง ได้มีโอกาสที่จะได้รับการพัฒนา ในช่วงระยะเวลาตามแผนอัตรากำลัง ๓ ปี ซึ่งวิธีการพัฒนา อาจใช้วิธีการใดวิธีการหนึ่ง เช่น การปฐมนิเทศ การฝึกอบรม การศึกษาหรือดูงาน การประชุมเชิงปฏิบัติการ ฯลฯ ประกอบในการพัฒนาพนักงานส่วนตำบล เพื่อให้งานเป็นไปอย่างมีประสิทธิภาพและประสิทธิผลบังเกิดผลดีต่อประชาชนและท้องถิ่น ซึ่งการพัฒนาแรกจะเน้นที่การพัฒนาพื้นฐานการปฏิบัติงานพื้นฐานของพนักงานที่ จำเป็นต่อการปฏิบัติราชการ เช่น

- ✓ การบริหารโครงการ
- ✓ การให้บริการ
- ✓ การวิจัย
- ✓ ทักษะการติดต่อสื่อสาร
- ✓ การเขียนหนังสือราชการ
- ✓ การใช้เทคโนโลยีสมัยใหม่ เช่น การใช้โปรแกรมคอมพิวเตอร์ต่างๆ เป็นต้น

ส่วนการพัฒนาพฤติกรรมกรปฏิบัติราชการ องค์การบริหารส่วนตำบลพิปูนเล็งเห็นว่า มีความสำคัญอย่างยิ่ง เนื่องจากว่า บุคลากรที่มาดำรงตำแหน่ง ในสังกัดนั้น มีที่มาของแต่ละคนไม่เหมือนกันต่างสถานที่ ต่างภาค ต่างภาษาถิ่น ดังนั้น ในการพัฒนาพฤติกรรมกรปฏิบัติราชการ จึงมีความสำคัญและจำเป็นอย่างยิ่ง ประกอบกับพฤติกรรมปฏิบัติราชการเป็นคุณลักษณะร่วมของพนักงานส่วนตำบลทุกคนที่พึงมี เป็นการหล่อหลอมให้เกิดพฤติกรรมและค่านิยมพึงประสงค์ร่วมกัน เพื่อให้เกิดประโยชน์สูงสุดกับองค์การบริหารส่วนตำบลพิปูน ประกอบด้วย

- ✓ การมุ่งผลสัมฤทธิ์
- ✓ การยึดมั่นในความถูกต้องชอบธรรมและจริยธรรม
- ✓ การเข้าใจในองค์กรและระบบงาน
- ✓ การบริการเป็นเลิศ
- ✓ การทำงานเป็นทีม

### ๑๓. ประกาศคุณธรรมจริยธรรม ขององค์การบริหารส่วนตำบลพิปูน

องค์การบริหารส่วนตำบลพิปูน ได้ประกาศคุณธรรม จริยธรรมของพนักงานส่วนตำบล เพื่อให้พนักงานและลูกจ้าง มีหน้าที่ดำเนินไปตามกฎหมาย เพื่อรักษาประโยชน์ส่วนรวม และไม่หวังประโยชน์ส่วนตน อำนวยความสะดวกให้บริการประชาชนด้วยความเป็นธรรม ตามหลักธรรมาภิบาล โดยยึดหลักตามค่านิยมหลักของจริยธรรม ดังนี้

๑. ยึดมั่นในคุณธรรมและจริยธรรม
๒. มีจิตสำนึกที่ดี ซื่อสัตย์ สุจริต และรับผิดชอบ
๓. ยึดถือประโยชน์ของประเทศมากกว่าประโยชน์ส่วนตน และไม่มีประโยชน์ทับซ้อน
๔. ยืนหยัดทำในสิ่งที่ถูกต้อง เป็นธรรมและถูกกฎหมาย
๕. ให้บริการประชาชนด้วยความรวดเร็ว มีอัธยาศัยและไม่เลือกปฏิบัติ
๖. ให้บริการข้อมูลข่าวสารแก่ประชาชนอย่างครบถ้วน ถูกต้อง และไม่บิดเบือนข้อเท็จจริง
๗. การมุ่งผลสัมฤทธิ์ของงาน รักษามาตรฐาน มีความโปร่งใส และตรวจสอบได้
๘. ยึดมั่นในระบบประชาธิปไตยอันมีพระมหากษัตริย์ทรงเป็นประมุข
๙. ยึดมั่นในหลักจรรยาวิชาชีพขององค์กร

ทั้งนี้ การฝ่าฝืนหรือไม่ปฏิบัติตามมาตรฐานทางจริยธรรม ให้ถือว่าเป็นการกระทำผิดทางวินัย

# ภาคผนวก