



แผนปฏิบัติการด้านการบริหารจัดการขยะมูลฝอยชุมชน
องค์การบริหารส่วนตำบลพิบูล

ประจำปีงบประมาณ พ.ศ. ๒๕๖๒

องค์การบริหารส่วนตำบลพิบูล
อำเภอพิบูล จังหวัดนครศรีธรรมราช

คำนำ

แผนปฏิบัติการองค์การบริหารส่วนตำบลพิปูน ด้านการบริหารจัดการขยะมูลฝอย ประจำปีงบประมาณ พ.ศ. ๒๕๖๒ เป็นการดำเนินการตาม แผนแม่บทการบริหารจัดการขยะมูลฝอยของประเทศ (พ.ศ. ๒๕๕๙ - ๒๕๖๔) ตามที่กระทรวงทรัพยากรธรรมชาติและสิ่งแวดล้อม เสนอ และจากสถานการณ์และปัญหาขยะมูลฝอยชุมชนที่เกิดขึ้นในปัจจุบัน ประกอบด้วยหลายสาเหตุปัจจัย และจำเป็นต้องได้รับการแก้ไข ปัญหาอย่างเร่งด่วน กระทรวงมหาดไทยหนึ่งในหน่วยงานรับผิดชอบหลัก ในการดำเนินการบริหารจัดการขยะมูลฝอยชุมชน ได้เล็งถึงความสำคัญของปัญหาที่เกิดขึ้นในพื้นที่ ในด้านต่างๆ เช่น ขยะมูลฝอยไม่ได้รับการคัดแยกตั้งแต่ต้นทาง การบริหารจัดการของหน่วยงานที่ดูแลรับผิดชอบ ยังขาดประสิทธิภาพ และขยะมูลฝอยชุมชนไม่ได้รับการจัดการอย่างถูกต้องตามหลักวิชาการ กระทรวงมหาดไทยจึงได้จัดทำแผนปฏิบัติการการจัดการขยะมูลฝอยชุมชน “จังหวัดสะอาด” ตามแนวทางพระราชบัญญัติ ประจำปี พ.ศ. ๒๕๖๒ ขึ้น เพื่อขับเคลื่อนและแก้ไขปัญหาขยะมูลฝอยชุมชนให้เกิดความต่อเนื่อง และเป็นตามแผนแม่บทการบริหารจัดการขยะมูลฝอยของประเทศ (พ.ศ. ๒๕๕๖-๒๕๖๔)

องค์การบริหารส่วนตำบลพิปูน ได้จัดทำแผนปฏิบัติการองค์การบริหารส่วนตำบลพิปูน ด้านการบริหารจัดการขยะมูลฝอยชุมชน ประจำปีงบประมาณ พ.ศ. ๒๕๖๒ ฉบับนี้ขึ้น เพื่อเป็นกรอบแนวทางในการบริหารจัดการขยะมูลฝอยชุมชน ให้เป็นไปอย่างมีประสิทธิภาพ ถูกหลักวิชาการ และสอดคล้องกับสถานการณ์ปัจจุบัน

สำนักงานปลัด
องค์การบริหารส่วนตำบลพิปูน

สารบัญ

	หน้า
ส่วนที่ ๑ : บทนำ	๑
ส่วนที่ ๒ : สภาพทั่วไปและข้อมูลพื้นฐาน	๕
ส่วนที่ ๓ : การแปลงแผนไปสู่การปฏิบัติ และการติดตามประเมินผล	๙
ส่วนที่ ๔ : โครงการ/กิจกรรมแผนปฏิบัติการจัดการขยะมูลฝอยฯ	๑๑

ส่วนที่ ๑ บทนำ

๑.๑ หลักการและเหตุผล

คณะรักษาความสงบแห่งชาติ (คสช.) ได้เห็นชอบ Roadmap การจัดการขยะมูลฝอยและของเสียอันตราย และแผนปฏิบัติการแก้ไขปัญหาในพื้นที่ต้องเร่งแก้ไขปัญหากำจัดขยะมูลฝอยไม่ถูกต้องและตกค้างสะสม เมื่อวันที่ ๗ สิงหาคม ๒๕๕๙ และได้สั่งการให้ดำเนินการแก้ไขปัญหากำจัดขยะมูลฝอย ทั้งในกรุงเทพมหานคร ส่วนกลาง ส่วนภูมิภาค และท้องถิ่น ในทุกมิติ โดยมีแนวทางปฏิบัติ ๔ ขั้นตอน คือ ๑) กำจัดขยะมูลฝอยตกค้างสะสมในสถานที่ กำจัดขยะมูลฝอยในพื้นที่วิกฤต (ขยะมูลฝอยเก่า) ๒) สร้างรูปแบบการจัดการขยะมูลฝอยและของเสียอันตรายที่เหมาะสม (ขยะมูลฝอยใหม่) เน้นการลดและการคัดแยกขยะมูลฝอยตั้งแต่ต้นทางการจัดการขยะมูลฝอยแบบศูนย์รวม กำจัดโดยเทคโนโลยีแบบผสมผสานเน้นการแปรรูปเป็นพลังงานหรือทำให้เกิดประโยชน์สูงสุด ๓) วางระเบียบ มาตรการการบริหารจัดการขยะมูลฝอยและของเสียอันตราย ๔) สร้างวินัยของคนในชาติมุ่งสู่การจัดการที่ยั่งยืน เน้นให้ความรู้ประชาชน และบังคับใช้กฎหมายและคณะรัฐมนตรีในคราวประชุม เมื่อวันที่ ๓ พฤษภาคม ๒๕๕๙ ลงมติเห็นด้วยกับแผนแม่บทการบริหารจัดการขยะมูลฝอยของประเทศ (พ.ศ.๒๕๕๙-๒๕๖๔) ตามที่กระทรวงทรัพยากรธรรมชาติและสิ่งแวดล้อม(ทส.) เสนอ และให้กระทรวงทรัพยากรธรรมชาติและสิ่งแวดล้อมร่วมกับกระทรวงมหาดไทยจัดทำแผนแม่บทการบริหารจัดการขยะมูลฝอยระยะสั้น (พ.ศ.๒๕๕๙-๒๕๖๐) ประกอบกับนายกรัฐมนตรี (พลเอกประยุทธ์ จันทร์โอชา) ได้กล่าวในรายการคืนความสุขให้คนในชาติ ซึ่งเผยแพร่ออกอากาศเมื่อวันศุกร์ที่ ๒๗ กรกฎาคม ๒๕๕๙ เกี่ยวกับการบริหารจัดการขยะมูลฝอยอย่างเป็นรูปธรรม และได้รับมอบหมายให้กระทรวงมหาดไทยบูรณาการร่วมกับกระทรวงทรัพยากรธรรมชาติและสิ่งแวดล้อมในกาจัดทำแผนปฏิบัติการ “ประเทศไทยไร้ขยะ” ตามแนวทาง “ประชารัฐ” ระยะ ๑ ปี โดยใช้หลักการ ๓Rs คือ การใช้น้อย ใช้ซ้ำ นำกลับมาใช้ใหม่โดยมีเป้าหมายเพื่อลดปริมาณการเกิดขยะมูลฝอยในภาพรวมของประเทศลดลงร้อยละ ๕ จากอัตราการเกิดขยะมูลฝอย ทั้งนี้ กระทรวงมหาดไทยได้จัดทำแนวทางปฏิบัติงานด้านการบริหารจัดการขยะมูลฝอยชุมชน “จังหวัดสะอาด” ซึ่งมีหลักการสำคัญด้านการบริหารจัดการขยะมูลฝอยชุมชน “จังหวัดสะอาด” ในระดับจังหวัด อำเภอ และองค์กรปกครองส่วนท้องถิ่น เพื่อดำเนินการตามมาตรการที่กำหนดให้เกิดผลตามเป้าหมายอย่างเป็นรูปธรรม

เพื่อให้การขับเคลื่อน Roadmap การจัดการขยะมูลฝอยเป็นไปอย่างมีประสิทธิภาพตามแนวทาง “ประชารัฐ” ระยะ ๑ ปี โดยใช้หลักการ ๓Rs คือการใช้น้อย ใช้ซ้ำ นำกลับมาใช้ใหม่ องค์กรบริหารส่วนตำบลพิปูน จึงได้จัดทำแผนปฏิบัติการการจัดการขยะมูลฝอยองค์กรบริหารส่วนตำบลพิปูน ประจำปีงบประมาณ พ.ศ. ๒๕๖๒ ขึ้น โดยให้ความสำคัญในการสร้างการมีส่วนร่วมในการจัดการขยะมูลฝอยตั้งแต่ต้นทางเพื่อปริมาณขยะมูลฝอย ที่เกิดขึ้น และผลักดันให้องค์กรบริหารส่วนตำบลพิปูนบริหารจัดการขยะมูลฝอยให้มีประสิทธิภาพและถูกต้องตามหลักวิชาการ

๑.๒ วัตถุประสงค์

๑) เพื่อส่งเสริมและสนับสนุนให้องค์กรบริหารส่วนตำบลพิปูนและชุมชนมีการบริหารจัดการขยะมูลฝอยให้มีประสิทธิภาพและถูกต้องตามหลักวิชาการ ตามอำนาจหน้าที่ ที่ต้องทำ

๒) เพื่อส่งเสริมและสนับสนุนให้ชุมชน เข้ามามีส่วนร่วมในการจัดการขยะมูลฝอยตั้งแต่ต้นทาง

๓) เพื่อเป็นกรอบแนวทางให้องค์การบริหารส่วนตำบลพิปูน และหน่วยงานที่เกี่ยวข้องนำไปบริหารจัดการขยะมูลฝอยและของเสียอันตรายให้เป็นไปอย่างมีประสิทธิภาพ สามารถลดปริมาณการเกิดขยะมูลฝอยในภาพรวมขององค์การบริหารส่วนตำบลพิปูน ลดลงร้อยละ ๕ จากอัตราการเกิดขยะมูลฝอย

๑.๓ เป้าหมาย

ตำบลยี่สาร มีการบริหารจัดการขยะมูลฝอยอย่างมีประสิทธิภาพและถูกหลักวิชาการ สามารถลดปริมาณการเกิดขยะมูลฝอยในภาพรวมของตำบลลดลงร้อยละ ๕ จากอัตราการเกิดขยะมูลฝอย โดยมีเป้าหมายการดำเนินการ ดังนี้

๑.๓.๑ ปริมาณขยะมูลฝอยชุมชนที่เข้าสู่ระบบการกำจัดที่ปลายทางลดลง

๑) ร้อยละ ๑๐๐ ของส่วนราชการ สถานศึกษา ศาสนสถาน ภาคเอกชน และสถานประกอบการ จัดกิจกรรมการลดและการคัดแยกขยะมูลฝอยหรือการนำขยะมูลฝอยไปใช้ประโยชน์

๒) ร้อยละ ๔๐ ของหมู่บ้าน/ชุมชน ในพื้นที่สามารถเป็นต้นแบบการลดและคัดแยกขยะมูลฝอย

๓) ร้อยละ ๑๐๐ ของหมู่บ้าน/ชุมชน มีการจัดตั้ง “จุดรวบรวมนขยะอันตรายในชุมชน”

๑.๓.๒ จัดประชุมผู้มีส่วนเกี่ยวข้องด้านการบริหารจัดการขยะมูลฝอยชุมชน “จังหวัดสะอาด” เพื่อขยายผลสู่การปฏิบัติในองค์การบริหารส่วนตำบลพิปูน และหมู่บ้าน/ชุมชน

๑.๓.๓ จัดทำแผนปฏิบัติการเพื่อกำหนดเป้าหมายการดำเนินงานให้ชัดเจนและมีผลสัมฤทธิ์ภายใน ๑ ปี และรายงานผลการให้กระทรวงมหาดไทยทราบทุกเดือน ตามแบบรายงานที่กำหนด

๑.๔ กรอบแนวคิด

๑.๔.๑ แผนพัฒนาเศรษฐกิจและสังคมแห่งชาติฉบับที่ ๑๑ (พ.ศ.๒๕๕๕-๒๕๕๙) มีกรอบแนวคิดการพัฒนาภายใต้หลักปรัชญาเศรษฐกิจพอเพียง และขับเคลื่อนให้เกิดผลในทางปฏิบัติที่ชัดเจนในทุกภาคส่วน ทุกระดับ ยึดแนวคิดการพัฒนาแบบบูรณาการเป็นองค์รวม ที่มีคนเป็นศูนย์กลางพัฒนา มีการเชื่อมโยงทุกมิติ ของการพัฒนาอย่างบูรณาการ ทั้งมิติตัวตน สังคม เศรษฐกิจ สิ่งแวดล้อม และการเมือง เพื่อสร้างภูมิคุ้มกันให้พร้อมเผชิญการเปลี่ยนแปลงที่เกิดขึ้น เพื่อให้การพัฒนาประเทศสู่ความความสมดุลและยั่งยืน โดยนำทุนของประเทศที่มีศักยภาพมาใช้ประโยชน์อย่างบูรณาการและเกื้อกูลกัน พร้อมทั้งเสริมสร้างให้แข็งแกร่งเพื่อเป็นรากฐานการพัฒนาประเทศที่สำคัญ ในส่วนของการเสริมสร้าง ทุนทรัพยากรธรรมชาติและสิ่งแวดล้อม ให้มีความสำคัญในการสร้างความมั่นคงด้านอาหาร การบริหารจัดการทรัพยากรทางธรรมชาติและสิ่งแวดล้อมที่เป็นรากฐานการผลิตภาคเกษตร มุ่งสู่การเป็นเศรษฐกิจและสังคมคาร์บอนต่ำและเป็นมิตรกับสิ่งแวดล้อม การเตรียมความพร้อมรองรับการเปลี่ยนแปลงทางภูมิอากาศและภัยพิบัติทางธรรมชาติ รวมทั้งการสร้างภูมิคุ้มกันด้านการค้าจากเงื่อนไขด้านสิ่งแวดล้อมควบคู่ไปกับการเพิ่มบทบาทไทยในเวทีประชาคมโลก ทั้งนี้ภายใต้การขับเคลื่อนและแปลงแผนพัฒนาฯ ฉบับที่ ๑๑ ไปสู่การปฏิบัติในระดับต่างๆที่สอดคล้องกับสภาพสังคม และการกระจาย การพัฒนาลงสู่พื้นที่ โดยยึดหลักการพัฒนาพื้นที่ภารกิจ และการมีส่วนร่วม(Area-Function-Participation) ในจังหวัดในพื้นที่ดำเนินการขับเคลื่อนการพัฒนาจากระดับชุมชนสู่ระดับประเทศ และประเทศสู่ชุมชน ใช้กลไกและเครื่องมือการพัฒนาภาครัฐ ภาคเอกชน ภาคธุรกิจเอกชน และสื่อมวลชนอย่างบูรณาการให้การขับเคลื่อนเกิดประสิทธิภาพด้วยกระบวนการสร้างเครือข่ายคลัสเตอร์ที่ตอบสนองต่อการแก้ไขปัญหาและการพัฒนาศักยภาพของพื้นที่

๑.๔.๒ แผนพัฒนาเศรษฐกิจและสังคมแห่งชาติฉบับที่ ๑๑ (พ.ศ.๒๕๖๐-๒๕๖๔) เร่งรัดแก้ไขปัญหาการจัดการขยะตกค้างสะสมในพื้นที่วิกฤต ผลักดันกฎหมาย และกลไกเพื่อการคัดแยกขยะ สนับสนุนการแปรรูปเป็นพลังงาน ใช้มาตรการทางเศรษฐศาสตร์เพื่อให้เกิด การลดปริมาณขยะ รวมทั้งสร้าง

วินัยคนในชาติเพื่อการจัดการขยะอย่างยั่งยืน โดยเร่งการจัดการขยะมูลฝอย ตกค้างสะสมในพื้นที่วิกฤต ผลักดัน การจัดทำแผนการบริหารจัดการขยะมูลฝอยในระดับจังหวัดและระดับ ท้องถิ่น ส่งเสริมการรวมกลุ่มของ องค์กรปกครองส่วนท้องถิ่นและการร่วมลงทุนของภาคเอกชน เพื่อเพิ่ม ประสิทธิภาพการจัดการขยะ สนับสนุน การจัดการขยะที่ครบวงจรตั้งแต่ต้นทางจนถึงปลายทาง โดยลดปริมาณ การผลิตขยะ และส่งเสริมให้เกิดกลไก การคัดแยกขยะเพื่อน ากกลับมาใช้ใหม่ให้มากที่สุด ส่งเสริมการแปรรูป ขยะมูลฝอยและวัสดุที่เหลือจาก กระบวนการผลิตเป็นพลังงาน โดยใช้นวัตกรรมและเทคโนโลยีที่เหมาะสม กับพื้นที่ ผลักดันการออกกฎหมาย และมาตรการจัดการของเสียอันตรายชุมชน โดยเฉพาะซากผลิตภัณฑ์ เครื่องใช้ไฟฟ้าและอิเล็กทรอนิกส์ ด้วย มาตรการส่งเสริมและมาตรการบังคับตั้งแต่ต้นทางรวมถึงการควบคุม การนำเข้า จัดให้มีแหล่งรวบรวมและ แหล่งรับกำจัดของเสียอันตรายจากชุมชนกระจายอยู่ทั่วประเทศ พัฒนา ระบบควบคุมการขนส่งของเสีย อันตรายจากอุตสาหกรรมให้ได้มาตรฐาน สร้างวินัยของคนในชาติมุ่งสู่ การจัดการที่ยั่งยืน โดยให้ความรู้ ปลุก จิตสำนึก และสร้างความตระหนัก ให้ประชาชน นักเรียน เยาวชน มีส่วนร่วมในการจัดการขยะอย่างเป็น รูปธรรม ส่งเสริมการน าเครื่องมือทางเศรษฐศาสตร์มาใช้ในการบริหาร จัดการขยะ โดยใช้หลักการผู้ก่อมลพิษ เป็นผู้จ่าย ทบทวนเกณฑ์การเก็บค่าธรรมเนียมการจัดการขยะ ที่เหมาะสม รวมถึงการบังคับใช้กฎหมาย สิ่งแวดล้อมอย่างจริงจัง

๑.๔.๒ แผนจัดการคุณภาพสิ่งแวดล้อม พ.ศ.๒๕๖๐-๒๕๖๔ การจัดทำแผนจัดการคุณภาพ สิ่งแวดล้อม พ.ศ. ๒๕๖๐ - ๒๕๖๔ ได้น้อมนำพระราชดำริของ พระบาทสมเด็จพระปรมินทรมหาภูมิพลอดุลย เดช และหลักปรัชญาของเศรษฐกิจพอเพียง มาเป็นแนวทาง ในการบริหารจัดการทรัพยากรธรรมชาติและ สิ่งแวดล้อม เพื่อให้ทุกภาคส่วนที่เกี่ยวข้องเกิดความตระหนัก ต่อการใช้ทรัพยากรธรรมชาติและสิ่งแวดล้อม อย่างรอบคอบ เป็นไปตามหลักวิชาการ มีเหตุผล มีความ พอประมาณ มีความถูกต้อง เหมาะสมและเป็นธรรม เพื่อสร้างภูมิคุ้มกันให้แก่ฐานทรัพยากรธรรมชาติ และ รักษาคุณภาพสิ่งแวดล้อม โดยมุ่งถึงประโยชน์แท้จริงต่อ ประเทศชาติทั้งในปัจจุบันและอนาคต รวมทั้งยังใช้ เป็นแนวทางในการสร้างสมดุลระหว่างการอนุรักษ์และการ ใช้ประโยชน์ทรัพยากรธรรมชาติและสิ่งแวดล้อม โดยใช้ภูมิปัญญาท้องถิ่นประกอบการตัดสินใจ และมีการ บูรณาการการจัดการทรัพยากรธรรมชาติและ สิ่งแวดล้อมที่ผสมผสานกับการพัฒนาด้านเศรษฐกิจ และสังคม ซึ่งจะนำไปสู่การสร้างสมดุลและการพัฒนา ที่ยั่งยืนของประเทศ นอกจากนี้ ได้นำร่างกรอบยุทธศาสตร์ชาติ ระยะ ๒๐ ปี และยุทธศาสตร์การเติบโตที่เป็นมิตรกับ สิ่งแวดล้อมเพื่อการพัฒนาอย่างยั่งยืน ภายใต้แผนพัฒนา เศรษฐกิจและสังคมแห่งชาติ ฉบับที่ ๑๒ (พ.ศ. ๒๕๖๐ - ๒๕๖๔) มาเป็นแนวทางการจัดทำแผนฯ ฉบับนี้ ด้วย

๑.๕ นิยามและความหมาย

มูลฝอย หมายความว่า เศษกระดาษ เศษผ้า เศษอาหาร เศษสินค้า เศษวัตถุ ถุงพลาสติก ภาชนะที่ใส่อาหาร เถ้า มูลสัตว์ หรือซากสัตว์ รวมตลอดถึงสิ่งอื่นใดที่เก็บกวาดจากถนน ตลาด ที่เลี้ยงสัตว์หรือ ที่อื่น (พระราชบัญญัติการสาธารณสุข,๒๕๓๔)

ขยะมูลฝอย (solid waste) คือ เศษกระดาษ เศษผ้า เศษอาหาร เศษสินค้า เศษวัตถุ ถุงพลาสติก ภาชนะที่ใส่อาหาร เถ้า มูลสัตว์ ซากสัตว์ หรือสิ่งอื่นใดที่เก็บกวาดจากถนน ตลาด ที่เลี้ยงสัตว์ หรือ ที่อื่นๆ และหมายความรวมถึงมูลฝอยติดเชื่อมูลฝอยที่เป็นพิษ หรืออันตรายจากชุมชนหรือคร้วเรือนยกเว้นวัสดุ ที่ไม่ใช่แล้วของโรงงานซึ่งมีลักษณะและคุณสมบัติที่กำหนดไว้ตามกฎหมายว่าด้วยโรงงาน (กรมควบคุมมลพิษ, ๒๕๔๘)

ขยะย่อยสลาย (compostable waste) หรือมูลฝอยย่อยสลาย คือ ขยะที่เน่าเสียและย่อย สลายได้เร็ว สามารถนำมาหมักปุ๋ยได้ เช่น เศษผัก เปลือกผลไม้ เศษอาหาร ใบไม้ เศษเนื้อสัตว์ เป็นต้น แต่จะ

ไม่รวมถึงซากสัตว์หรือเศษของพืช ผัก ผลไม้ หรือสัตว์ที่เกิดจากการทดลองในห้องปฏิบัติการ โดยขยะที่ย่อยสลายนี้เป็นขยะที่พบมากที่สุด คือพบมากถึง ๖๔% ของปริมาณขยะทั้งหมดในกองขยะ (กรมควบคุมมลพิษ, ๒๕๔๘)

ขยะรีไซเคิล (Recyclable waste) หรือมูลฝอยที่ยังใช้ได้ คือ ของเสียบรรจุภัณฑ์หรือวัสดุเหลือใช้ ซึ่งสามารถนำกลับมาใช้ใหม่ได้ เช่น แก้ว กระดาษ เศษพลาสติก กล่องเครื่องดื่มแบบ UHT กระจงเครื่องดื่ม เศษโลหะ อะลูมิเนียม ยางรถยนต์ เป็นต้น สำหรับขยะรีไซเคิลนี้ เป็นขยะที่พบมากเป็นอันดับสองในกองขยะ กล่าวคือ พบประมาณ ๓๐% ของปริมาณขยะทั้งหมดในกองขยะ (กรมควบคุมมลพิษ, ๒๕๔๘)

ขยะอันตราย (Hazardous waste) หรือมูลฝอยอันตราย คือขยะที่มีองค์ประกอบหรือปนเปื้อนวัตถุอันตรายชนิดต่างๆ ซึ่งได้แก่ วัตถุระเบิด วัตถุไวไฟ วัตถุออกซิไดซ์ วัตถุมีพิษ วัตถุที่ทำให้เกิดโรค วัตถุกรมมันตรังสี วัตถุที่ทำให้เกิดการเปลี่ยนแปลงทางพันธุกรรม วัตถุกัดกร่อน วัตถุที่ก่อให้เกิดการระคายเคือง วัตถุอย่างอื่นไม่ว่าจะเป็นเคมีภัณฑ์หรือสิ่งอื่นใดที่อาจเกิดอันตรายแก่บุคคล สัตว์ พืช ทรัพย์สิน หรือสิ่งแวดล้อม เช่น ถ่านไฟฉาย หลอดฟลูออเรสเซนต์ แบตเตอรี่โทรศัพท์เคลื่อนที่ภาชนะบรรจุสารกำจัดศัตรูพืช กระจงสเปรย์บรรจุสีหรือสารเคมี เป็นต้น ขยะอันตรายนี้เป็นขยะที่มักจะพบได้น้อยที่สุด กล่าวคือ พบประมาณเพียง ๓% ของปริมาณขยะทั้งหมดในกองขยะ (กรมควบคุมมลพิษ, ๒๕๔๘)

ขยะทั่วไป (General waste) มูลฝอยทั่วไป คือ ขยะประเภทอื่นนอกเหนือจากขยะประเภทย่อยสลาย ขยะรีไซเคิล และขยะอันตราย มีลักษณะที่ย่อยสลายยากและไม่คุ้มค่าสำหรับการนำกลับมาใช้ประโยชน์ใหม่ เช่น ห่อพลาสติกใส่ขนม ถุงพลาสติกบรรจุผงซักฟอก พลาสติกห่อลูกอม ซองบะหมี่กึ่งสำเร็จรูป ถุงพลาสติกเปื้อนเศษอาหาร โฟมเปื้อนอาหาร ฟิล์มเปื้อนอาหาร เป็นต้น สำหรับขยะทั่วไปนี้ เป็นขยะที่มีปริมาณใกล้เคียงกับขยะอันตราย กล่าวคือ จะพบประมาณ ๓% ของปริมาณขยะทั้งหมดในกองขยะ (กรมควบคุมมลพิษ, ๒๕๔๘)

ขยะมูลฝอยติดเชื้อ หมายความว่า มูลฝอยที่มีเชื้อโรคปะปนอยู่ในปริมาณหรือความเข้มข้นซึ่งถ้ามีการสัมผัสหรือใกล้ชิดกับมูลฝอยเหล่านั้นแล้ว สามารถทำให้เกิดโรคได้กรณีมูลฝอยดังต่อไปนี้ ที่เกิดขึ้นหรือใช้ในกระบวนการตรวจวินิจฉัยทางการแพทย์และการรักษาพยาบาล การให้ภูมิคุ้มกันโรคและการทดลองเกี่ยวกับโรคและการตรวจชันสูตรศพหรือซากสัตว์ รวมทั้งในการศึกษาวิจัยเรื่องดังกล่าวให้ถือว่าเป็นมูลฝอยติดเชื้อ (กฎกระทรวงสาธารณสุขว่าด้วยการกำจัดมูลฝอยติดเชื้อ, ๒๕๔๘)

๑)ซากหรือชิ้นส่วนของมนุษย์หรือสัตว์ที่เป็นผลมาจากการผ่าตัด การตรวจชันสูตรศพหรือซากสัตว์ และการใช้สัตว์ทดลอง

๒)วัสดุของมีคม เช่น เข็ม ใบมีด กระจกฉีดยา หลอดแก้ว ภาชนะที่ทำด้วยแก้วสไลด์ และกระจกปิดสไลด์

๓)วัสดุซึ่งสัมผัสหรือสงสัยว่าจะสัมผัสกับเลือด ส่วนประกอบของเลือด ผลิตภัณฑ์ที่ได้จากเลือด สารน้ำจากร่างกายมนุษย์หรือสัตว์ หรือวัคซีนที่ทำจากเชื้อโรคที่มีชีวิต เช่น สำลี ผ้าก๊อซ ผ้าต่างๆ และท่อยาง

๔)มูลฝอยทุกชนิดที่มาจากห้องรักษาผู้ป่วยติดเชื้อร้ายแรง

ส่วนที่ ๒ สภาพทั่วไปและข้อมูลพื้นฐาน

๒. สภาพทั่วไป

๒.๑ ประวัติความเป็นมา

องค์การบริหารส่วนตำบลพิปูน ได้รับการจัดตั้งโดยกระทรวงมหาดไทยได้ประกาศยกฐานะสภาตำบลพิปูน เป็นองค์การบริหารส่วนตำบลพิปูน โดยประกาศในราชกิจจานุเบกษา ลงวันที่ ๒๓ กุมภาพันธ์ ๒๕๔๐ ปัจจุบัน องค์การบริหารส่วนตำบลพิปูน เป็นองค์การบริหารส่วนตำบลขนาดเล็ก

คำว่า “ พิปูน ” ตามคำบอกเล่าของผู้รู้และข้อสันนิษฐานสามารถสรุปได้เกี่ยวกับที่มาของคำ คือ ส่วนบริเวณทุ่งนาระหว่างที่ตั้งอำเภอพิปูน กับ ตำบลยางค่อม เรียกว่า ทุ่งปูน เพราะมีเรื่องเล่ากันว่า ชาวบ้านจะนำหินจากภูเขาพระมาเผา ให้เป็นปูนขาวในบริเวณนี้ หรือ บริเวณนี้อาจเป็นสถานที่ปูนบําเหน็จแก่ทหารที่กลับมาจากการรบกับพม่า ก็เป็นไปได้

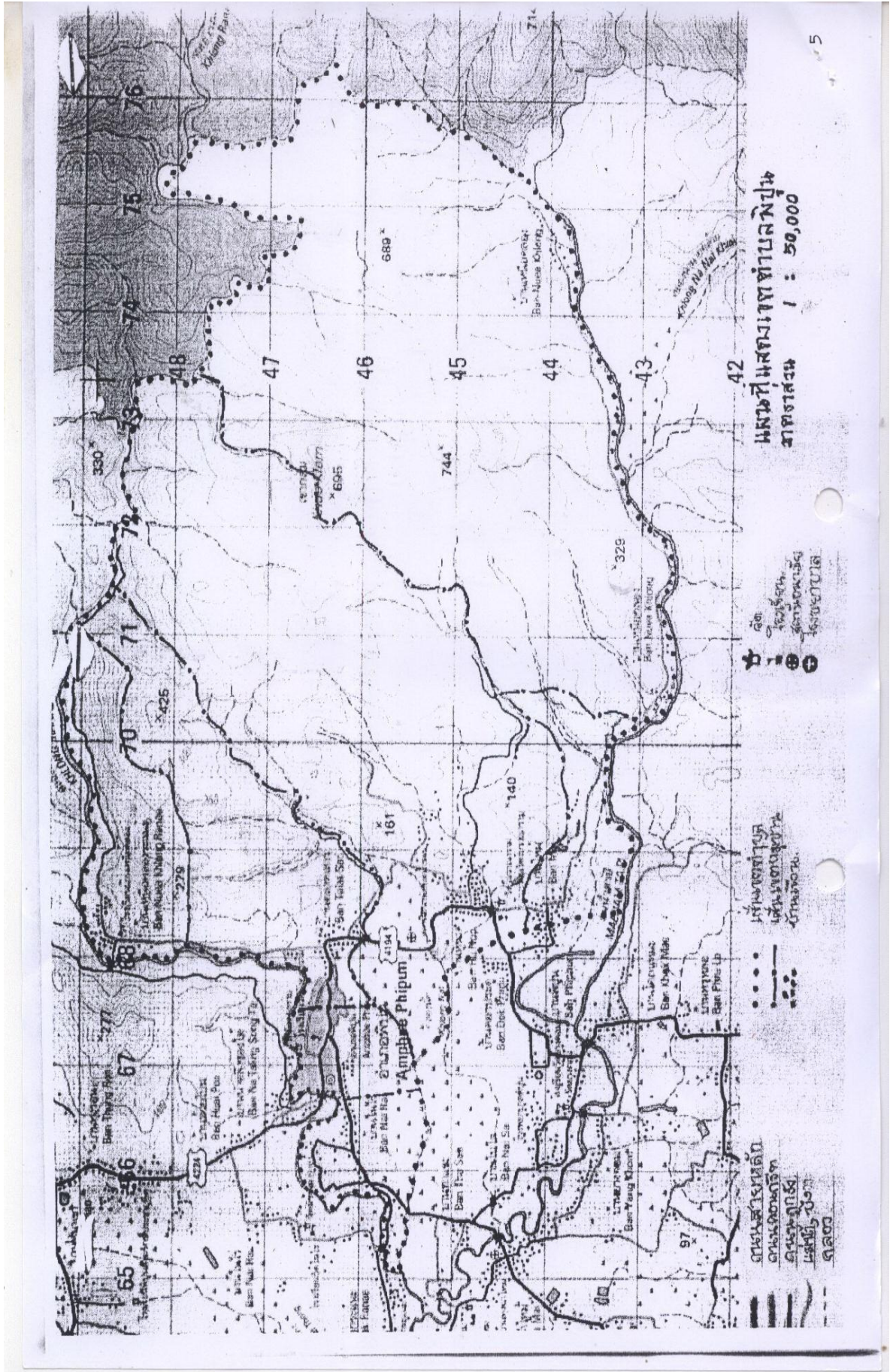
๒.๒ ที่ตั้ง / อาณาเขตของตำบล

องค์การบริหารส่วนตำบลพิปูน ตั้งอยู่เลขที่ ๒๕๔ หมู่ที่ ๔ ตำบลพิปูน อำเภอพิปูน จังหวัดนครศรีธรรมราช ติดถนนทางหลวงสาย ๔๑๙๔ พิปูน – จันดี ระยะทางจากองค์การบริหารส่วนตำบลพิปูน ถึง ที่ว่าการอำเภอพิปูน ประมาณ ๒ กิโลเมตร โดยแบ่งเขตการปกครองออกเป็น ๖ หมู่บ้าน ซึ่งมีอาณาเขตติดต่อ ดังนี้

- | | |
|---------------|---|
| - ทิศเหนือ | จดตำบลเขาพระ มีคลองระแนงแบ่งเขตแดน |
| - ทิศใต้ | จดตำบลยางค่อม มีคลองชนิดและแม่น้ำตาปีเป็นเขตแดน |
| - ทิศตะวันออก | จดเทือกเขานครศรีธรรมราช |
| - ทิศตะวันตก | จดตำบลยางค่อมและคลองระแนง |

๒.๓ เนื้อที่

มีเนื้อที่ประมาณ ๔๒ ตารางกิโลเมตร หรือประมาณ ๒๖,๒๕๐ ไร่



แผนที่แสดงเขตตำบลใหม่
 มาตราส่วน 1 : 50,000

สัญลักษณ์
 ๑. สถานีรถไฟ
 ๒. สถานีรถม้า
 ๓. สถานีรถจักรยานยนต์
 ๔. สถานีรถบรรทุก

เส้นทึบแสดงเขตตำบลใหม่
 เส้นประแสดงเขตตำบลเดิม

ถนนสายหลัก
 ถนนสายรอง
 ถนนสายเล็ก
 ถนนสายพิเศษ

๒.๔ ภูมิประเทศ

สภาพพื้นที่ส่วนใหญ่ของตำบลพิปูน เป็นที่ราบทางตอนใต้และเป็นที่ยราบสูง ขึ้นสู่เทือกเขานครศรีธรรมราชบริเวณที่ราบเป็นที่ตั้งของชุมชนและพื้นที่เกษตรกรรม ที่ราบสูงเป็นที่ปลูกสวนยางพาราจนถึงป่าสงวนแห่งชาติ เทือกเขานครศรีธรรมราช มีพื้นที่ป่าสงวนแห่งชาติในเขต หมู่ที่ ๓, ๔, ๕, ๖ และหมู่ที่ ๗ ของตำบลนี้ ซึ่งติดต่อกับอำเภอพรหมคีรี และอำเภอลานสกา

๒.๕ จำนวนหมู่บ้าน

๒.๕.๑ ประชากรในตำบลพิปูน มีจำนวน ๗ หมู่บ้าน ดังนี้

หมู่ที่	ชื่อบ้าน	ชื่อกำนัน / ผู้ใหญ่บ้าน	หมายเหตุ
๑	บ้านท้ายสำเภา	นายวีรพงษ์ วงศ์พิพันธ์	อยู่ในเขตเทศบาลทั้งหมู่บ้าน
๒	บ้านโนไร่	นางวัชรวิ รักษาพรหมณ์	อยู่ในเขตองค์การบริหารส่วนตำบลบางส่วน
๓	บ้านตลาดเสาร์	นายอุทัย นนทผล (กำนัน)	อยู่ในเขตองค์การบริหารส่วนตำบลบางส่วน
๔	บ้านหุบ	นายชูศักดิ์ เลิศไกร	
๕	บ้านใหม่	นายนพดล บุกพล	
๖	บ้านเหนือคลองระแนะ	นายสมปราษฎ์ พรหมฤทธิ์	
๗	บ้านเหนือฟ้า	นายอิศเรศ ทองบัว	

๒.๕.๒ ประชากรจำแนกตามกลุ่มเป้าหมาย กลุ่มแม่และเด็ก

๒.๕.๓ จำนวนผู้สูงอายุ ผู้พิการ และผู้ป่วยเอดส์

๒.๖ ท้องถิ่นอื่นในตำบล เทศบาลตำบลพิปูน

๒.๗ ด้านโครงสร้างพื้นฐาน

๒.๗.๑ การคมนาคม

การคมนาคมใช้ถนนเป็นสำคัญ ประกอบด้วย

- เส้นทางในหมู่บ้านเป็น ถนนลาดยาง ถนน ค.ส.ล. ถนนหินคลุก ถนนลูกรังและถนนดิน
- เส้นทางระหว่าง ตำบล อำเภอ มีถนนทางหลวงสาย ๔๑๙๔ เดินทางติดต่อกับตำบลใกล้เคียงและอำเภอ

การขนส่ง

- มีรถสองแถววิ่งผ่านตำบล จำนวน ๑ สาย (สายพิปูน - จันดี)
- มีรถเมล์สายนครศรีฯ-บ้านส้องผ่าน วิ่งผ่านวันละ ๔ เที่ยว
- มีรถยนต์และรถจักรยานยนต์ส่วนตัวใช้ในการเดินทางและขนส่งผลผลิต

๒.๗.๒ การโทรคมนาคม

- ที่ทำการไปรษณีย์โทรเลข (อยู่ในเขตหมู่ที่ ๑ เทศบาลตำบลพิปูน) ๑ แห่ง
- โทรศัพท์สาธารณะ ๒ แห่ง

๒.๗.๓ การไฟฟ้า

- มีไฟฟ้าใช้ทุกครัวเรือน
- ไฟฟ้าส่องสว่างสาธารณะ ทุกหมู่บ้าน

๒.๗.๔ แหล่งน้ำธรรมชาติ

- แม่น้ำลำคลอง ๓ สาย
- ลำห้วย ๘ สาย
- บึง , หนองและอื่น ๆ ๕ แห่ง

๒.๗.๕ แหล่งน้ำที่สร้างขึ้น

- ฝาย	๑๑	แห่ง
- บ่อน้ำตื้น	๔๐๐	บ่อ
- บ่อบาดาล (บ่อโยก)	๗	แห่ง
- สระน้ำ	๓	แห่ง
- ประปาภูเขา ประปาหมู่บ้าน	๕	แห่ง

๒.๘ สภาพทางสังคม

๒.๘.๑ การศึกษา

- โรงเรียนประถมศึกษา	๒	แห่ง
- โรงเรียนมัธยมศึกษา	-	แห่ง
- ศูนย์พัฒนาเด็กเล็ก	๑	แห่ง
- ที่อ่านหนังสือพิมพ์ประจำหมู่บ้าน	๓	แห่ง

๒.๘.๒ สถาบันและองค์การทางศาสนา

- วัด	๑	แห่ง
-------	---	------

๒.๘.๓ สาธารณสุข

- สถานีอนามัยประจำตำบล	๑	แห่ง
- ศูนย์ ศ.ส.ม.ช.	๑	แห่ง
- อัตราการมีและใช้ส้วมราด	๑๐๐	%

๒.๘.๔ ความปลอดภัยในชีวิตและทรัพย์สิน

- สถานีตำรวจ (อยู่ในเขตหมู่ที่ ๑ เขตเทศบาลตำบลพิปูน)	๑	แห่ง
- อป.พร. ๒ รุ่น จำนวน ๗๒ คน		

๒.๙ ประชากร

ประชากรทั้งสิ้น ๒,๘๓๔ คน แยกเป็นชาย ๑,๔๒๒ คน หญิง ๑,๔๑๒ คน จำนวนครัวเรือนทั้งหมด ๙๙๒ ครัวเรือน มีความหนาแน่นเฉลี่ย ๖๗ คน / ตารางกิโลเมตร

ข้อมูลประชากรองค์การบริหารส่วนตำบลพิปูน ณ พฤษภาคม พ.ศ.๒๕๖๒

จำนวนหมู่บ้าน	ประชากรชาย	ประชากรหญิง	รวม
หมู่ที่ ๒ บ้านในไร่	๒๓	๒๓	๔๖
หมู่ที่ ๓ บ้านตลาดเสารี่	๕๒	๔๗	๙๙
หมู่ที่ ๔ บ้านบ้านหุบ	๖๐๙	๖๒๔	๑,๒๓๓
หมู่ที่ ๕ บ้านใหม่	๓๖๓	๓๖๑	๗๒๔
หมู่ที่ ๖ บ้านเหนือคลองระเนะ	๒๐๔	๒๑๖	๔๒๐
หมู่ที่ ๗ บ้านเหนือฟ้า	๑๗๑	๑๔๑	๓๑๒
รวม ๖ หมู่บ้าน	๑,๔๒๒	๑,๔๑๒	๒,๘๓๔

ส่วนที่ ๓

การแปลงแผนไปสู่การปฏิบัติ และการติดตามประเมินผล

๓.๑ วิสัยทัศน์

องค์การบริหารส่วนตำบลพิปูนรักสะอาด ปราศจากมลพิษ ประชาชนร่วมคิด หาวิธีจัดการขยะ

๓.๒ เป้าประสงค์/พันธกิจ

- ๑ ปรับปรุงฟื้นฟู ระบบกำจัดขยะมูลฝอยให้ถูกหลักวิชาการ
- ๒ มีการจัดการขยะมูลฝอยที่สะอาดอย่างถูกหลักวิชาการ
- ๓ กำหนดพื้นที่ห้ามเทกองขยะมูลฝอย
- ๔ มีพื้นที่ต้นแบบการจัดการขยะมูลฝอยเหลือศูนย์
- ๕ ปริมาณขยะมูลฝอยลดลงอย่างน้อยร้อยละ ๕ ของปริมาณขยะมูลฝอยที่มีอยู่

๓.๓ กรอบแนวคิดการจัดการจัดการขยะมูลฝอยองค์การบริหารส่วนตำบลพิปูน

๓.๓.๑ แผนบริหารจัดการขยะมูลฝอยองค์การบริหารส่วนตำบลพิปูน มีแนวทางปฏิบัติ ดังนี้

- ๑) กำจัดขยะมูลฝอยตกค้างสะสมในสถานที่กำจัดขยะมูลฝอย
- ๒) สร้างรูปแบบการจัดการขยะมูลฝอยและของเสียอันตรายที่เหมาะสม (ขยะมูลฝอยใหม่) โดยเน้นการลดและคัดแยกขยะมูลฝอยตั้งแต่ต้นทาง จัดการขยะมูลฝอยแบบศูนย์รวมกำจัดโดยเทคโนโลยีแบบผสมผสานเน้นการใช้น้อย ใช้น้ำ หรือนำกลับมาใช้ใหม่เพื่อทำให้เกิดประโยชน์สูงสุด
- ๓) มีการออกเทศบัญญัติ/ข้อบัญญัติการบริหารจัดการขยะมูลฝอยและของเสีย

อันตราย

๔) สร้างวินัยในชุมชนมุ่งสู่การจัดการที่ยั่งยืน เน้นให้ความรู้ประชาชน และบังคับใช้กฎหมาย โดยมีผู้ว่าราชการจังหวัดเป็นผู้บริหารจัดการในภาพรวมของจังหวัด นายอำเภอ เป็นผู้บริหารจัดการในภาพรวมของอำเภอ และผู้บริหารองค์การบริหารส่วนตำบลยี่สาร เป็นผู้บริหารในส่วนขององค์กรปกครองส่วนท้องถิ่น

๓.๓.๒) ความสอดคล้องกับยุทธศาสตร์จังหวัดสมุทรสงคราม

แผนปฏิบัติการการบริหารจัดการขยะมูลฝอยในชุมชนขององค์การบริหารส่วนตำบลพิปูน มีความสอดคล้องกับยุทธศาสตร์จังหวัดสมุทรสงคราม ยุทธศาสตร์ที่ ๓ การบริหารจัดการทรัพยากรธรรมชาติและสิ่งแวดล้อมเพื่อการพัฒนาที่ยั่งยืน

๓.๔ ยุทธศาสตร์ของแผนบริหารจัดการขยะมูลฝอยและของเสียอันตรายองค์การบริหารส่วนตำบลพิปูน

ยุทธศาสตร์ที่ ๑ การจัดการขยะมูลฝอยในครัวเรือน/ส่วนราชการ/องค์กรเอกชน

แนวทางการพัฒนา

- ๑) ส่งเสริมให้มีการใช้ทรัพยากรธรรมชาติทดแทนการใช้ถุงพลาสติกหรือโฟม
- ๒) จัดการขยะมูลฝอยในครัวเรือน/ส่วนราชการ/องค์กรเอกชน ให้ถูกหลักวิชาการ
- ๓) กำหนดเขตพื้นที่ห้ามเทกองขยะมูลฝอย
- ๔) องค์กรปกครองส่วนท้องถิ่นจัดให้มีที่จุดรวบรวมขยะอันตรายในหมู่บ้าน/ชุมชน ละ ๑ จุด โดยไม่ให้เกิดมลภาวะทางด้านสิ่งแวดล้อมและประชาชน

ยุทธศาสตร์ที่ ๒ การสร้างนิสัยของคนในชุมชนในการนำขยะกลับมาใช้ใหม่

แนวทางการพัฒนา

- ๑) ส่งเสริมให้ครัวเรือนมีการคัดแยกขยะมูลฝอยตั้งแต่ต้นทาง
- ๒) ส่งเสริมให้มีระบบกำจัดขยะมูลฝอยแบบถูกหลักสุขาภิบาล
- ๓) ส่งเสริมการดำเนินงานชุมชนปลอดขยะ
- ๔) ส่วนราชการ/องค์กร กำหนดมาตรการให้มีการคัดแยกขยะมูลฝอยและของเสียอันตราย

ยุทธศาสตร์ที่ ๓ การวางระเบียบมาตรการการบริหารจัดการขยะมูลฝอยและของเสียอันตราย

แนวทางการพัฒนา

- ๑) องค์กรปกครองส่วนท้องถิ่นออกเทศบัญญัติ/ข้อบัญญัติด้านการจัดการขยะมูลฝอยหรือประกาศท้องถิ่นในการลด คัดแยกขยะมูลฝอย และของเสียอันตราย
- ๒) อำเภอและองค์กรปกครองส่วนท้องถิ่นประกาศเขตพื้นที่ห้ามเทกอง รวมถึงห้ามมิให้มีศูนย์ขนถ่ายขยะมูลฝอยในเขตชุมชน

ยุทธศาสตร์ที่ ๔ การสร้างวินัยของคนมุ่งสู่การบริหารจัดการขยะที่ยั่งยืน

แนวทางการพัฒนา

- ๑) บังคับใช้กฎหมาย
- ๒) สร้างจิตสำนึก และการมีส่วนร่วมของประชาชนในการจัดการขยะมูลฝอย
- ๓) ประชาสัมพันธ์ รมรงค์ ให้ความรู้ การลด คัดแยกขยะที่ต้นทาง
- ๔) จัดกิจกรรมสร้างนิสัยการจัดการขยะมูลฝอยในศูนย์พัฒนาเด็กเล็กขององค์กรปกครองส่วนท้องถิ่น และสถานศึกษาทุกสังกัดในตำบลปิปูน
- ๕) ส่งเสริมการใช้สินค้าและบริการที่เป็นมิตรกับสิ่งแวดล้อม
- ๖) ตรวจสอบ ดำเนินคดีกับผู้ลักลอบทิ้งขยะ กากอุตสาหกรรม
- ๗) สนับสนุนการใช้สื่อมวลชนช่วยปลุกกระแสสังคม เพื่อสร้างวินัยคนในชาติให้มีส่วนร่วมในการจัดการขยะมูลฝอย
- ๘) ส่งเสริม/สนับสนุนการจัดตั้งธนาคารขยะ และกองทุนฌาปนกิจชุมชนเพื่อบริหารจัดการรายได้จากการซื้อขายขยะชุมชน

ส่วนที่ ๔

โครงการ/กิจกรรมปฏิบัติการจัดการขยะมูลฝอยชุมชน ประจำปีงบประมาณ พ.ศ. ๒๕๖๒

โครงการ/กิจกรรมปฏิบัติการจัดการขยะมูลฝอยชุมชน ประจำปีงบประมาณ พ.ศ. ๒๕๖๒
องค์การบริหารส่วนตำบลพิปูน อำเภอพิปูน จังหวัดนครศรีธรรมราช

ลำดับ ที่	โครงการ/กิจกรรม	เป้าหมาย	ระยะเวลา ดำเนินการ	ตัวชี้วัด	งบประมาณ	ผู้รับผิดชอบ
๑.	โครงการรณรงค์คัดแยกขยะลดปัญหา สิ่งแวดล้อม	เพื่อให้ประชาชนในเขต พื้นที่ อบต.พิปูน สามารถ คัดแยกขยะก่อนทิ้ง	ต.ค. ๖๑ - ก.ย. ๖๒	ร้อยละของจำนวน ผู้เข้าร่วมโครงการ	๒๐,๐๐๐.-	สำนักงานปลัด
๒.	โครงการธนาคารขยะ	ปริมาณขยะในเขตพื้นที่ อบต.พิปูน	ต.ค. ๖๑ - ก.ย. ๖๒	ร้อยละของจำนวน ผู้เข้าร่วมโครงการ	๕๐,๐๐๐.-	สำนักงานปลัด
๓.	โครงการก่อสร้างเตาเผาขยะในตำบล	ก่อสร้างเตาเผาขยะ	ต.ค. ๖๑ - ก.ย. ๖๒	ร้อยละของปริมาณขยะ ภายในตำบลลดลง	๕,๐๐๐,๐๐๐.-	กองช่าง